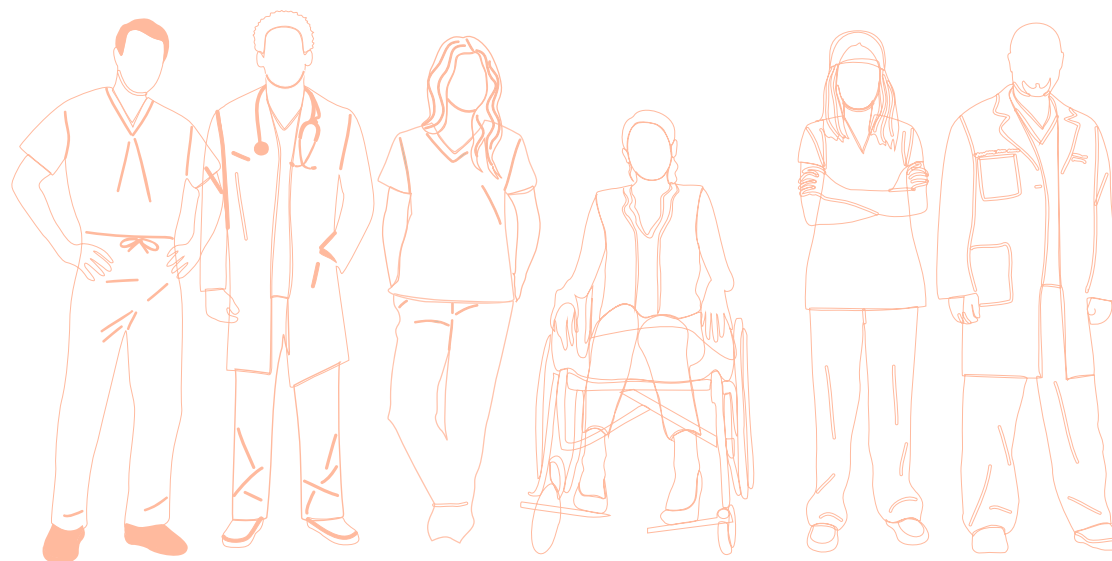


Memoria de Actividades de **GuíaSalud**

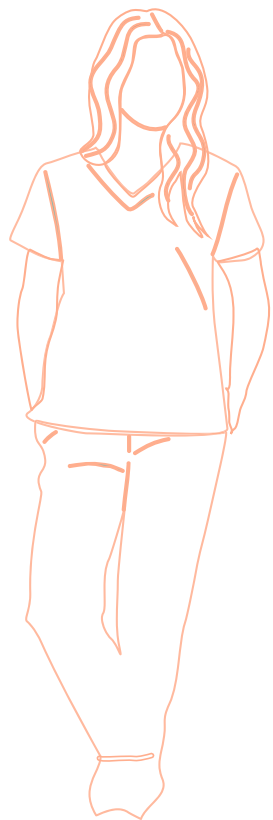
20
25





Índice

Presentación de la Secretaría de GuíaSalud.....	5
Resumen ejecutivo.....	6
Abreviaturas.....	9
Dirección y Órganos de Gestión de GuíaSalud.....	11
Consejo Ejecutivo.....	11
Comité Científico.....	13
Programas y productos basados en la evidencia de GuíaSalud.....	15
Guías de Práctica Clínica en el SNS.....	15
Otros Productos Basados en la Evidencia (OPBE).....	27
Recomendaciones de “No Hacer” en el SNS.....	30



Capacitación.....	35
Capacitación a métodos y personal técnico.....	35
Capacitación a profesionales sanitarios.....	36
Difusión y diseminación.....	39
Plan de comunicación de GuíaSalud.....	39
Organización de la Jornada científica de GuíaSalud.....	43
Participación en actividades de difusión en Jornadas, Congresos y Eventos	43
Canales de comunicación.....	52





P

resentación

de la Secretaría de GuíaSalud

“La memoria científica de 2025 de GuíaSalud recoge un año de consolidación de su actividad y de avance hacia un enfoque más estratégico, orientado a reforzar la difusión del conocimiento y su contribución en la toma de decisiones clínicas basadas en la evidencia en el Sistema Nacional de Salud (SNS).”

En 2025, **GuíaSalud ha desarrollado su Plan Anual de Trabajo en el marco de la financiación del Ministerio de Sanidad para la ejecución del plan de la Red Española de Agencias de Evaluación de Tecnologías Sanitarias y Prestaciones del Sistema Nacional de Salud (RedETS)** con el fin de consolidarse como una herramienta estratégica del Ministerio de Sanidad.

El objetivo es claro: generar, reforzar y hacer más útil la oferta de recursos, servicios y productos basados en la evidencia científica, de manera que apoyen de forma efectiva la toma de decisiones de profesionales sanitarios, pacientes y gestores. Este enfoque supone seguir impulsando un cambio de misión: pasar de un modelo centrado en producir documentos a un modelo orientado a **maximizar el impacto, la implementación y la utilidad real de la evidencia en la práctica clínica.**

Tras el impulso iniciado en la reunión del Consejo Ejecutivo a inicios de 2025, la Secretaría de GuíaSalud, coordinada por el Instituto Aragonés de Ciencias de la Salud (IACS), ha trabajado para consolidar una estrategia más alineada con las necesidades del SNS y con una mayor corresponsabilidad de todos los actores implicados. En este marco, el año se ha orientado a dos líneas transversales: revisar y mejorar las líneas clave de GuíaSalud para optimizar su impacto, y reforzar la coordinación entre los órganos de gestión y las agencias, clarificando funciones y asegurando una participación activa y motivada de la Secretaría de GuíaSalud, el Ministerio de Sanidad (a través de la Subdirección General de Calidad Asistencial, SGCA), el Consejo Ejecutivo, el Comité Científico, las agencias de RedETS y la Secretaría de RedETS.

Resumen ejecutivo

Este documento recoge las actividades desarrolladas durante el año 2025 por GuíaSalud, Biblioteca de Guías de Práctica Clínica (GPC) del Sistema Nacional de Salud (SNS), en el marco de la financiación del Ministerio de Sanidad, para la ejecución del Plan Anual de Trabajo de la Red Española de Agencias de Evaluación de Tecnologías Sanitarias y Prestaciones del SNS (RedETS) en 2025.



Las actividades realizadas se estructuran en las siguientes líneas de actuación:

- Dirección y Órganos de Gestión de GuíaSalud
- Programas y productos basados en la evidencia de GuíaSalud
 - Guías de Práctica Clínica
 - Otros Productos Basados en la Evidencia
 - Proyecto Recomendaciones de No Hacer en el SNS
- Capacitación
- Difusión

Durante 2025, GuíaSalud ha reforzado su **gobernanza y orientación estratégica** mediante una actuación coordinada del Consejo Ejecutivo y del Comité Científico. El trabajo con el Consejo Ejecutivo ha situado como prioridades la finalización de productos en curso, el impulso de los OPBE, la consolidación de las Recomendaciones de No Hacer y el refuerzo de la difusión y la implementación.

El Comité Científico, por su parte, ha centrado su actividad en **mejorar la eficiencia del Programa de GPC**, proponiendo medidas para reducir los tiempos de elaboración sin perder rigor metodológico, y en fortalecer los criterios de calidad de nuevos catálogos, especialmente el de herramientas de ayuda a la toma de decisiones compartida (HATDC). En este marco, se ha avanzado en la actualización de criterios, el diseño de herramientas de evaluación y la planificación de publicaciones para poner en valor la trayectoria de GuíaSalud.

En el ámbito de las **Guías de Práctica Clínica**, 2025 ha sido un año de consolidación, priorizando la finalización de guías en marcha y reforzando el seguimiento metodológico. **Se publicaron tres GPC** relevantes del Programa en el SNS y se mantuvo el avance de una amplia cartera de guías en proceso, alineadas con las prioridades clínicas del SNS. Destaca de nuevo la exposición pública de las GPC, así como la actualización basada en la monitorización continuada de la evidencia.

De forma transversal, se ha impulsado un **Plan de Mejora orientado a optimizar los tiempos de elaboración de GPC y OPBE**, combinando el análisis del Comité Científico con la experiencia de las agencias elaboradoras. Este trabajo ha permitido definir una hoja de ruta basada en una mejor planificación, coordinación y capacidad de entrega.

El **Catálogo de GPC** ha continuado consolidándose como repositorio de referencia, con nuevas incorporaciones, control de caducidades y acciones de promoción activa. Paralelamente, los **Otros Productos Basados en la Evidencia (OPBE) reforzaron su papel estratégico**, con una nueva publicación en 2025 y avances en la apertura de catálogos y criterios de inclusión para nuevos tipos de productos.

El catálogo de **Recomendaciones de No Hacer** se encuentra actualmente consolidado, con **un total de 200 recomendaciones publicadas**, lo que refleja su relevancia como herramienta para identificar y reducir prácticas de bajo valor.

En materia de **capacitación**, se han desarrollado acciones formativas dirigidas a fortalecer las competencias de los equipos implicados en la elaboración de productos basados en evidencia y se ha avanzado en el diseño de una formación online dirigida a profesionales sanitarios y no sanitarios, con previsión de puesta en marcha en 2026.

Finalmente, 2025 ha sentado las bases de una **comunicación más estratégica y planificada**, con el diseño e inicio de implementación de un nuevo Plan de Comunicación y el impulso al rediseño del portal web de GuíaSalud. El conjunto de actuaciones desplegadas refuerza el posicionamiento de GuíaSalud como referente en práctica clínica basada en la evidencia.

En conjunto, 2025 ha sido un año de **consolidación y transición**, fortaleciéndose elementos que harán posible un salto cualitativo en los próximos años: **mejor gobernanza, procesos más eficientes, catálogos más robustos, formación estructurada y una comunicación más estratégica.**

GuíaSalud sigue evolucionando para responder a los nuevos tiempos, manteniendo la calidad y reforzando su capacidad transformadora en el SNS.

■ Qué hacemos

Portal.GuiaSalud.es
GuíaSalud dispone de catálogos de guías y otros productos, propios o de terceros, que cumplen criterios de calidad.

Guías de práctica clínica
Recomendaciones basadas en la evidencia científica para optimizar la atención sanitaria a los pacientes.

Otros productos basados en la evidencia

- Protocolos
- Vías clínicas
- Procesos asistenciales

Recomendaciones de “no hacer”

Señalan prácticas clínicas extendidas, pero desaconsejadas por la evidencia científica.

Formación y asesorías

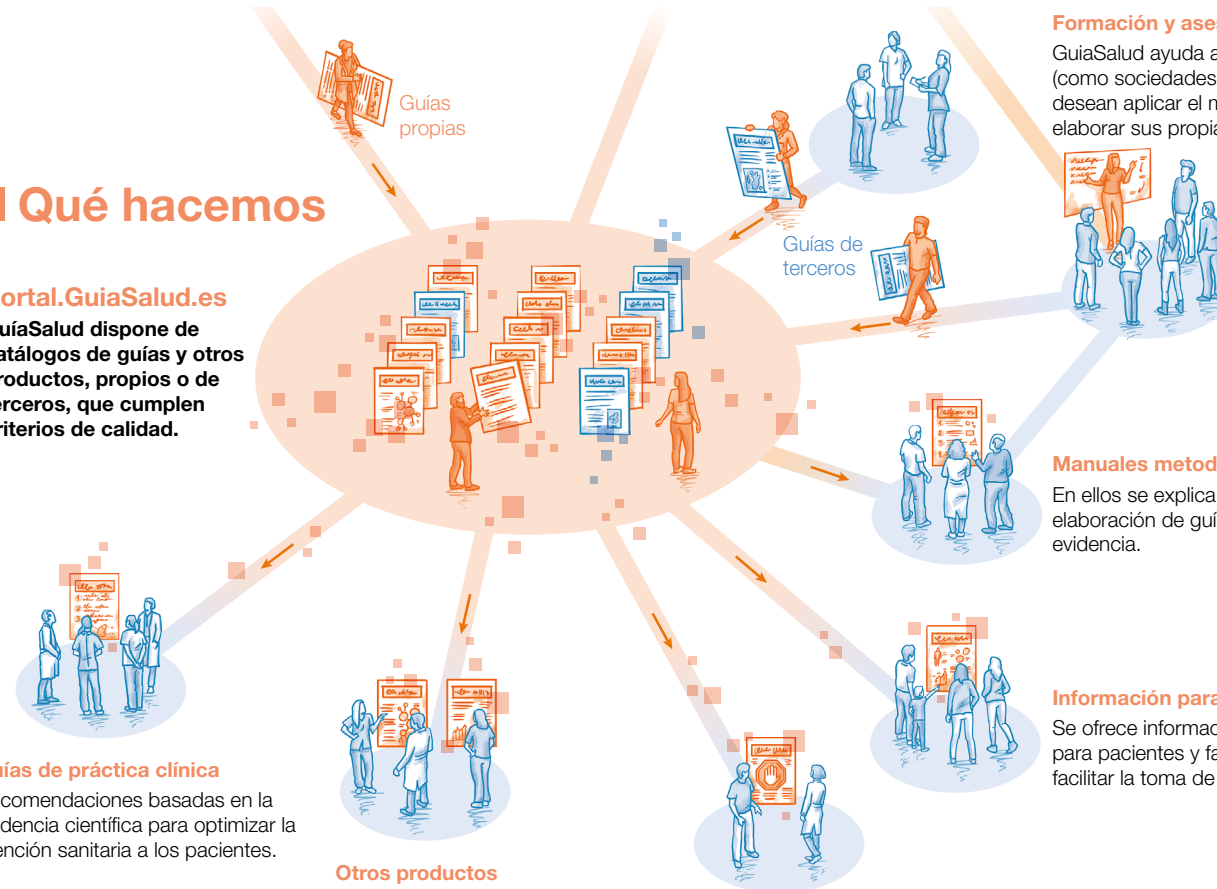
GuíaSalud ayuda a otros grupos (como sociedades científicas) que desean aplicar el método para elaborar sus propias guías.

Manuales metodológicos

En ellos se explica el método de elaboración de guías basadas en la evidencia.

Información para el paciente

Se ofrece información adaptada para pacientes y familiares para facilitar la toma de decisiones.

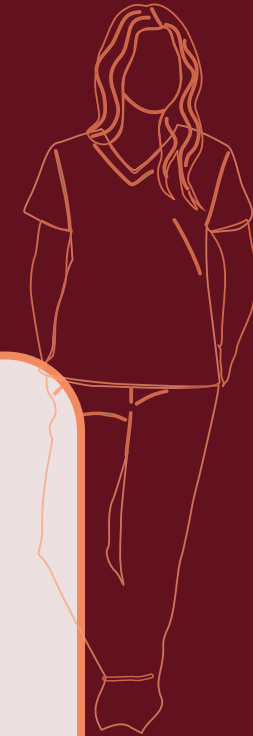


Abreviaturas

CCAA	Comunidades Autónomas
ETS	Evaluación de Tecnologías Sanitarias
GPC	Guías de Práctica Clínica
HATDC	Herramientas de ayuda a la toma de decisiones compartida
IACS	Instituto Aragonés de Ciencias de la Salud
OPBE	Otros Productos Basados en la Evidencia
RedETS	Red Española de Agencias de Evaluación de Tecnologías Sanitarias y Prestaciones del SNS
RNH	Recomendaciones de No Hacer
SGCA	Subdirección General de Calidad Asistencial
SSCC	Sociedades Científicas
SNS	Sistema Nacional de Salud



Uno de los ejes clave del trabajo de GuíaSalud en 2025 ha sido potenciar el compromiso, la alineación y la corresponsabilidad de todas las partes implicadas, garantizando la participación activa y coordinada de la Secretaría de GuíaSalud, el Ministerio de Sanidad (a través de la SGCA), el Consejo Ejecutivo, el Comité Científico, las agencias elaboradoras y la Secretaría de RedETS, así como una distribución más clara de responsabilidades y funciones.





Dirección y Órganos de **GuíaSalud**

Consejo Ejecutivo

El Consejo Ejecutivo (CE) es el órgano de dirección de GuíaSalud. Está constituido por los representantes institucionales de las Comunidades Autónomas (CCAA) y presidido por la Dirección General de Salud Pública y Equidad en Salud del Ministerio de Sanidad.

En el marco del plan de trabajo, el objetivo que se definió fue **reforzar el papel del CE** o mediante la celebración de reuniones ordinarias y extraordinarias orientadas a facilitar la toma de decisiones, el seguimiento de la actividad y la reflexión estratégica, incluyendo una sesión monográfica sobre adecuación de la práctica clínica y Recomendaciones de No Hacer.

La capacidad de difusión e implementación efectiva de los recursos de GuíaSalud, así como su adecuación a las nuevas necesidades estratégicas del SNS, constituye un elemento clave. Dado el papel competencial de las CCAA en este ámbito, se considera prioritario impulsar una línea de trabajo específica sobre implementación efectiva de los productos de GuíaSalud, que promueva el intercambio de experiencias entre CCAA, tanto aquellas exitosas como las que han presentado dificultades, con el fin de favorecer el aprendizaje compartido y reforzar la difusión y aplicación de las GPC, los OPBE y las Recomendaciones de No Hacer en el SNS.

Durante este año se ha iniciado este trabajo mediante la recogida sistemática de información por parte de la Secretaría de GuíaSalud a través de formularios específicos, la organización de una reunión extraordinaria para la presentación de los resultados y la planificación de la jornada científica centrada en este ámbito, con la participación de las CCAA.

Durante el año 2025 el CE ha celebrado tres reuniones:



- **Reunión del CE del 18 de marzo de 2025:** Reunión ordinaria en la que se aprobaron el acta y la memoria de actividades de 2024 y se inició una reflexión estratégica sobre la reorientación de la misión, los objetivos y el plan de trabajo de GuíaSalud. Se abordaron, entre otros aspectos, la finalización de las GPC en curso, el impulso de los productos basados en la evidencia, la iniciativa de Recomendaciones de No Hacer y el refuerzo de las acciones de difusión, comunicación e implementación.
- **Reunión extraordinaria del CE del 22 de mayo de 2025:** Sesión monográfica dedicada al intercambio de experiencias de implementación entre las CCAA. Se analizaron los resultados del cuestionario sobre iniciativas de implementación y se compartieron buenas prácticas relacionadas con la difusión, la capacitación profesional y la integración de las guías y recomendaciones en los sistemas de gestión sanitaria.
- **Reunión del CE del 16 de diciembre de 2025:** Reunión de cierre del ejercicio en la que se realizó el seguimiento de las actividades desarrolladas durante 2025 y se presentaron los principales resultados del año. Asimismo, se debatió y acordó el plan de trabajo para 2026, incluyendo la priorización de nuevas GPC y OPBE y las líneas de mejora para agilizar su elaboración.

Comité Científico

La finalidad del Comité Científico (CC) es velar por la calidad científica y técnica de los programas, las actividades, servicios y productos que ofrece GuíaSalud.

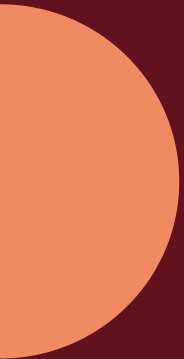
En 2025 ha desempeñado un papel clave como **órgano impulsor de la calidad, la innovación y la mejora continua** del Programa de GPC.

Su actividad se ha orientado a:

- **fortalecer y ampliar los catálogos de GuíaSalud**, mediante la definición y actualización de criterios de calidad y de herramientas de evaluación de los productos para el catálogo de herramientas de ayuda a la toma de decisiones compartida (HATDC), iniciado en 2024,
- realizar un diagnóstico del funcionamiento del Programa de GPC, formulando **propuestas de mejora y soluciones operativas para la optimización de los procesos de elaboración** de las GPC y
- **definir la estrategia para el desarrollo de dos publicaciones sobre GuíaSalud**: un editorial sobre su trayectoria de más de 20 años y un dossier con información diversa que se alojará en la web de GuíaSalud.

Las reuniones, coordinadas por la Secretaría de GuíaSalud, se articularon para reforzar la coordinación y sustentar una toma de decisiones estratégica, celebrándose un total de tres encuentros a lo largo del año: 7 de febrero (telemática); 2 y 3 de abril (híbrida); y 26 de noviembre.







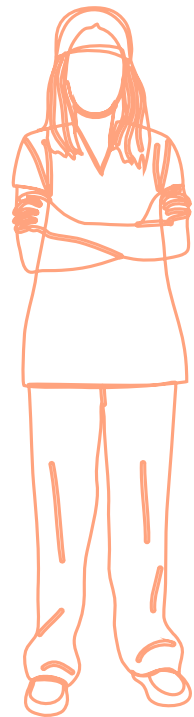
P rogramas y productos basados en la evidencia de GuíaSalud

Guías de Práctica Clínica en el SNS

■ *Programa de GPC en el SNS*

El Programa de Guías de Práctica Clínica (GPC) en el SNS de GuíaSalud elabora y actualiza guías basadas en evidencia científica para estandarizar la atención sanitaria, reducir la variabilidad asistencial y ayudar a la toma de decisiones clínicas. Las guías incluidas en este Programa, son aquellas cuya elaboración forma parte de los planes de trabajo de la Red Española de Agencias de Evaluación de Tecnologías Sanitarias y Prestaciones del SNS (RedETS).

La Secretaría de GuíaSalud realiza el seguimiento de las GPC en desarrollo con el fin de velar por la calidad científica de las mismas y garantizar que se elaboran según la metodología acordada.



Plan de mejora en la elaboración de las GPC y OPBE del Programa de GPC en el SNS

Tras la identificación en años previos de **oportunidades de mejora en los tiempos de elaboración de las GPC**, durante 2025 ha cobrado especial impulso el trabajo liderado por la Secretaría de GuíaSalud, en colaboración con la Subdirección General de Calidad Asistencial (SGCA). Este trabajo se ha centrado en el desarrollo de un Plan de Mejora orientado a optimizar los procesos de elaboración de las GPC y los OPBE, incorporando de manera activa la participación de todos los agentes implicados.

El retraso acumulado en la elaboración y actualización de las GPC responde a múltiples factores de carácter organizativo, metodológico y operativo. Durante 2025 la Secretaría de GuíaSalud ha afrontado un trabajo de identificación de barreras y facilitadores en la elaboración de las GPC, con la participación de los distintos niveles implicados, con el objetivo de definir soluciones y promover iniciativas de mejora que han sido recogidas en un informe dirigido a los órganos de gestión.

- En este marco, el Comité Científico de GuíaSalud ha analizado el funcionamiento del Programa, identificado puntos críticos del proceso y formulado recomendaciones para agilizar los procesos.
- Este trabajo se ha complementado con una encuesta a las agencias elaboradoras, que ha permitido identificar barreras, facilitadores y retos relacionados con la elaboración, actualización, difusión e impacto de las GPC. El documento recoge el plan de acción resultante, basado en las recomendaciones del CC y en las aportaciones de las agencias.

Como resultado de este proceso, se elaboró un informe estratégico que integra la información recabada y define **acciones concretas para su implementación a partir del plan de trabajo de 2026**, el cual ha sido presentado a las agencias elaboradoras, al CE y a la Secretaría de la RedETS.

Publicaciones

En el año 2025 ha habido tres publicaciones en el Programa de GPC:

- **Guía de Práctica Clínica para la Atención del Trastorno del Espectro Autista en la Infancia en Atención Primaria. Actualización**, elaborada por AETSA, disponible en el siguiente enlace:

<https://portal.guiasalud.es/gpc/trastorno-espectro-autista-infancia-atencion-primaria/>

- **Guía de Práctica Clínica sobre el Manejo del Ictus en Atención Primaria**, elaborada por Osteba, disponible en el siguiente enlace:

<https://portal.guiasalud.es/gpc/guia-de-practica-clinica-sobre-el-manejo-del-ictus-en-atencion-primaria/>

- Revisión de la **Guía de Práctica Clínica de Intervenciones Psicosociales en el Trastorno Mental Grave**, elaborada por IACS, disponible en el siguiente enlace:

https://portal.guiasalud.es/wp-content/uploads/2025/10/gpc_453_tmg_ics_revison_2025-1.pdf

La revisión ha concluido que las recomendaciones y otros contenidos clínicos relevantes continúan siendo vigentes, y así se ha indicado en la GPC, disponible en:

https://portal.guiasalud.es/wp-content/uploads/2019/01/gpc_453_tmg_iacs_compl_2025-1.pdf

GPC en elaboración

En 2025 no se plantearon nuevas elaboraciones de guías, ya que el principal hito del Programa de GPC en el marco del plan de trabajo de la RedETS fue la **finalización de las guías correspondientes a planes de trabajo anteriores a 2021**.

Con la excepción de la **Guía de Práctica Clínica sobre la Enfermedad de Alzheimer y otras Demencias**, que ha requerido un replanteamiento del enfoque, el resto de las GPC han continuado su desarrollo y se encuentran en **fases avanzadas de elaboración**, que incluyen la revisión por parte del Ministerio de Sanidad, la revisión externa por Sociedades Científicas (SSCC) y asociaciones de pacientes, y la exposición pública del borrador de la versión completa, abierta a la participación de los grupos de interés.

Guía de Práctica Clínica para la Atención del Trastorno del Espectro Autista en la Infancia en Atención Primaria. Actualización

TÍTULO	AGENCIA	TIPO
En maquetación, ya finalizado el proceso de exposición pública		
GPC Diabetes Tipo 1	SESCS	Actualización parcial
En exposición pública o revisión externa		
GPC sobre la Prevención y el Tratamiento de la Obesidad infantojuvenil	UETS-Madrid	Actualización parcial
GPC Diabetes Tipo 2	IACS	Actualización parcial
GPC sobre Tratamiento de la hipertensión arterial en AP	SESCS	Nueva
GPC para el Manejo del Dolor crónico primario	IACS	Nueva
En revisión del primer borrador		
GPC sobre Cuidados Paliativos	Avalia-t	Actualización parcial
En elaboración de las preguntas clínicas		
GPC sobre la Enfermedad de Alzheimer y otras Demencias	ISCIH	Actualización parcial

TÍTULO	AGENCIA	TIPO
GPC sobre el Manejo de Pacientes con Insomnio en AP	AETSA	Actualización parcial
GPC sobre Fibrilación Auricular	SESCS	Nueva
GPC sobre Diálisis Peritoneal	IACS	Actualización parcial
GPC sobre Trastornos de la Conducta Alimentaria	AETSA	Actualización parcial
GPC sobre la Atención al Parto Normal	IACS	Actualización parcial
GPC sobre la Atención a las personas con larga supervivencia de cáncer de mama	SESCS	Nueva
GPC sobre Deprescripción de Psicofármacos	Avalia-t	Nueva
GPC sobre Manejo de la Polimedicación Potencialmente Inadecuada en Mayores de 70 años	UETS-Madrid	Nueva

Exposición pública

En el año 2025 se ha realizado la exposición pública de la **GPC sobre Diabetes Mellitus Tipo 1**, que comenzó en julio y finalizó en septiembre de 2025. Participaron 13 grupos de interés que realizaron un total de 113 comentarios al borrador de la GPC.

Actualización continuada

A la elaboración o actualización de nuevas GPC se suma el **proceso de actualización continuada**, en activo desde 2023.

En 2025, dos GPC se encuentran en proceso de actualización continuada:

- 1. GPC sobre Atención Paliativa al Adulto en Situación de Últimos Días (SUD).** Avalia-t, agencia responsable de esta guía publicada en 2021, realizó el sexto ciclo de monitorización de nueva evidencia para las dos preguntas priorizadas por el GEG. El periodo de búsqueda bibliográfica abarcó de junio a diciembre de 2024. Tras seis ciclos de monitorización, se ha decidido no continuar con la actualización de estas dos preguntas por considerarse preguntas clínicas estáticas.
- 2. GPC sobre Prevención Secundaria del Ictus. Actualización.** AETSA, agencia coordinadora de la guía publicada en 2023, llevó a cabo los dos primeros ciclos de monitorización de nueva evidencia para las dos preguntas priorizadas por el GEG. El periodo de búsqueda comprendió de enero de 2021 a junio de 2025.

En ambos casos, **no se identificó nueva evidencia clave que justificara la modificación de las recomendaciones**. Los resultados de cada ciclo de monitorización están publicados en la web de GuíaSalud, vinculados al formato online en capas de las GPC.

Reunión de coordinación con los responsables de GPC

Las dos reuniones de coordinación del Programa de GPC en el SNS celebradas en abril y noviembre de 2025 tuvieron como objetivo principal compartir el estado de avance de las GPC y OPBE en elaboración, revisar los procedimientos del Programa y avanzar en la identificación de barreras y facilitadores que afectan a los plazos y a la calidad del proceso. Como principales conclusiones, se constató la necesidad de reforzar la coordinación entre los distintos agentes implicados, optimizar los tiempos de elaboración sin perder

rigor metodológico y avanzar en la estandarización de procedimientos, apoyándose en las recomendaciones del CC y en un Plan de Mejora orientado a mejorar la planificación, la previsibilidad de los plazos y la calidad de los productos finales.



■ **Catálogo de GPC en el SNS**

El Catálogo de GPC de GuíaSalud constituye el repositorio oficial y un buscador de referencia en el SNS, al agrupar guías elaboradas conforme a la mejor evidencia científica disponible. Su finalidad es facilitar la toma de decisiones clínicas, reducir la variabilidad en la práctica asistencial y contribuir a la mejora de la atención a los pacientes.

El catálogo no solo incorpora las GPC desarrolladas en el marco del Programa de GPC en el SNS, sino también guías elaboradas por SSCC, que se identifican mediante dos procedimientos establecidos por GuíaSalud.

Solicitud de inclusión de guías en el Catálogo de GPC

Durante 2025 se han recibido un total de **16** documentos que fueron valorados de acuerdo a los criterios de calidad de GuíaSalud. Finalizado su proceso de revisión, **11** de ellos cumplieron los criterios de calidad del catálogo y **5** fueron rechazados.



A continuación, se muestran los títulos de las GPC aceptadas y si pertenecen al Programa de GPC en el SNS.

Nº	TÍTULO
1	GPC de Trastorno Obsesivo Compulsivo en adolescentes
2	GPC Tratamiento de la Espondiloartritis Axial y la Artritis Psoriásica. Actualización de la ESPOGUIA
3	Neurorehabilitación en pacientes en estados alterados de la consciencia. Recomendaciones de la Sociedad Española de Neurorehabilitación
4	Adopción/Adaptación Guía de Práctica Clínica de Prevención y Tratamiento de las Enfermedades Periimplantarias
5	Boca seca actitud terapéutica – GUÍA Clínica
6	Guía española del manejo Integral y multidisciplinar de la Obesidad en personas adultas
7	GPC para el Manejo de Pacientes con Artritis Reumatoide
8	GPC Enfermera sobre Hemocultivos. Actualización

De las guías incluidas en el Catálogo, 3 se han desarrollado por una Agencia de ETS dentro del Programa de Elaboración de GPC en el SNS.

Nº	TÍTULO
1	GPC sobre el manejo de ictus en Atención Primaria
2	GPC de Intervenciones Psicosociales en el Trastorno Mental Grave (Revisión de la vigencia de las recomendaciones)
3	GPC para la Atención del Trastorno del Espectro Autista en la Infancia en Atención Primaria. Actualización




GPC incluidas en el catálogo en 2025

A fecha de 31 de diciembre de 2025 hay **37 GPC** en el Catálogo de GPC, que pueden ser consultadas en:

https://portal.guiasalud.es/gpc/?_sfm_wpcf-estado=1



Guía de Práctica Clínica sobre el Manejo del Ictus en Atención Primaria



OBJETIVOS

El objetivo de la guía es ayudar a los profesionales sanitarios de Atención Primaria (AP) en la atención y cuidados de la persona adulta con sospecha de ictus o ataque isquémico transitorio (AIT) que solicita atención al centro de AP, así como en el seguimiento y manejo posterior de las personas con ictus que han recibido el alta hospitalaria, especialmente si se trata de aspectos que se puedan abordar desde el punto de vista de la AP.

Con las recomendaciones que se han formulado en esta guía se pretende ayudar a reducir la morbilidad y mejorar la calidad de vida de estas personas desde la AP.

https://doi.org/10.46995/gpc_635

ENTIDADES


Entidad/es que apoyan elaboración: Asociación Española de Trabajo Social y Salud (AETSyS), Federación Asociaciones de Enfermería Comunitaria y Atención Primaria (FAECAP), Sociedad Española de Geriatria y Gerontología (SEGG), Sociedad Española de Medicina de Familia y Comunitaria (SEMFyC), Sociedad Española de Médicos Generales y de Familia (SEMG), Sociedad Española de Neurología (SEN), Sociedad Española de Rehabilitación y Medicina Física (SERMEF)


Entidad/es elaboradora/s: Servicio de Evaluación de Tecnologías Sanitarias del País Vasco / Osasun Teknologien Ebaluazioko Zerbitzua (Osteba) - Fundación Vasca de innovación e investigación Sanitaria (BIOEF)

Entidad/es promotora/s: Ministerio de Sanidad

ENLACES


Completa PDF


Mat. Metod. PDF


Exposición Pública


Guía en capas


Versión en inglés PDF

[Enlace a material para pacientes](#)

Plan de promoción del Catálogo de GPC

El plan conlleva la búsqueda activa de GPC en bases de datos y páginas webs de SSCC.

Asimismo, se fomenta la actualización de las mismas, mediante la notificación a los responsables de las GPC.

En enero de 2026, se ha llevado a cabo una búsqueda de las GPC publicadas durante 2025 para aumentar el número de guías vigentes en el Catálogo de GPC en el SNS de GuíaSalud. Esta búsqueda se llevó a cabo en bases de datos biomédicas y páginas web de SSCC. Se identificaron **4 potenciales guías**. Se va a contactar con los autores de estas guías para que soliciten formalmente su inclusión en el catálogo y proceder a su valoración.

Durante 2026 se continuará con la misma estrategia para conseguir el objetivo final, que es el aumento de GPC vigentes en el Catálogo.



Otros Productos Basados en la Evidencia (OPBE)

■ *OPBE elaborados por RedETS*

La Secretaría de GuíaSalud realiza el seguimiento de los OPBE que se desarrollan en la Red de Española de Agencias de ETS y Prestaciones del SNS (RedETS).

Publicaciones

Guías de Comunicación en Oncología: Aspectos Transversales y Durante el Cuidado, elaborado por el SESCO, disponible en el siguiente enlace:

https://portal.guiasalud.es/opbe/ot_5_comunicacion_oncologia/

Complementariamente, el documento **Guías de comunicación en oncología: Modelo de conversaciones** ofrece ejemplos prácticos de diálogos clínicos, orientados a mejorar la comunicación entre los profesionales de la salud y las personas con cáncer.

OPBE en elaboración

En el plan de trabajo de 2025 se incluyó un nuevo OPBE, correspondiente a la actualización del protocolo para el diagnóstico precoz de la Enfermedad Celíaca. Asimismo, a partir de una necesidad identificada por el Ministerio de Sanidad, el OPBE sobre deterioro cognitivo leve y demencia fue redefinido para centrarse específicamente en el tratamiento farmacológico.

Guías de Comunicación en Oncología:

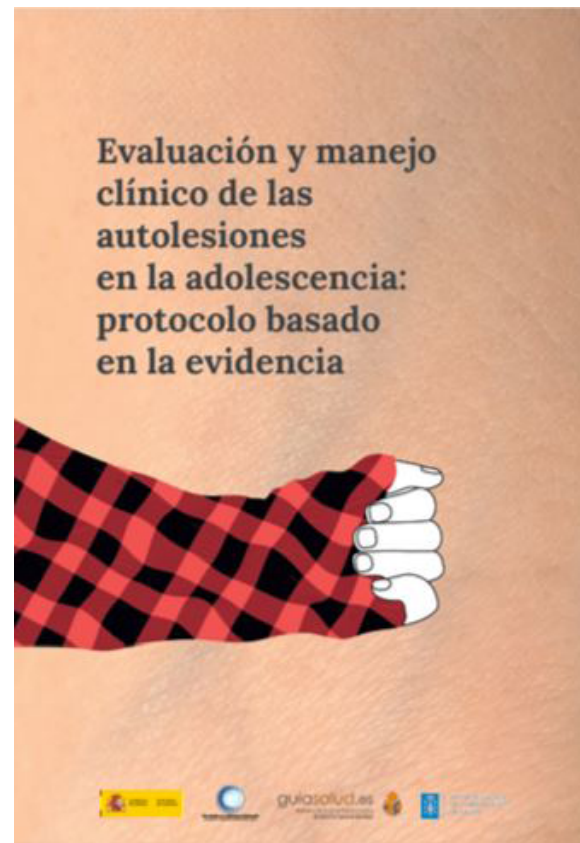
Aspectos Transversales y Durante el Cuidado

Ministerio de Sanidad
Servicio de Evaluación del Servicio Canario de la Salud



De esta forma, están en proceso de elaboración los siguientes productos:

TÍTULO	AGENCIA	TIPO DE PRODUCTO
Manejo del ictus isquémico agudo en pediatría	AETSA	Protocolo
Manejo del ictus tras el alta hospitalaria	AETSA	Protocolo
Deterioro cognitivo leve y demencia	IACS	Preguntas clínicas
Insuficiencia cardíaca crónica (transición del hospital al domicilio tras ingreso por reagudización)	UETS-Madrid	Modelo de atención
Intervenciones en TMG	IACS	Preguntas Clínicas
Contención mecánica	AETSA	Protocolo
Protocolo de manejo de las lesiones relacionadas con la dependencia	ISCIII	Protocolo
Protocolo para el diagnóstico precoz de la Enfermedad Celíaca (actualización)	SESCS	Protocolo



■ **Catálogo OPBE**

En el Catálogo de OPBE se presentan los productos elaborados en el marco de la RedETS, pero también procesos asistenciales enviados por la Consejería de Salud de la Junta de Andalucía, que cumplen los criterios de inclusión definidos por el CC de GuíaSalud.

Actualmente el catálogo contiene 25 productos, que pueden consultarse a través del siguiente enlace:

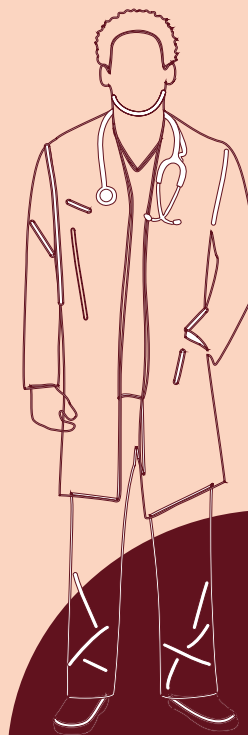
<https://portal.guiasalud.es/opbe/>

En 2025, la Secretaría de GuíaSalud, junto al CC, ha trabajado la definición de los criterios de inclusión para el catálogo de Procesos Asistenciales y el catálogo de HATDC. Serán implementados en la nueva página web de GuíaSalud.

Recomendaciones de “No Hacer” en el SNS

La Iniciativa de RNH en el SNS fue hecha pública en una jornada científica presentada en el Ministerio de Sanidad en octubre de 2023. Desde entonces se ha continuado con su despliegue, aplicando el circuito de gestión definido tras el pilotaje realizado y ajustado progresivamente desde su puesta en marcha.

La actividad desarrollada durante 2025 refleja un incremento relevante del volumen de solicitudes por parte de las SSCC, así como la necesidad de adaptar los procedimientos y las herramientas de gestión al crecimiento del proyecto.



Revisión del procedimiento y herramientas de gestión

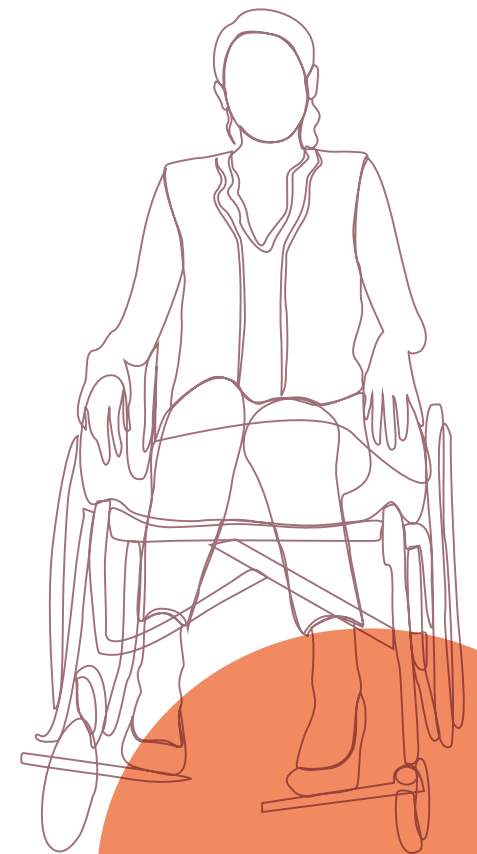
Durante 2025 el procedimiento de gestión de las RNH ha continuado en un proceso de revisión y ajuste, derivado tanto de la experiencia acumulada como del incremento del volumen de solicitudes. Para hacer frente a ello, en 2025 se ha desarrollado una aplicación específica, orientada a centralizar la información de las solicitudes, mejorar su trazabilidad, facilitar el seguimiento de las valoraciones y permitir un control más preciso de los tiempos de gestión. El desarrollo de esta herramienta se planteó como un proceso progresivo, garantizando en todo momento la continuidad del circuito y la integridad de la información, lo que ha permitido mejorar su operatividad.

Integración en el catálogo de GuíaSalud

Las RNH evaluadas mediante el circuito establecido por GuíaSalud se incorporan al catálogo de RNH una vez finalizado el proceso de revisión y aprobación correspondiente.

Desde la implantación del procedimiento de evaluación, se han publicado 24 Recomendaciones de No Hacer, 17 de ellas durante el año 2025, como resultado directo del trabajo de revisión y valoración realizado en el marco del proyecto.

A cierre de 2025, el catálogo de GuíaSalud cuenta con un total de 200 publicaciones.



Evolución de la actividad

Desde el inicio del proyecto se han recibido un total de 118 solicitudes de RNH.

- En 2024 se recibieron 47 solicitudes
- En 2025 se han recibido 70 nuevas solicitudes, lo que supone un aumento significativo respecto al año anterior

Durante el año se han gestionado 98 solicitudes, incluyendo 28 pendientes procedentes de solicitudes de diciembre 2024, lo que pone de manifiesto la consolidación de la iniciativa y el incremento sostenido de la carga de trabajo asociada a su evaluación.







Evaluación y resultados

A lo largo del periodo analizado, se han publicado un total de 24 RNH en el catálogo de GuíaSalud, 17 de ellas durante 2025.

Desde la puesta en marcha en 2024, un total de 38 solicitudes han sido rechazadas por no cumplir los criterios metodológicos y formales establecidos por GuíaSalud, principalmente en relación con la formulación del enunciado o la calidad de la evidencia científica aportada. La aplicación sistemática de estos criterios ha permitido garantizar la calidad y consistencia de las recomendaciones finalmente publicadas.

Recomendación sobre la Continuidad del Tratamiento en la Gota: “Se recomienda no suspender el tratamiento reductor de la uricemia, en pacientes con gota, una vez conseguido el control clínico (ausencia de ataques de gota y tofos) salvo que la uricemia se mantenga en diana terapéutica sin tratamiento.”

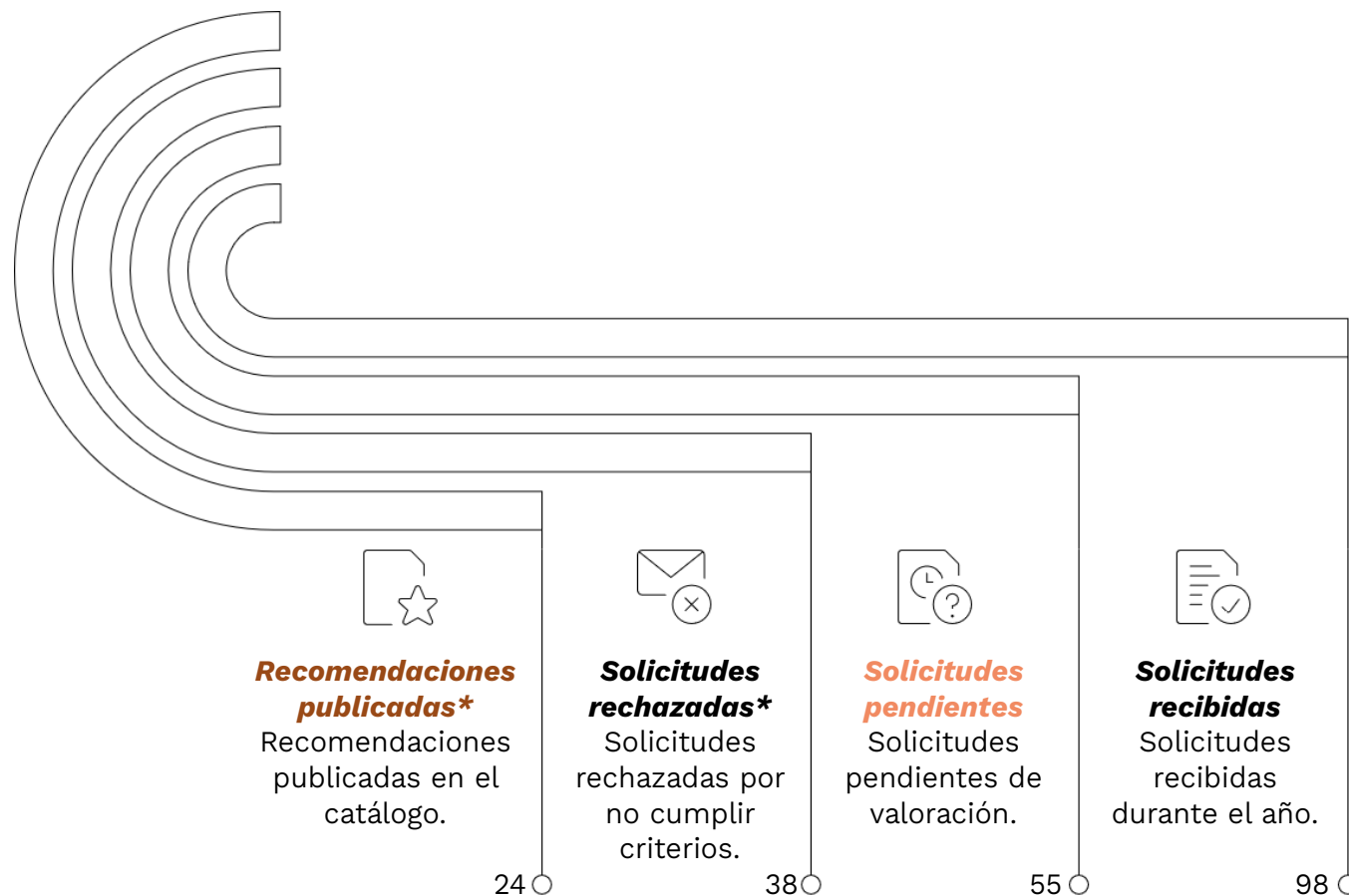
Importancia de mantener el tratamiento reductor de la uricemia (TRU) a largo plazo para asegurar la disolución de cristales y prevenir daños irreversibles.

Razones para la Continuidad del Tratamiento		Objetivo del Tratamiento y Estrategia “Target to Treat”	
 <p>Riesgo de aparición directa de nuevos brotes. La tasa de recaída tras suspender el tratamiento oscila entre el 36% y el 81%.</p>	 <p>Alto Riesgo 36-81%</p>	 <p>Estado de curación: Ausencia total de cristales. Se alcanza cuando desaparecen los depósitos y la inflamación subclínica derivada.</p>	<p>Estrategia “Target to Treat” (T2T). Ajustar dosis progresivamente hasta alcanzar y mantener la diana terapéutica de forma permanente.</p>
 <p>Proceso de disolución lento de los depósitos. La eliminación de cristales preexistentes es gradual y requiere niveles bajos de urato constantes.</p>	 <p>DIANA TERAPÉUTICA</p>	 <p><6 mg/dL <5 mg/dL Globalmente Gota grave</p>	<p>Niveles séricos objetivo de uricemia. Mantener <6 mg/dL globalmente, o <5 mg/dL en pacientes con gota grave.</p>

A cierre de 2025 permanecen 55 solicitudes pendientes de valoración, una situación coherente con el notable incremento del número de solicitudes recibidas durante el año y con los tiempos necesarios para completar las evaluaciones conforme al procedimiento establecido.

Uno de los principales factores que condiciona los plazos de evaluación de las solicitudes es la disponibilidad efectiva de los panelistas expertos. El procedimiento de evaluación requiere la participación de un número mínimo de tres expertos por recomendación, lo que en la práctica se ve dificultado por la falta de respuesta o la demora en la contestación por parte de algunos panelistas.

Esta circunstancia ha generado retrasos en la tramitación de diversas solicitudes, prolongando los tiempos de evaluación sin implicar necesariamente el rechazo o archivo de las mismas. Aunque no han existido este año solicitudes que no han podido ser valoradas por ausencia de panelistas, la demora en las respuestas constituye un elemento recurrente que afecta a la agilidad del circuito.



* Las RNH publicadas y las solicitudes rechazadas en 2025 incluyen 19 solicitudes recibidas en el último cuatrimestre de 2024.



Desde sus inicios, GuíaSalud tiene como misión promover la elaboración y el fortalecimiento de recursos, servicios y productos basados en la evidencia científica, con el fin de apoyar la toma de decisiones de los profesionales sanitarios y de los pacientes en el SNS.

Para ello, resulta clave la capacitación de los equipos de trabajo implicados en su desarrollo, considerando tanto a metodólogos y personal técnico como a los profesionales sanitarios que participan en las distintas fases del proceso.





Capacitación

Capacitación a metodólogos y personal técnico

En 2025 se ha realizado un **taller en habilidades comunicativas (“Desarrollo de equipos de trabajo”)** dirigido a los metodólogos que elaboran y coordinan GPC y OPBE, con el objetivo de mejorar la gestión de las reuniones de los Grupos Elaboradores. El objetivo general del taller fue proporcionar herramientas prácticas y espacios de reflexión para mejorar la eficacia de los equipos de trabajo implicados en la elaboración de GPC. Entre los objetivos específicos se incluyeron el fortalecimiento de las habilidades de comunicación interpersonal, la gestión de relaciones y conflictos, la mejora del trabajo colaborativo y la promoción de un clima de trabajo saludable y motivador.

El taller se realizó en octubre, tuvo una duración total de 8 horas y contó con la participación de 13 alumnos procedentes de las agencias de ETS que participan en el Programa de GPC en el SNS.

La metodología empleada fue de carácter participativo y experiencial, basada principalmente en el Método del Caso, complementada con conferencias-coloquio, dinámicas grupales y ejercicios prácticos de reflexión compartida, adaptados a situaciones reales del contexto profesional de los participantes.

La evaluación del taller fue muy positiva, calificándose la actividad formativa como buena o muy buena en el 100% de los cuestionarios recibidos. Asimismo, el 100% de las personas que respondieron recomendaría el taller a otros compañeros.


A partir de los resultados de las encuestas y de los comentarios recogidos, se concluye que el taller ha contribuido de forma significativa al desarrollo de competencias transversales clave para el trabajo colaborativo de los equipos técnicos, considerándose oportuno dar continuidad a este tipo de formación en futuras ediciones.

Capacitación a profesionales sanitarios

En 2025 **se ha elaborado un curso de formación dirigido a profesionales sanitarios y no sanitarios** en la elaboración de GPC y OPBE en el marco de GuíaSalud.

El curso, que comprende un total de 9 módulos, tiene como objetivo capacitar a los profesionales sanitarios y no sanitarios que participan en la elaboración de GPC, proporcionando conocimientos sobre el papel de GuíaSalud en el SNS, la metodología de elaboración y evaluación de GPC y OPBE, el uso de la evidencia científica y la participación de los distintos agentes implicados. Asimismo, el programa aborda aspectos clave como la búsqueda y evaluación crítica de guías, la formulación de recomendaciones mediante el sistema GRADE, la implementación y seguimiento de GPC y la elaboración de materiales dirigidos a pacientes. La formación está concebida en modalidad online, con tutorización y actividades de evaluación, y se prevé su puesta en marcha en 2026.

Durante este periodo, el equipo técnico de la Secretaría de GuíaSalud ha trabajado en la definición y elaboración de los contenidos del programa formativo, que se encuentra actualmente en fase de virtualización.



100% COMPLETA

Presentación

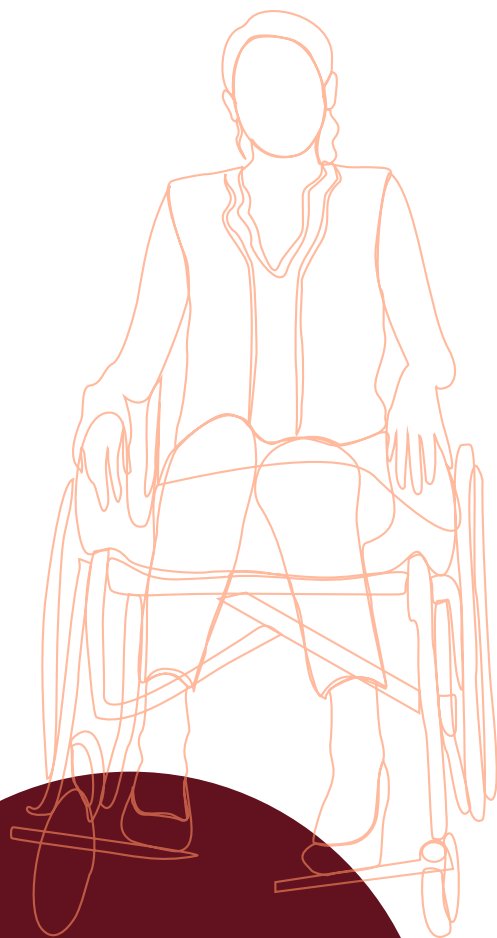
En este vídeo conocerás los contenidos del curso, su duración y objetivos.

↗










Bienvenido al curso sobre

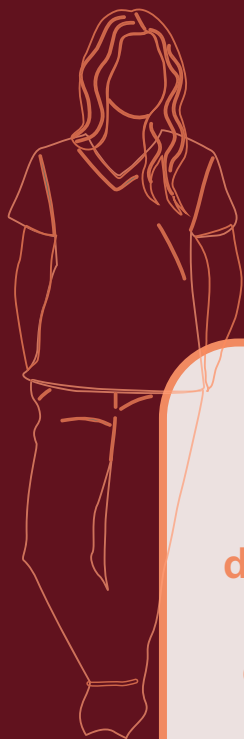
Guías de Práctica Clínica (GPC) y Otros Productos Basados en la Evidencia (OPBE) de GuíaSalud

Anualmente, la SGS se encargará de facilitar a las agencias que comiencen un nuevo proceso de elaboración, la formación destinada al Grupo Elaborador de la Guía (GEG). En 2026 también se ofrecerá esta posibilidad a los GEG de GPC que se encuentren actualmente en proceso de elaboración. Se propone, asimismo, la inclusión de este curso en los planes formativos de las CCAA que serán gestionados por los órganos competentes en cada una de ellas y proporcionarán la tutorización adecuada.



Módulos del curso de capacitación en elaboración de **GPC** y **OPBE**

<p>Módulo 1</p>  <p>Introducción a las GPC Y OPBE</p>	<p>Módulo 2</p>  <p>¿Qué es GuíaSalud</p>	<p>Módulo 3</p>  <p>Busqueda y localización de GPC</p>
<p>Módulo 4</p>  <p>Metodología de elaboración de GPC</p>	<p>Módulo 5</p>  <p>Evaluación crítica de una GPC</p>	<p>Módulo 6</p>  <p>Evidencia y recomendaciones: sistema GRADE</p>
<p>Módulo 7</p>  <p>Implementación y seguimiento</p>	<p>Módulo 8</p>  <p>Principales hitos en la metodología de elaboración de OPBE</p>	<p>Módulo 9</p>  <p>Materiales para pacientes</p>



Uno de los ejes estratégicos prioritarios del plan de trabajo de GuíaSalud en 2025 ha sido el refuerzo de la difusión y la divulgación de sus actividades y productos. En este marco, un hito clave fue el desarrollo del Plan de Comunicación en 2024, cuya implementación se ha abordado a lo largo de 2025, a partir de la definición de diversas líneas de actuación en consonancia con las necesidades identificadas en el análisis de la experiencia de usuario realizado ese mismo año.





Difusión y Diseminación

Plan de comunicación de GuíaSalud

Durante el año 2025 se ha trabajado de forma específica en la implementación del nuevo Plan de Comunicación de GuíaSalud, con el objetivo **de avanzar hacia un modelo de comunicación más estructurado, planificado y centrado en los distintos públicos objetivo del proyecto.**

Para ello, se contó con el apoyo de una empresa especializada en comunicación, que desarrolló un Plan de Comunicación a partir de un análisis previo de la situación. Este trabajo incluyó sesiones de trabajo y dinámicas participativas que permitieron identificar las principales debilidades y oportunidades de mejora en la comunicación de GuíaSalud, así como definir una estrategia orientada a reforzar su visibilidad, accesibilidad y posicionamiento como referente en práctica clínica basada en la evidencia.

El trabajo desarrollado a lo largo de 2025 ha permitido sentar las bases de una estrategia de comunicación más coordinada, planificada y sostenible, pasando de un modelo de acciones puntuales a un enfoque más estratégico. Este avance constituye un paso clave para mejorar la difusión de los productos de GuíaSalud y reforzar su papel como referente en práctica clínica basada en la evidencia en el SNS.

La implementación del Plan de Comunicación se articula en torno a varios ejes estratégicos, que han comenzado a desarrollarse a lo largo del año:



Estructura y coordinación interna

Se ha iniciado la creación de una **estructura interna estable de comunicación** conformando un grupo de trabajo específico formado por miembros de la Secretaría de GuíaSalud. Este trabajo ha permitido avanzar hacia una mayor planificación de las acciones de difusión y una mejor alineación entre los distintos agentes implicados en GuíaSalud.

En este contexto, se ha impulsado también la creación de una **red de comunicación con las agencias elaboradoras de RedETS** y otros actores clave (grupo de comunicación de GuíaSalud), con el objetivo de identificar de forma periódica las acciones de difusión realizadas y coordinar la publicación de contenidos, noticias y acciones en redes sociales.

Optimización de herramientas y canales de comunicación

Se han identificado y priorizado acciones de mejora en los principales canales de comunicación de GuíaSalud, con especial atención a la comunicación digital. El plan establece las bases para la mejora progresiva de la página web, las redes sociales y el boletín informativo, con el objetivo de ofrecer una información más clara, accesible y adaptada a los distintos perfiles de usuarios, manteniendo en todo momento el rigor científico de los contenidos.

Asimismo, se han definido líneas de trabajo orientadas a avanzar hacia una imagen visual más coherente y unificada de GuíaSalud, aplicable tanto a la web como a redes sociales y materiales divulgativos.



Rediseño del portal web de GuíaSalud

En el marco del Plan de Comunicación, durante 2025 se ha trabajado de manera específica en la **preparación de la licitación para el desarrollo de la nueva página web de GuíaSalud**, identificada como un elemento clave para mejorar la accesibilidad, visibilidad y comprensión de los contenidos.

Para ello, se han utilizado como base el análisis de la experiencia de usuarios y el documento de consultoría técnica elaborados en la anualidad anterior, que permitieron identificar las necesidades de los distintos perfiles de usuarios y los requisitos funcionales y técnicos del portal. A partir de esta documentación, a lo largo de 2025 se ha llevado a cabo la redacción de los pliegos de licitación, alineados con los objetivos del Plan de Comunicación y con un enfoque centrado en el usuario.

La licitación para el desarrollo de la nueva página web de GuíaSalud ha sido publicada en el segundo semestre de 2025, encontrándose el procedimiento pendiente de adjudicación al cierre del ejercicio.

Actualización de la marca de GuíaSalud

Se ha trabajado en la **actualización de la marca GuíaSalud**, con el objetivo de avanzar hacia una imagen más novedosa y actualizada, reconocible y alineada con su papel actual en el SNS, sin perder la esencia que ha caracterizado a GuíaSalud desde sus inicios. Este proceso ha permitido definir las bases de una identidad visual cuya implantación progresiva está prevista para 2026 y que contribuirá a reforzar la visibilidad, la accesibilidad y el posicionamiento de GuíaSalud como referente en práctica clínica basada en la evidencia.

Nuevos recursos

Durante 2025 se ha desarrollado un **vídeo divulgativo sobre las Recomendaciones de No Hacer (RNH)**, concebido como un recurso audiovisual de apoyo a la difusión de este catálogo. El vídeo tiene como objetivo facilitar la comprensión del alcance y la utilidad de las RNH, explicar de forma sencilla su finalidad y promover su conocimiento entre profesionales sanitarios y otros agentes del SNS.



Recomendaciones de NO hacer para el sistema Nacional de Salud



42

ión de reproducción | K

Relación con agentes clave y difusión externa

El **Plan de Comunicación contempla el reforzamiento de la difusión de GuíaSalud a través de agentes clave del SNS**, incluyendo el Ministerio de Sanidad, las CCAA, SSCC, asociaciones de pacientes y otros actores relevantes. Durante 2025 se ha trabajado en el fortalecimiento de estas relaciones, con el objetivo de mejorar la coordinación de las acciones de difusión y ampliar el alcance de los contenidos de GuíaSalud.

Planificación y seguimiento

Finalmente, el Plan de Comunicación establece la necesidad de avanzar hacia una planificación más estructurada de las acciones de comunicación, mediante la elaboración de calendarios y la recopilación sistemática de información sobre las actividades realizadas. Durante 2025 se ha iniciado este proceso, sentando las bases para incorporar progresivamente indicadores de seguimiento y evaluación del impacto de las acciones de comunicación en ejercicios posteriores.

Organización de la Jornada científica de GuíaSalud

La Jornada Científica GuíaSalud «Hacia una atención centrada en el valor: adecuación de la asistencia y Recomendaciones de No Hacer» fue planificada para su celebración el 15 de octubre de 2025 en el Ministerio de Sanidad, con el objetivo de presentar y compartir experiencias de implementación desarrolladas por las CCAA y la participación y apoyo de las SSCC sanitarias. La jornada contaba con el programa científico definido, los ponentes confirmados y un número de 213 personas inscritas.

Por circunstancias ajenas a la organización, la jornada no pudo celebrarse en la fecha prevista y se plantea su reprogramación para abril de 2026.

Participación en actividades de difusión en Jornadas, Congresos y Eventos

Durante 2025, GuíaSalud ha participado a través de sus órganos de gestión de una forma activa **en jornadas, congresos y actividades formativas, tanto de ámbito nacional como internacional**, con el objetivo de difundir sus líneas de trabajo, productos y la iniciativa de RNH.

A lo largo del año se ha participado en más de una decena de actividades de difusión, incluyendo congresos científicos, jornadas técnicas y webinars, en las que se realizaron presentaciones orales, participación en mesas de debate, así como tareas de organización y moderación.

La actividad de difusión se ha centrado principalmente en una participación activa en congresos y jornadas de ámbito nacional, promovidos por SSCC y administraciones sanitarias, consolidando el papel de GuíaSalud como referente en el SNS en la adecuación de la práctica



clínica. De forma complementaria, GuíaSalud ha mantenido también una presencia relevante en foros y seminarios internacionales, entre los que destaca el congreso de la *Guidelines International Network* (GIN 2025).

Estas actuaciones han contribuido a reforzar la visibilidad de GuíaSalud y a facilitar el intercambio de experiencias en torno al desarrollo, implementación y adecuación de la práctica clínica basada en la evidencia.

A continuación se presentan de manera cronológica.

Participación en actividades de difusión de la Secretaría de GuíaSalud

1.^{er} Seminario Internacional: *Impulsando el uso de la farmacoeconomía para la toma de decisiones en salud*

Presentación: “Incorporación de la evidencia económica en GPC: experiencia en el Programa de GPC en el SNS de GuíaSalud”

Fecha: 12/03/2025

Modalidad: Virtual

Organiza: Instituto Nacional de Salud (INS) – Ministerio de Salud de Perú

Ámbito: Internacional

Seminario internacional organizado por el Instituto Nacional de Salud de Perú centrado en la incorporación de evidencia económica en la elaboración de guías. GuíaSalud presentó su experiencia práctica en el Programa de Guías de Práctica Clínica en el SNS. El evento reunió a profesionales y autoridades sanitarias de múltiples países para compartir enfoques metodológicos de evaluación económica.



EVENTO MINSA-INS

12 MARZO DEL 2025

08:30 am. - 03:30 pm.

REGÍSTRATE GRATIS ENLACE Y QR www.bit.ly/farmacoeconomia-ins

MÓDULO 01: Aplicación de la Evidencia Económica en la Toma de Decisiones

<p>Raúl Timaná Director del Centro de Evaluación de Tecnologías en Salud (CETS) del Instituto Nacional de Salud (INS) - Perú</p> 	<p>Wendy Nieto Investigadora de Cochrane Iberoamérica</p> 	<p>Carlos Canelo Investigador de Cochrane Iberoamérica</p> 	<p>Romina Tejada Corald Bronfman Departamento de Oncología, McGill University Montreal Canadá</p> 	<p>Oscar Espinosa Director Grupo de Investigación en Modelos Económicos y Métodos Cuantitativos (MEMC) - Colombia</p> 
<p>Soledad Isern Secretaria de Guía Salud del Instituto Aragonés de Ciencias de la salud (IACS) - España</p> 	<p>Silvia Moler Secretaria de Guía Salud del Instituto Aragonés de Ciencias de la salud (IACS) - España</p> 	<p>Jhoselyn Cavero Economista del Centro de Evaluación de Tecnologías en Salud (CETS) del Instituto Nacional de Salud (INS) - Perú</p> 	<p>Alfonso Gutiérrez Comité Directivo de La Sociedad Profesional de Investigación de Resultados y Economía de la Salud (ISPOR)</p> 	

Investigar para proteger la salud



Jornada de Implantación de la Evidencia: «De la teoría a la práctica»

Presentación: “Desarrollo, difusión y adecuación de buenas prácticas”

Fecha: 23/09/2025

Lugar: Pamplona

Organiza: Sección de Formación. Servicio de Planificación, Estrategia Sanitaria e Investigación. Departamento de Salud del Gobierno de Navarra

Ámbito: Nacional

Jornada técnica organizada por el Gobierno de Navarra para abordar la implantación de evidencia científica en la práctica clínica. La intervención de GuíaSalud se centró en estrategias de difusión y adecuación de buenas prácticas basadas en evidencia.



Webinar de la Sociedad Española de Calidad Asistencial (SECA)

Presentación: “De pacientes a protagonistas: cómo aplicar las herramientas para tomar decisiones compartidas en la práctica clínica”

Fecha: 25/09/2025

Modalidad: Online

Organiza: SECA

Ámbito: Nacional

Webinar formativo organizado por la Sociedad Española de Calidad Asistencial, dedicado a la participación del paciente en la toma de decisiones clínicas. La docencia impartida reflejó enfoques operativos y herramientas para aplicar el modelo centrado en el paciente en la práctica clínica.

GIN 2025 – Congreso de la Guidelines International Network (GIN)

Presentación: “Integrating modelling evidence in clinical guidelines”

Tipo de comunicación: comunicación oral

Fecha: 17/09/2025

Lugar: Ginebra, Suiza

Organiza: Guidelines International Network (GIN)

Ámbito: Internacional



Presentación: “Strategies to reduce low value practices. Do Not Do Recommendations In the Spanish National Health System”

Tipo de comunicación: poster

Fecha: 18/09/2025

Lugar: Ginebra, Suiza

Organiza: Guidelines International Network (GIN)

Ámbito: Internacional

El congreso anual de la Guidelines International Network (GIN) es un foro clave para la comunidad internacional de metodólogos y desarrolladores de guías clínicas. GuíaSalud participó presentando la Iniciativa No Hacer y enfoques de integración de evidencia cuantitativa y modelización en recomendaciones clínicas.

SEMERGEN 2025 – Congreso Nacional de la Sociedad Española de Médicos de Atención Primaria (SEMERGEN)

Presentación: “Mesa. Adecuación de la práctica clínica: de las Recomendaciones No Hacer a la implementación en prevención cardiovascular”

Fecha: 10/10/2025

Lugar: Granada

Organiza: SEMERGEN

Ámbito: Nacional

Participación en el congreso nacional de SEMERGEN, presentando las líneas de trabajo de GuíaSalud y la Iniciativa No Hacer en una mesa debate sobre la adecuación de la práctica clínica, con especial énfasis en la implementación de Recomendaciones de No Hacer en el contexto de la prevención cardiovascular.

SECA 2025 – Congreso de la Sociedad Española de Calidad Asistencial

Presentación: “Mejorar la atención desde la evidencia: el valor de GuíaSalud en calidad y seguridad”

Fecha: 23/10/2025

Lugar: Madrid

Organiza: SECA

Ámbito: Nacional

Evento nacional centrado en la calidad y seguridad asistencial. La presentación abordó el papel de GuíaSalud como herramienta para promover mejores decisiones clínicas y procesos asistenciales basados en evidencia.



XVIII Congreso Científico Internacional del Instituto Nacional de Salud (INS, Perú)

Presentaciones: Soledad Isern de Val y Silvia Moler Zapata

Fecha: 20/11/2025

Modalidad: Online

Organiza: Instituto Nacional de Salud (INS) de Perú

Ámbito: Internacional

Participación en el congreso científico organizado por el Instituto Nacional de Salud de Perú, con presentaciones sobre aspectos metodológicos y aplicados de GuíaSalud para reforzar la evidencia en decisiones de salud pública y clínica.

Jornada sobre adecuación de la práctica clínica en salud mental en Aragón

Participación: Organización, moderación y presentaciones

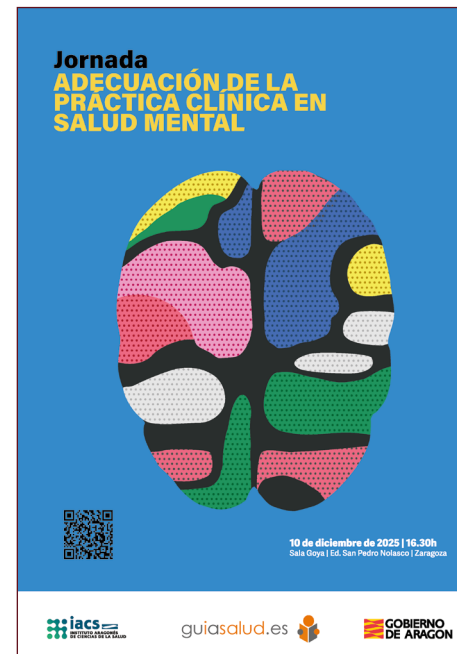
Fecha: 10/12/2025

Lugar: Zaragoza

Organiza: Instituto Aragonés de Ciencias de la Salud (IACS)

Ámbito: Nacional

En esta Jornada técnica organizada en Aragón por el IACS se presentó la GPC sobre intervenciones psicosociales en el Trastorno Mental Grave, recientemente revisada y publicada en octubre de 2025. Asimismo, se analizaron las Recomendaciones No Hacer de GuíaSalud en salud mental, destacando los principales desafíos y avances en su implementación. Durante la mesa de debate, se expusieron diversas estrategias para favorecer su aplicación efectiva y se discutió su impacto en la mejora de la calidad asistencial, la reducción de intervenciones innecesarias y el uso eficiente de los recursos sanitarios.



Participación en actividades de difusión del Ministerio de Sanidad

Además de las actividades en las que ha participado directamente la Secretaría de GuíaSalud, durante 2025 se han desarrollado otras acciones de difusión, impulsadas desde el Ministerio de Sanidad, con participación de responsables institucionales.

Estas participaciones han contribuido a reforzar la difusión institucional de GuíaSalud en foros profesionales de ámbito nacional.

Congreso Nacional de la Sociedad Española de Médicos de Atención Primaria (SEMERGEN 2025)

Fecha y lugar: 10 de octubre de 2025, Granada

Participación: Pilar Aparicio Azcárraga. Consejera Técnica, Subdirección General de Calidad Asistencial, DG Salud Pública y Equidad en Salud. Ministerio de Sanidad

Título de la ponencia: Mesa. Adecuación de la práctica clínica: de las Recomendaciones No Hacer a la implementación en prevención cardiovascular

Congreso nacional de referencia en el ámbito de la Atención Primaria, orientado a la actualización clínica, organizativa y formativa de los profesionales del primer nivel asistencial. La participación del Ministerio de Sanidad se centró en una mesa dedicada a la adecuación de la práctica clínica, abordando el papel de las Recomendaciones de No Hacer como herramienta para mejorar la toma de decisiones y su aplicación en la prevención cardiovascular en Atención Primaria.



**XXIII Congreso Nacional y
XII Internacional de la Sociedad
Española de Medicina Preventiva, Salud
Pública y Gestión Sanitaria (SEMPSPGS)**

Fecha y lugar: 18-20 de junio de 2025, Pamplona

Participación: Nuria Prieto Santos. Subdirectora de Calidad Asistencial del Ministerio de Sanidad.

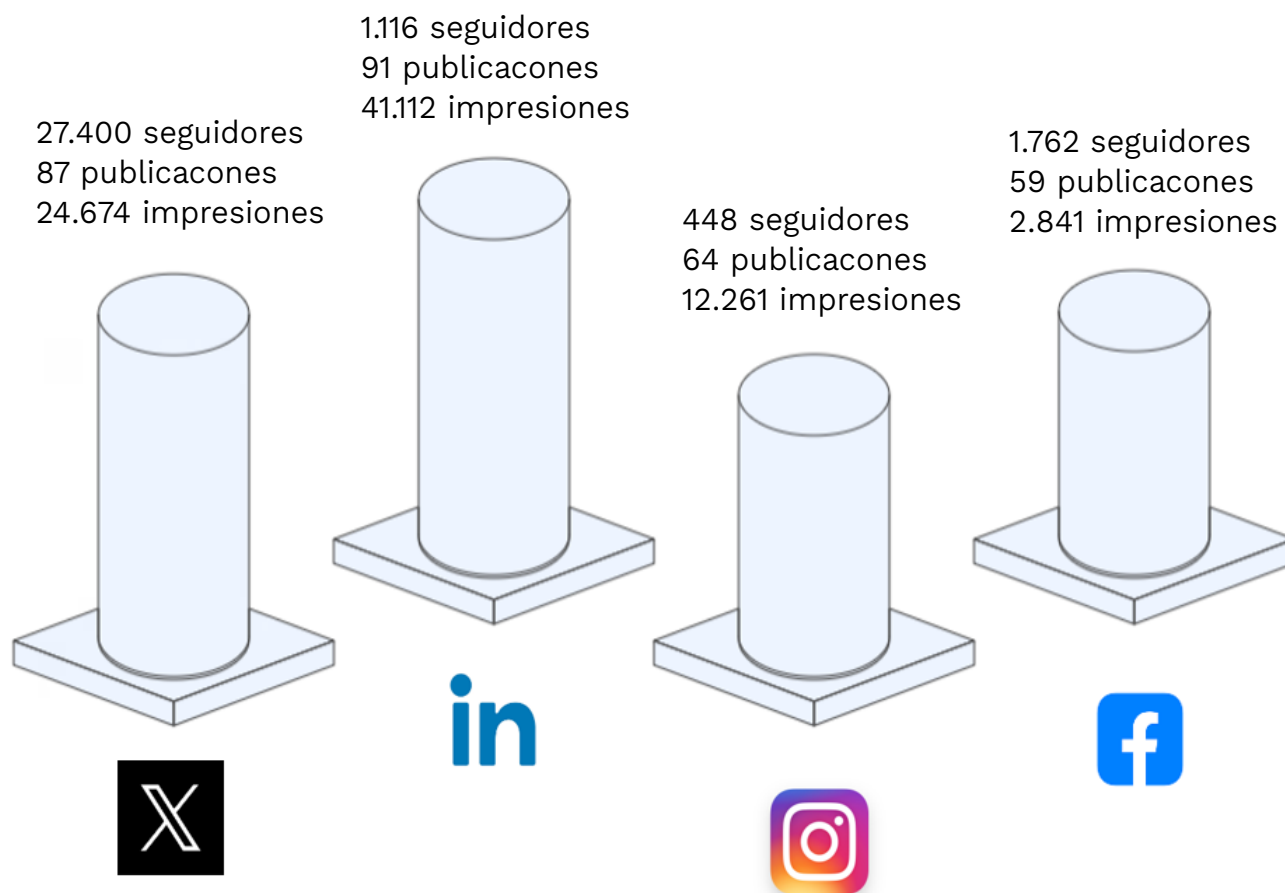
Título de la ponencia: “Adecuación del conocimiento a la práctica clínica. Proyecto de ‘No Hacer’ del SNS”

Congreso científico dirigido a profesionales de la medicina preventiva, la salud pública y la gestión sanitaria, que reúne experiencias nacionales e internacionales en torno a la mejora de la calidad asistencial. En este marco, la ponencia presentada abordó la iniciativa de Recomendaciones de No Hacer del SNS como una estrategia para favorecer la adecuación del conocimiento científico a la práctica clínica y promover un uso más eficiente y seguro de las intervenciones sanitarias.



Canales de comunicación

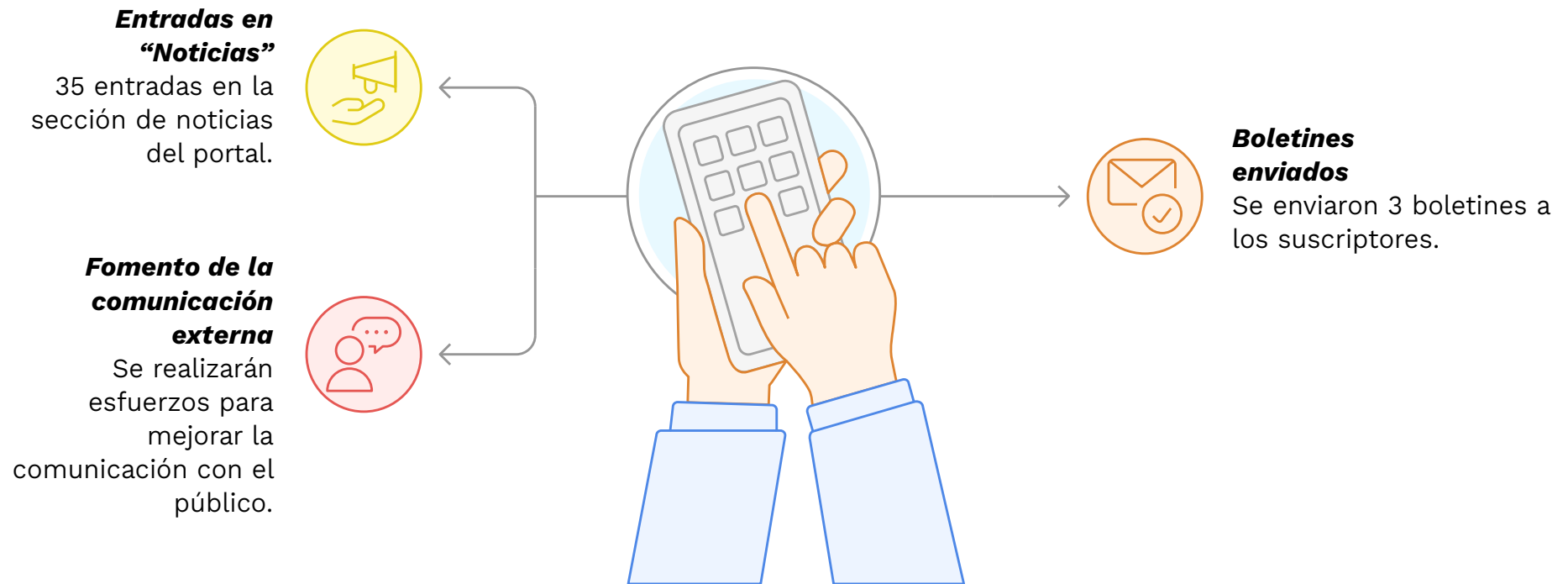
Durante este año **se ha reforzado el uso de los canales de comunicación de GuíaSalud**, manteniendo y potenciando la difusión de sus contenidos a través de los canales digitales habituales, en coherencia con las líneas estratégicas definidas en el Plan de Comunicación.



Además del portal web, se han utilizado de forma continuada las redes sociales institucionales (Twitter/X, Facebook, Instagram y LinkedIn) como canales para la difusión de novedades, publicaciones de productos, noticias de interés y actividades relacionadas con GuíaSalud y sus programas. Estas acciones han permitido ampliar el alcance de los contenidos y facilitar su llegada a distintos perfiles de profesionales y entidades del SNS.

Asimismo, se ha continuado con el envío periódico del boletín informativo de GuíaSalud, como herramienta de comunicación directa con profesionales, instituciones y otros agentes interesados. El boletín ha

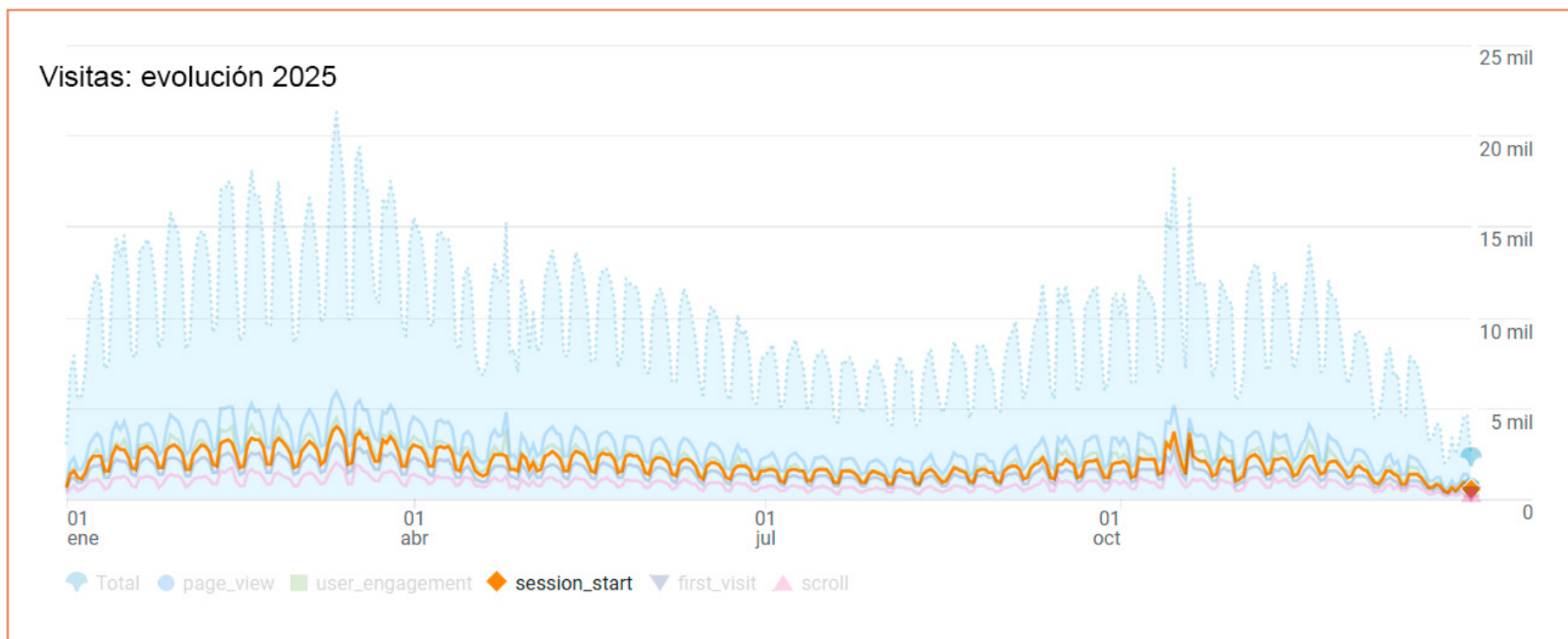
servido como canal principal para informar sobre nuevas publicaciones, actualizaciones del catálogo y actividades relevantes desarrolladas a lo largo del año.



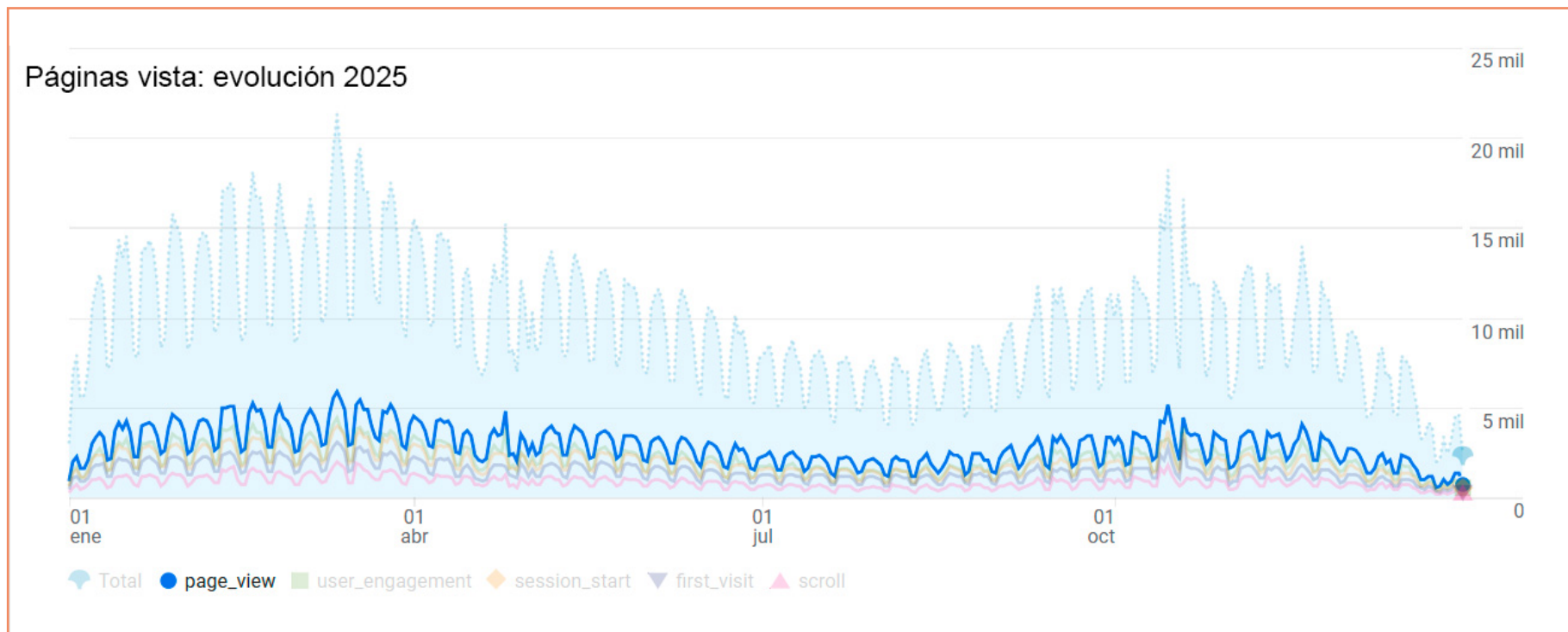
En este trabajo ha resultado clave la creación de los grupos de trabajo mencionados previamente, que han facilitado la coordinación y el avance de las distintas actuaciones.

Con respecto al Portal web de GuíaSalud, anualmente se recogen indicadores. Se ha observado la necesidad de actualizar los mismos en 2026, ya que se trata del principal canal de acceso a los productos del Programa de GPC en el SNS, los OPBE, las RNH y otros contenidos metodológicos y divulgativos. Es necesario actualizar esta información con las consultas a las GPC en capas, en lugar de centrarse únicamente en los documentos descargables.

Nº DE VISITAS AL PORTAL GUÍASALUD EN 2025: 694.524



Nº DE PÁGINAS VISTAS EN 2025: 1.045.639



ESTADÍSTICAS PORTAL GUÍASALUD	2025
Nº de visitas	694.524
Nº de páginas vistas	1.045.639
Descargas portal GuíaSalud	96.351
Descargas desde el buscador Google	613.205

La procedencia de las visitas al portal de GuíaSalud durante el periodo analizado muestra un **predominio claro de usuarios procedentes de España**, lo que confirma su papel como herramienta de referencia en el ámbito del SNS. Asimismo, se registran accesos desde otros países, reflejando el interés internacional por los contenidos y productos de GuíaSalud. A nivel nacional, los accesos se concentran principalmente en ciudades españolas de mayor tamaño (Madrid; Barcelona; Valencia; Zaragoza; Sevilla; Málaga; Las Palmas de Gran Canaria; Bilbao; Vigo) y con una alta actividad sanitaria e institucional, lo que sugiere un uso relevante del portal por parte de profesionales, organizaciones y agentes vinculados al sistema sanitario.

Según el dispositivo de acceso, el uso del portal de GuíaSalud muestra una diversificación de los canales de consulta, con predominio del acceso desde ordenadores de sobremesa y portátiles (56 %), lo que es coherente con un perfil de usuario mayoritariamente profesional y con un uso ligado a la consulta técnica y al trabajo habitual. No obstante, también se observa un acceso relevante desde dispositivos móviles (43%), lo que pone de manifiesto la necesidad de seguir avanzando en la mejora de la accesibilidad y la adaptación de los contenidos a distintos dispositivos y contextos de uso.

Este documento ha sido realizado por el Instituto Aragonés de Ciencias de la Salud en calidad de Secretaría de GuíaSalud. Se ha realizado en el marco de la financiación del Ministerio de Sanidad para el desarrollo de las actividades del Plan anual de Trabajo de la Red Española de Agencias de Evaluación de Tecnologías Sanitarias y Prestaciones del SNS, aprobado en el Pleno del Consejo Interterritorial del SNS el 4 de abril de 2025.

Edición: 2026

Edita: Instituto Aragonés de Ciencias de la Salud (IACS)

DOI: https://doi.org/10.46995/mem_01



