



P.V.P.: 6 €



[www.mcs.es](http://www.mcs.es)



MINISTERIO DE SANIDAD Y CONSUMO

GPC sobre el Manejo de la Depresión

Avalia-t Núm 2006/06

# Guía de Práctica Clínica sobre el Manejo de la Depresión Mayor en el Adulto

## NOTA:

Han transcurrido más de 5 años desde la publicación de esta Guía de Práctica Clínica y está pendiente su actualización.

Las recomendaciones que contiene han de ser consideradas con precaución teniendo en cuenta que está pendiente evaluar su vigencia.

Versión resumida

GUÍAS DE PRÁCTICA CLÍNICA EN EL SNS  
MINISTERIO DE SANIDAD Y CONSUMO



# Guía de Práctica Clínica sobre el Manejo de la Depresión Mayor en el Adulto

Versión resumida

**GUÍAS DE PRÁCTICA CLÍNICA EN EL SNS**

MINISTERIO DE SANIDAD Y CONSUMO



MINISTERIO  
DE SANIDAD  
Y CONSUMO

Plan de **Calidad**  
para el Sistema Nacional  
de Salud



**avalia-t**  
Agencia de Evaluación de  
Tecnologías Sanitarias de Galicia

Han transcurrido más de 5 años desde la publicación de esta Guía de Práctica Clínica y está pendiente su actualización

Esta GPC es una ayuda a la toma de decisiones en la atención sanitaria. No es de obligado cumplimiento ni sustituye al juicio clínico del personal sanitario.

Edición: año 2008

©: Entidades autoras de la GPC

Edita: Ministerio de Sanidad y Consumo

NIPC: 354-07-034-7

ISBN: 978-84-95463-44-9

Depósito legal: C 4134-2007

Imprime: Tórculo Artes Gráficas, S.A.

“Este documento se ha realizado en el marco de colaboración previsto en el Plan de Calidad para el Sistema Nacional de Salud, al amparo del convenio de colaboración suscrito por el Instituto de Salud Carlos III, organismo autónomo del Ministerio de Sanidad y Consumo y la Fundación Escola Galega de Administración Sanitaria (FEGAS)”

Esta guía debe citarse:

Grupo de Trabajo sobre el Manejo de la Depresión Mayor en el Adulto. *Guía de Práctica Clínica sobre el Manejo de la Depresión Mayor en el Adulto*. Madrid: Plan Nacional para el SNS del MSC. Axencia de Avaliación de Tecnoloxías Sanitarias de Galicia (avalia-t); 2008. Guías de Práctica Clínica en el SNS: avalia-t N° 2006/06



MINISTERIO  
DE SANIDAD  
Y CONSUMO

Plan de **Calidad**  
para el Sistema Nacional  
de Salud



**avalia-t**  
Axencia de Avaliación de  
Tecnoloxías Sanitarias de Galicia

*Han transcurrido más de 5 años desde la publicación de esta Guía de Práctica Clínica y está pendiente su actualización*

# Índice

PRESENTACIÓN	7
AUTORÍA Y COLABORACIONES	9
1. INTRODUCCIÓN	13
2. DEFINICIÓN Y DIAGNÓSTICO DE LA DEPRESIÓN MAYOR	17
2.1. Definición	17
2.2. Diagnóstico	18
2.3. Factores de riesgo	21
2.4. Cribado de depresión	22
2.5. Riesgo de suicidio	24
3. TRATAMIENTO FARMACOLÓGICO	27
3.1 Eficacia general	27
3.2 Eficacia comparativa de fármacos	29
3.3 Duración del tratamiento	38
3.4 Estrategias farmacológicas en la depresión resistente	40
4. PSICOTERAPIA	49
4.1 La terapia cognitivo-conductual (TCC)	50
4.2 La Terapia Interpersonal (TIPI)	53
4.3 Otras terapias psicológicas	55
5. OTROS TRATAMIENTOS	59
5.1 Terapia electroconvulsiva	59
5.2 Autoayuda guiada	62
5.3 Grupos de apoyo	64
5.4 Ejercicio físico	65
5.5 Acupuntura	67
5.6 Hierba de San Juan	69
6. ANEXOS	71
Anexo 1. Niveles de evidencia y grados de recomendaciones	71
Anexo 2. Lista de abreviaturas	72
Anexo 3. Glosario	73
Anexo 4. Algoritmo terapéutico	76
Anexo 5. Información para pacientes	77
7. BIBLIOGRAFÍA	91

Han transcurrido más de 5 años desde la publicación de esta Guía de Práctica Clínica y está pendiente su actualización

*Han transcurrido más de 5 años desde la publicación de esta Guía de Práctica Clínica y está pendiente su actualización*

# Presentación

La práctica asistencial se hace cada vez más compleja por múltiples factores entre los que cobra especial relevancia el incremento exponencial de información científica.

Para que las decisiones clínicas sean adecuadas, eficientes y seguras, los profesionales necesitan actualizar permanentemente sus conocimientos, objetivo al que dedican importantes esfuerzos.

En el año 2003, el Consejo Interterritorial del Sistema Nacional de Salud (SNS) creó el Proyecto GuíaSalud con objeto de la mejora en la toma de decisiones clínicas basadas en la evidencia científica, a través de actividades de formación y de la configuración de un registro de guías de práctica clínica (GPC). Desde entonces, el Proyecto GuíaSalud ha evaluado decenas de GPC, de acuerdo con criterios explícitos generados por su comité científico, las ha registrado y las ha difundido a través de Internet.

A principios del año 2006 la D. G. de la Agencia de Calidad del Sistema Nacional de Salud elaboró el Plan de Calidad para el Sistema Nacional de Salud que se despliega en 12 estrategias.

El propósito de este plan es incrementar la cohesión del Sistema Nacional de Salud y ayudar a garantizar la máxima calidad de la atención sanitaria a todos los ciudadanos con independencia de su lugar de residencia.

En dicho plan, se encargó la elaboración de ocho GPC a diferentes agencias y grupos expertos en patologías prevalentes relacionadas con las estrategias de salud. La presente guía sobre depresión es fruto de este encargo.

Además, se encargó la definición de una metodología común de elaboración de guías para el SNS, que se ha elaborado como un esfuerzo colectivo de consenso y coordinación entre los grupos expertos en GPC en nuestro país. Esta metodología ha servido de base para la elaboración de esta guía de depresión y del resto de GPC que verán la luz en los próximos meses.

En 2007 se renovó el Proyecto GuíaSalud y se creó la Biblioteca de Guías de Práctica Clínica. Este proyecto profundiza en la elaboración de GPC e incluye otros servicios y productos de medicina basada en la evidencia. Asimismo, pretende favorecer la implementación y la evaluación del uso de GPC en el Sistema Nacional de Salud.



La depresión del adulto supone un importante problema de salud debido a su elevada prevalencia, a la discapacidad y alteración de la calidad de vida que genera y a su enorme impacto económico. Además, es conocida la variabilidad en su manejo, con diferentes actitudes terapéuticas, de derivación o de seguimiento.

Esta guía de práctica clínica aborda la depresión en el adulto y es el resultado del trabajo de un grupo de profesionales pertenecientes a las diferentes disciplinas que integran la asistencia del paciente con depresión. Los integrantes del grupo redactor han dedicado muchas horas a la elaboración de las recomendaciones que sin duda ayudarán a mejorar la atención sanitaria que se presta tanto en la atención primaria como en la especializada. En el proceso de revisión, la guía ha contado con la colaboración de las sociedades científicas y las asociaciones de pacientes implicadas directamente en este problema de salud.

En esta guía se encontrarán respuestas a muchas de las preguntas que plantea la asistencia del paciente adulto con depresión, las cuales vienen dadas en forma de recomendaciones elaboradas de forma sistemática y con la mejor evidencia disponible. Esperamos que todo ello redunde en una atención de mayor calidad a estos pacientes y a sus familias, que es el objetivo que nos anima.

Dr. Alberto Infante Campos  
D. G. de la Agencia de Calidad del SNS

# Autoría y colaboraciones

## **Grupo de Trabajo de la GPC sobre el Manejo de la Depresión en el Adulto**

**María Álvarez Ariza.** Médico especialista en Psiquiatría. Complejo Hospitalario de Pontevedra. Servizo Galego de Saúde.

**M<sup>a</sup> Consuelo Carballal Balsa.** Enfermera. Hospital de día de Psiquiatría del área Sanitaria de Ferrol (A Coruña). Servizo Galego de Saúde.

**Emilio Casariego Vales.** Médico especialista en Medicina Interna. Complejo Hospitalario Xeral Calde de Lugo. Servizo Galego de Saúde.

**Elena de las Heras Liñero.** Médico especialista en Psiquiatría. Complejo Hospitalario Universitario de Vigo (Pontevedra). Servizo Galego de Saúde.

**Ernesto Ferrer Gómez del Valle.** Médico especialista en Psiquiatría. Complejo Hospitalario de Ourense. Servizo Galego de Saúde.

**Arturo Louro González.** Médico especialista en Medicina Familiar y Comunitaria. Servicio de Atención Primaria de Cambre (A Coruña). Servizo Galego de Saúde.

**M<sup>a</sup> Jesús Purriños Hermida.** Médico especialista en Medicina Preventiva y Salud Pública. Axencia de Avaliación de Tecnoloxías Sanitarias de Galicia. Consellería de Sanidade (Xunta de Galicia).

**Jose Luis Rodríguez-Arias Palomo.** Psicólogo clínico. Fundación Pública Hospital Virxe da Xunqueira, Cee (A Coruña). Servizo Galego de Saúde.

**Víctor M. Torrado Oubiña.** Psicólogo clínico. Complejo Hospitalario Universitario Juan Canalejo de A Coruña. Servizo Galego de Saúde.

**Marta Velasco González.** Médico especialista en Farmacología Clínica. Axencia de Avaliación de Tecnoloxías Sanitarias de Galicia. Consellería de Sanidade (Xunta de Galicia).

## **Coordinación**

**Arturo Louro González.** Médico especialista en Medicina Familiar y Comunitaria. Servicio de Atención Primaria de Cambre (A Coruña). Servizo Galego de Saúde.

## Colaboración

**Gerardo Atienza Merino.** Técnico senior. Axencia de Avaliación de Tecnoloxías Sanitarias de Galicia. Consellería de Sanidade (Xunta de Galicia).

**María Sobrido Prieto.** Documentalista. Axencia de Avaliación de Tecnoloxías Sanitarias de Galicia. Consellería de Sanidade (Xunta de Galicia).

## Revisión externa

**José Alvarez Sabín.** Médico especialista en Neurología. Hospital Universitario Vall d'Hebrón (Barcelona). Sociedad Española de Neurología.

**María de la Fe Bravo Ortiz.** Médico especialista en Psiquiatría. Hospital Universitario La Paz (Madrid). Asociación Española de Neuropsiquiatría.

**María Jesús Cerecedo Pérez.** Médico especialista en Medicina Familiar y Comunitaria. Gerencia de Atención Primaria de A Coruña. Sociedad Española de Medicina de Familia y Comunitaria (SEMFYC).

**Rudesindo Couto Nogueira.** Médico especialista en Medicina Familiar y Comunitaria. Servicio de Atención Primaria de Forcarei (Pontevedra). Sociedad Española de Médicos de Atención Primaria (SEMERGEN).

**Alberto Fernández Liria.** Médico especialista en Psiquiatría. Hospital Universitario Príncipe de Asturias (Madrid). Asociación Española de Neuropsiquiatría.

**Montserrat García González.** Psicóloga de la Asociación Alba de Pontevedra. Confederación Española de Agrupaciones de Familiares y Personas con Enfermedad Mental.

**M<sup>a</sup> Jesús Gayoso Orol.** Unidad de Psicogeriatría. Hospital Virgen de la Poveda (Madrid). Sociedad Española de Geriatría y Gerontología.

**Ana García Laborda.** Enfermera especialista en Salud Mental. Centro de Salud Mental de Parla (Madrid). Unión Española de Sociedades Científicas de Enfermería.

**Antonio Gil Núñez.** Médico especialista en Neurología. Hospital Gregorio Marañón (Madrid). Sociedad Española de Neurología.

**Fernando I. Lago Deibe.** Médico especialista en Medicina Familiar y Comunitaria. Gerencia de Atención Primaria de Vigo (Pontevedra). Sociedad Española de Medicina de Familia y Comunitaria (SEMFYC).

**Germán López Cortacans.** Enfermero especialista en Salud Mental. Centro de Salud de Salou (Tarragona). Federación de Asociaciones de Enfermería Comunitaria y Atención Primaria.

**Diego Palao Vidal.** Médico especialista en Psiquiatría. Director de Salud Mental de la Corporació Sanitària Parc Taulí, Sabadell (Barcelona).

**Mario Páramo Fernández.** Médico especialista en Psiquiatría. Complejo Hospitalario Universitario de Santiago (A Coruña). Sociedad Española de Psiquiatría.

**Beatriz Pombo Vide.** Médico especialista en Medicina Interna. Complejo Hospitalario Xeral-Calde de Lugo. Sociedad Española de Medicina Interna.

**Alejandro Rodríguez González.** Médico especialista en Medicina Familiar y Comunitaria. Servicio de Atención Primaria Virgen Peregrina (Pontevedra). Sociedad Española de Médicos de Atención Primaria (SEMergen).

**Carmelo Vázquez Valverde.** Catedrático de Psicopatología, departamento de Psicología Clínica. Universidad Complutense de Madrid. Asociación Española de Psicología Clínica y Psicopatología.

### **Sociedades Colaboradoras**

Miembros de las siguientes sociedades o asociaciones han participado en la revisión externa de la GPC:

Asociación Española de Neuropsiquiatría.

Asociación Española de Psicología Clínica y Psicopatología.

Confederación Española de Agrupaciones de Familiares y Personas con Enfermedad Mental.

Federación de Asociaciones de Enfermería Comunitaria y Atención Primaria.

Sociedad Española de Geriátría y Gerontología.

Sociedad Española de Medicina de Familia y Comunitaria (SEMFYC).

Sociedad Española de Medicina Interna.

Sociedad Española de Médicos de Atención Primaria (SEMERGEN).

Sociedad Española de Neurología.

Sociedad Española de Psiquiatría.

Unión Española de Sociedades Científicas de Enfermería.

### **Declaración de interés**

Todos los miembros del Grupo de Trabajo, así como las personas que han participado en la revisión externa, han realizado la declaración de interés que se presenta en el anexo correspondiente de la versión completa de la guía.

# 1. Introducción

Este documento es la versión resumida de la guía, en la que se recoge únicamente el contenido clínico y las recomendaciones realizadas sobre el manejo de la depresión mayor en el adulto. No obstante, existe una versión completa del documento en formato electrónico que incluye, además, la metodología empleada, indicadores de monitorización, aspectos relativos a la difusión e implementación de la guía, recomendaciones de investigación futura y una serie de anexos con las estrategias de búsquedas bibliográficas, tablas de evidencia e instrumentos de evaluación y medidas de resultados. Esta versión completa puede consultarse tanto en la página web de GuiaSalud como en la de Avalia-t.

## Prevalencia y repercusiones sanitarias de la depresión

Según la Organización Mundial de la Salud (OMS), la depresión afecta en el mundo a unos 121 millones de personas, de los que menos del 25% tienen acceso a tratamientos efectivos y advierte que una de cada cinco personas llegará a desarrollar un cuadro depresivo en su vida, aumentando este número si concurren otros factores como enfermedades médicas o situaciones de estrés<sup>1</sup>. Además, es previsible que en el año 2020, la depresión pase a convertirse en la segunda causa más común de discapacidad, después de las enfermedades cardiovasculares<sup>2</sup>.

La prevalencia de la enfermedad es variable según el país estudiado y así, el *National Comorbidity Survey Replication* americano observó que un 16,2% de las personas presentaron un trastorno depresivo mayor en algún momento de su vida (prevalencia-vida) y que un 6,6% lo presentaron en los últimos 12 meses (prevalencia-año)<sup>3</sup>, mientras que el Libro Verde elaborado por la Comisión de las Comunidades Europeas estima que la prevalencia anual en la población europea entre 18 y 65 años es del 6,1%<sup>4</sup>.

Un estudio epidemiológico realizado sobre una muestra representativa de la población observó una prevalencia-vida de trastornos mentales del 19% y una prevalencia-año del 8,4%, y reveló que el episodio depresivo mayor es el trastorno mental más frecuente, con una prevalencia-vida del 10,5% y una prevalencia-año del 3,9%<sup>5</sup>. Sin embargo, entre los pacientes hospitalizados la prevalencia de depresión se eleva hasta un 18,9%<sup>6</sup> y algunos grupos, como los inmigrantes no regularizados, son especialmente sensibles a ésta, con un porcentaje del 40,7%<sup>7</sup>.

A juicio de la OMS, el suicidio constituye un problema de salud pública muy importante y en gran medida prevenible, que se traduce en casi un millón de víctimas al año, además de unos costes económicos muy elevados. En España, el número de suicidios consumados ha aumentado en los últimos años, pasando de 1.652 en 1980 (1.237 hombres y 415 mujeres) a 3.399 en 2005 (2.570 hombres y 829 mujeres). La tasa de mortalidad por suicidio ese último año fue de 15,79/100.000 habitantes (12,03/100.000 en los hombres y 3,76/100.000 en las mujeres), observando importantes diferencias al tener en cuenta el grupo de edad en el que se produce el suicidio: 12,48 a los 25-29 años, 17,43 a los 50-54 años, 31,68 a los 70-74 años, 49,45 a los 80-84 años y 79,96 a los 90-94 años<sup>8</sup>.

Según el Ministerio de Sanidad y Consumo, en el año 2005 el gasto en antidepresivos fue superior a los 600 millones de euros, 6 veces más que en 1994. Los inhibidores selectivos de la recaptación de la serotonina (ISRS) representaron en número de envases el 69,5% frente a un 30,5% de otros antidepresivos. La variación de los ISRS respecto a 2004 fue de un +1,07% en número de envases y de un -0,36% en costes, frente a un crecimiento en el uso de otros antidepresivos (la mayoría moléculas nuevas) de un 11,39% en número de envases y un 6,33 en coste<sup>9</sup>.

Por término medio, los pacientes con depresión pierden 11 días por cada periodo de 6 meses, mientras que los individuos sin esta condición únicamente pierden dos o tres<sup>10</sup>.

Debido a su alta prevalencia, al coste que origina su tratamiento, a su papel como uno de los principales factores de riesgo de suicidio (unas cincuenta y ocho mil personas se suicidan cada año en la Unión Europea, cifra que supera la de muertes anuales por accidentes de tráfico, homicidios o VIH/SIDA) y a su impacto en la productividad de las personas, la depresión juega un enorme papel económico no sólo en el sistema sanitario sino también en la sociedad.

## Variabilidad en la práctica clínica

El 14,7% de los pacientes que acuden por cualquier motivo a las consultas de atención primaria presentan depresión, de los que son conocidos el 72% y reciben tratamiento con antidepresivos el 34%<sup>11</sup>. La detección se asocia positivamente con el nivel educacional, la gravedad del cuadro, el grado de incapacidad y la queja de síntomas psicológicos explícitos, mientras que el tratamiento con antidepresivos se asocia al estado civil, la gravedad de la depresión, la frecuencia de visitas al médico de cabecera y la queja de sín-

tomas psicológicos<sup>12</sup>. Así pues, un importante porcentaje de pacientes con depresión no son conocidos y muchos de los conocidos no reciben el tratamiento adecuado<sup>11-13</sup>. Tanto las tasas de detección como las de tratamiento son mayores en las formas más graves de depresión<sup>12</sup> y además, hasta un 26,5% de los pacientes diagnosticados de depresión por el médico de familia no reúnen criterios formales para este diagnóstico<sup>14</sup>.

Un reciente estudio del Atlas de Variaciones en la Práctica Médica<sup>15</sup> examina en 156 áreas de salud de 15 Comunidades Autónomas, los ingresos por condiciones psiquiátricas en hospitales de agudos de la red pública del Sistema Nacional de Salud durante los años 2003 y 2004. Los resultados nos muestran que las psicosis afectivas, entre las que se incluye la depresión mayor, presentan en España una tasa estandarizada de ingresos hospitalarios por 10.000 habitantes entre 0,09 (el área sanitaria más baja) y 12,52 (el área sanitaria más alta), mientras que en Galicia, esta variabilidad es más pequeña, oscilando entre 1,65 y 4,37.

En general la variabilidad en el manejo de la depresión es alta<sup>16</sup>, habiéndose demostrado entre los profesionales de atención primaria en las diferentes tasas de derivación, duración media de las visitas, actitud ante la falta de respuesta terapéutica y seguimiento de los pacientes con depresión<sup>17</sup>.



*Han transcurrido más de 5 años desde la publicación de esta Guía de Práctica Clínica y está pendiente su actualización*

## 2. Definición y diagnóstico de la depresión mayor

- La realización de un cribado mejoraría los resultados en la depresión mayor?
- ¿Existen factores de riesgo de suicidio en los pacientes con depresión mayor?

### 2.1. Definición

La depresión mayor es un síndrome o agrupación de síntomas en el que predominan los síntomas afectivos (tristeza patológica, decaimiento, irritabilidad, sensación subjetiva de malestar e impotencia frente a las exigencias de la vida) aunque, en mayor o menor grado, también están presentes síntomas de tipo cognitivo, volitivo o incluso somático, por lo que podría hablarse de una afectación global de la vida psíquica, haciendo especial énfasis en la esfera afectiva<sup>18</sup>. La base para distinguir estos cambios patológicos de cambios ordinarios, viene dada por la persistencia de la clínica, su gravedad, la presencia de otros síntomas y el grado de deterioro funcional y social que lo acompaña.

Muchos casos de depresión son claramente apreciables en la práctica clínica, aunque raras veces resulta fácil establecer su autonomía diagnóstica respecto de otras entidades psicopatológicas. Así, por ejemplo, la asociación entre trastorno depresivo y de ansiedad es alta y con diversas combinaciones sintomáticas en sus manifestaciones. La depresión también puede concurrir con el abuso de alcohol u otros tóxicos, y con algunas enfermedades orgánicas cerebrales y sistémicas<sup>1</sup>.

Si bien las causas de la depresión no son conocidas, diferentes factores podrían intervenir en su génesis, como determinados factores genéticos, vivencias de la infancia y adversidades psicosociales actuales (contexto social y aspectos de la personalidad). También podrían jugar un papel importante como factores de riesgo en el desarrollo de una depresión, dificultades en las relaciones sociales, el género, el estatus socio-económico o disfunciones cognitivas, aunque lo más probable sea una interacción de factores biológicos, psicológicos y sociales<sup>19,20</sup>.

## 2.2. Diagnóstico

La posibilidad diagnóstica de un trastorno depresivo se puede plantear a partir de datos observacionales poco específicos, como el deterioro en la apariencia y en el aspecto personal, enlentecimiento psicomotor, tono de voz bajo, facies triste, llanto fácil o espontáneo, disminución de la atención, verbalización de ideas pesimistas, ideas hipocondríacas, alteraciones del sueño y quejas somáticas inespecíficas.

La edad de inicio de la DM, aunque varía en diferentes estudios, puede establecerse entre los 30 y 40 años, y alcanza un pico máximo de incidencia entre los 18-44<sup>21</sup>. La presentación de la enfermedad puede ser distinta con la edad, y así, los jóvenes muestran síntomas fundamentalmente comportamentales mientras que los ancianos tienen con mayor frecuencia síntomas somáticos<sup>22</sup>.

Existen diversos instrumentos diagnósticos fiables, como la escala de autoevaluación MINI (*Mini International Neuropsychiatric Interview*)<sup>23,24</sup> que permiten identificar aquellos individuos que presentan síntomas depresivos y posibilitan que el clínico lleve a cabo una entrevista diagnóstica. Muchos de estos instrumentos son útiles en los centros de Atención Primaria.

El primer episodio de una depresión mayor puede ocurrir en cualquier momento y en algunos casos, en los meses previos a su presentación, los pacientes pueden experimentar un conjunto de síntomas, como ansiedad, fobias, síntomas depresivos mínimos y ataques de pánico<sup>25</sup>. La tendencia a la recurrencia es muy frecuente en esta patología<sup>26</sup>. El episodio depresivo grave puede además venir o no acompañado de síntomas psicóticos, donde además de los criterios establecidos para definir un episodio depresivo grave, aparecen ideas delirantes, alucinaciones o estupor.

Los síntomas depresivos son susceptibles de valoración y ordenamiento según criterios diagnósticos operativos, y los más utilizados, tanto en la clínica como en los estudios de investigación, son las clasificaciones ICD-10<sup>27</sup> y DSM-IV<sup>28</sup>. Su importancia radica en la utilización de criterios diagnósticos homogéneos entre los diferentes profesionales.

**Tabla 1. Criterios diagnósticos generales de episodio depresivo según CIE-10**

A. El episodio depresivo debe durar al menos dos semanas.

B. El episodio no es atribuible a abuso de sustancias psicoactivas o a trastorno mental orgánico.

C. Síndrome Somático: comúnmente se considera que los síntomas "somáticos tienen un significado clínico especial y en otras clasificaciones se les denomina melancólicos o endógenomorfos

- Pérdida importante del interés o capacidad de disfrutar de actividades que normalmente eran placenteras
- Ausencia de reacciones emocionales ante acontecimientos que habitualmente provocan una respuesta
- Despertarse por la mañana 2 o más horas antes de la hora habitual
- Empeoramiento matutino del humor depresivo
- Presencia de enlentecimiento motor o agitación
- Pérdida marcada del apetito
- Pérdida de peso de al menos 5% en el último mes
- Notable disminución del interés sexual

Fuente: Adaptado de OMS. Décima Revisión de la Clasificación Internacional de Enfermedades. CIE-10. Trastornos mentales y del comportamiento. Madrid: Meditor 1992.

La CIE-10 utiliza una lista de 10 síntomas depresivos y divide el cuadro depresivo mayor, en leve, moderado o grave (con o sin síntomas psicóticos) (Tablas 1 y 2). En cualquiera de estos casos siempre deben estar presentes al menos dos de los tres síntomas considerados típicos de la depresión: ánimo depresivo, pérdida de interés y capacidad para disfrutar y aumento de la fatigabilidad y el episodio debe durar al menos dos semanas.

El DSM-IV utiliza una lista de 9 síntomas depresivos, requiere también una duración del episodio de al menos dos semanas y divide el cuadro depresivo mayor en leve, moderado o grave, con códigos específicos para la remisión parcial/total o no especificada. El diagnóstico se establece con la presencia de al menos cinco de los síntomas, y debe ser uno de ellos un estado de ánimo depresivo o la pérdida de interés o de capacidad para el placer.

**Tabla 2. Criterios de gravedad de un episodio depresivo según CIE-10**

A. Criterios generales para episodio depresivo

- El episodio depresivo debe durar al menos dos semanas
- El episodio no es atribuible a abuso de sustancias psicoactivas o a trastorno mental orgánico

B. Presencia de al menos dos de los siguientes síntomas:

- Humor depresivo de un carácter claramente anormal para el sujeto, presente durante la mayor parte del día y casi todos los días, que se modifica muy poco por las circunstancias ambientales y que persiste durante al menos dos semanas.
- Marcada pérdida de los intereses o de la capacidad de disfrutar de actividades que anteriormente eran placenteras.
- Falta de vitalidad o aumento de la fatigabilidad.

C. Además debe estar presente uno o más síntomas de la siguiente lista, para que la suma total sea al menos de 4:

- Pérdida de confianza y estimación de sí mismo y sentimientos de inferioridad
- Reproches hacia sí mismo desproporcionados y sentimientos de culpa excesiva e inadecuada
- Pensamientos recurrentes de muerte o suicidio o cualquier conducta suicida
- Quejas o disminución de la capacidad de concentrarse y de pensar, acompañadas de falta de decisión y vacilaciones
- Cambios de actividad psicomotriz, con agitación o inhibición
- Alteraciones del sueño de cualquier tipo
- Cambios del apetito (disminución o aumento) con la correspondiente modificación del peso

D. Puede haber o no síndrome Somático\*

**Episodio depresivo leve:** Están presentes dos o tres síntomas del criterio B. La persona con un episodio leve probablemente está apta para continuar la mayoría de sus actividades.

**Episodio depresivo moderado:** Están presentes al menos dos síntomas del criterio B y síntomas del criterio C hasta sumar un mínimo de 3 síntomas. La persona con un episodio moderado probablemente tendrá dificultades para continuar con sus actividades ordinarias.

**Episodio depresivo grave:** Deben existir los 3 síntomas del criterio B y síntomas del criterio C con un mínimo de 8 síntomas. Las personas con este tipo de depresión presentan síntomas marcados y angustiantes, principalmente la pérdida de autoestima y los sentimientos de culpa e inutilidad. Son frecuentes las ideas y acciones suicidas y se presentan síntomas somáticos importantes. Pueden aparecer síntomas psicóticos tales como alucinaciones, delirios, retardo psicomotor o estupor grave. En este caso se denomina como episodio depresivo grave con síntomas psicóticos. Los fenómenos psicóticos como las alucinaciones o el delirio pueden ser congruentes o no congruentes con el estado de ánimo.

Fuente: OMS. Décima Revisión de la Clasificación Internacional de Enfermedades. CIE-10. Trastornos mentales y del comportamiento. Madrid: Meditor 1992.

Esta guía de práctica clínica asume la clasificación y definiciones de depresión recogidas en la décima revisión de la Clasificación Internacional de Enfermedades (*Trastornos mentales y del comportamiento*, CIE 10<sup>27</sup> con los códigos F32 (episodios depresivos) y F33 (trastorno depresivo recurrente) y por la *American Psychiatric Association (DSM-IV)*<sup>28</sup>, con los códigos 296.2X (trastorno depresivo) y 296.3X (trastorno depresivo recidivante).

## 2.3. Factores de riesgo

La depresión mayor es un proceso multifactorial y complejo cuya probabilidad de desarrollo depende de un amplio grupo de factores de riesgo, sin que hasta el momento haya sido posible establecer su totalidad ni las múltiples interacciones existentes entre ellos. Se desconoce el peso de cada factor en relación a las circunstancias y al momento de la vida en que se desarrolla.

Entre las variables que incrementan el riesgo de depresión se incluyen factores personales, cognitivos, sociales, familiares y genéticos<sup>29</sup>. Dentro del papel atribuido a las circunstancias personales o sociales se ha destacado la pobreza, las enfermedades crónicas, tanto físicas como mentales<sup>25</sup>, la posible asociación con el consumo de alcohol y tabaco<sup>30</sup> y las circunstancias laborales, ya que los desempleados, discapacitados y las personas en baja laboral por enfermedad o por maternidad presentan depresiones con mayor frecuencia<sup>5</sup>. El estado civil y el estrés crónico parecen relacionarse con una mayor probabilidad de desarrollar depresión<sup>25</sup>, y también se observa que la exposición a adversidades a lo largo de la vida está implicada en el comienzo de trastornos depresivos y ansiosos<sup>31</sup>.

Los descendientes de pacientes con depresión constituyen un grupo de alto riesgo tanto para enfermedades somáticas como psiquiátricas, las cuales comienzan en edades tempranas y persisten durante la edad adulta<sup>32</sup>. Así, los familiares de primer grado de pacientes con trastorno depresivo mayor tienen el doble de posibilidades de presentar depresión que la población general<sup>33</sup>, proporción también importante en los de segundo grado<sup>34</sup>. El patrón de presentación del cuadro también puede ser diferente, encontrando como señal más temprana un trastorno de ansiedad<sup>35</sup>. No obstante, estos estudios familiares por sí mismos no pueden establecer qué cantidad de riesgo proviene de los factores genéticos y qué cantidad del ambiente familiar compartido. Por otra parte, con el progresivo conocimiento del genoma humano se ha hecho posible identificar la localización cromosómica de genes que confieren vulnerabilidad para trastornos como la depresión mayor. Un factor que podría influir en su desarrollo es la presencia de un polimorfismo del gen que codifica el transportador de serotonina, lo que produciría una disminución del transporte de este neurotransmisor<sup>36</sup>.

Los rasgos neuróticos de la personalidad se asocian con una mayor incidencia de casos y recaídas de depresión mayor<sup>37, 38</sup> y probablemente, este rasgo de personalidad infiere mayor susceptibilidad para desarrollar depresión ante los eventos adversos de la vida<sup>39</sup>. Los trastornos de ansiedad son en general factores de riesgo para el desarrollo del primer episodio de depresión

mayor<sup>36,37</sup> y también la distimia se ha visto como un importante predictor del desarrollo posterior de un cuadro depresivo mayor<sup>40</sup>. Por otra parte, se ha observado que pacientes fundamentalmente varones, con antecedentes de ataques de pánico, tenían mayor riesgo de desarrollar depresión mayor. Dicha correlación no se ha encontrado con otros trastornos psiquiátricos<sup>41</sup>. Se ha descrito una asociación entre migraña y depresión, de manera que los pacientes con depresión mayor presentaban mayor riesgo de sufrir migraña y a su vez, los que presentaban migraña (no otro tipo de cefalea) tenían mayor riesgo de depresión mayor<sup>42</sup>. También, la presencia de enfermedad cardiaca y diversas enfermedades endocrinas, como la diabetes, el hipo o hipertiroidismo, el síndrome de Cushing, la enfermedad de Adisson y la amenorrea hiperprolactinéica, parecen aumentar el riesgo de depresión<sup>25</sup>.

Por último, y con el objetivo de crear un modelo predictivo de depresión, se está llevando a cabo en diferentes países de la Unión Europea un estudio prospectivo basado en la realización de encuestas enfocadas sobre factores de riesgo de depresión en Atención Primaria<sup>43</sup>.

## 2.4. Cribado de depresión

Un elevado porcentaje de pacientes con depresión no están diagnosticados ni tratados<sup>11,44,45</sup> por lo que algunos autores proponen la realización de cribados entre la población, con el fin de asegurar que todos sean identificados y reciban el tratamiento adecuado.

Es importante plantearse si la realización de un cribado mejora los resultados en pacientes con depresión mayor y si debiera realizarse de una forma amplia (toda la población general, todos los pacientes que acuden a una consulta) o de una forma limitada (únicamente aquellos pacientes en los que exista algún tipo de riesgo específico).

En un meta-análisis reciente<sup>46</sup>, realizado con el fin de evaluar la validez diagnóstica de los cuestionarios en el cribado de depresión, los autores observaron que los test de una pregunta tienen una sensibilidad del 32% y una especificidad del 96% con valor predictivo positivo (VPP) del 56% y valor predictivo negativo (VPN) del 92%, mientras que los test de dos o tres preguntas tienen una sensibilidad y especificidad del 74%, con un VPP del 38% y un VPN del 93%. Los autores concluyen que los test ultracortos (entre una y cuatro preguntas) parecen ser, en el mejor de los casos, un método para excluir el diagnóstico de depresión y debieran ser usados únicamente cuando existen suficientes recursos para un segundo análisis de los casos inicialmente positivos.

En la GPC de Depresión de NICE<sup>25</sup>, el apartado de cribado de la depresión se basa en dos revisiones sistemáticas. La primera resume el trabajo de la *U.S Preventive Services Task Force* e identifica 14 ensayos clínicos aleatorios en los que se evaluó el efecto del cribado rutinario de la depresión en adultos<sup>47</sup>. La segunda revisa un grupo de nueve ensayos similar al anterior, aunque no idéntico<sup>48</sup>. Las conclusiones de NICE fueron las siguientes:

- El cribado rutinario de la depresión puede ser efectivo en la identificación de un importante número de casos si bien los datos son limitados sobre si tiene algún efecto beneficioso sobre la sintomatología depresiva, aún disponiendo de un programa de tratamiento accesible.
- En un cribado, un cuestionario de dos preguntas es tan efectivo como un cuestionario más elaborado y se adapta mejor a las características de la Atención Primaria.
- Ninguno de los estudios revisados se ocupó específicamente de las personas consideradas de alto riesgo para desarrollar depresión.

Y sus recomendaciones para la práctica clínica fueron:

- El cribado de la depresión debería ser abordado en Atención Primaria para grupos de riesgo, como los que tienen antecedentes de depresión, enfermedades incapacitantes u otros problemas mentales como la demencia.
- Los profesionales sanitarios deberían tener en cuenta las potenciales causas físicas de la depresión, la posibilidad de que sea causada por la medicación y considerar si es apropiado realizar un cribado.
- El cribado de depresión debería incluir al menos dos preguntas referentes al ánimo y a la capacidad de disfrute de la persona.
- Es necesario investigar acerca del coste-efectividad del cribado en personas consideradas de alto riesgo de presentar depresión.

En 2004, la *Canadian Task Force on Preventive Health Care*<sup>48</sup> publicó una actualización de sus recomendaciones tras la revisión de Pignone *et al*<sup>47</sup>. Este grupo de trabajo recomienda realizar el cribado de la depresión mayor en adultos en Atención Primaria, siempre que vaya unido a un tratamiento y seguimiento efectivos. Por último, la Colaboración Cochrane publicó en 2001 una revisión sobre el tema, actualizada en 2005<sup>49,50</sup> aunque sólo aporta



un ensayo respecto a la GPC de depresión de NICE<sup>25</sup>, en la que sus autores concluyen que los cuestionarios de cribado tienen un impacto mínimo sobre la detección, tratamiento o resultado de la depresión, no debiendo adoptarse esta estrategia por sí sola.

### Resumen de la evidencia

1+	Los test de más de una pregunta (entre dos y tres) son los más apropiados para la realización del cribado de la depresión (46).
1-	Los estudios disponibles en la actualidad nos muestran que si bien existen instrumentos válidos para identificar o excluir casos de depresión, no existen suficientes pruebas acerca de su capacidad para alterar de forma favorable la evolución y pronóstico de la enfermedad (25, 47, 48).
1-	El cribado de la depresión mayor, sin un programa de tratamiento accesible y un seguimiento adecuado, no parece ser efectivo (25, 47, 48).

### Recomendaciones

<input checked="" type="checkbox"/>	De forma general no se recomienda el cribado de la depresión, ya que existen dudas razonables sobre su efectividad a la hora de modificar el curso de la enfermedad si no se acompaña de medidas de seguimiento.
<input checked="" type="checkbox"/>	Debe tenerse en cuenta la posibilidad de patología depresiva en personas con factores de riesgo.
B	Los cuestionarios a utilizar deberían incluir al menos dos preguntas referentes al ánimo y a la capacidad de disfrute de la persona.

## 2.5. Riesgo de suicidio

La depresión es uno de los factores más relacionados con la conducta suicida<sup>51</sup>, siendo ésta el resultado de la confluencia de un gran número de situaciones y factores que se combinan entre sí para generar un abanico que iría desde la simple ideación pasajera hasta el suicidio consumado. Las variables que intervienen en la producción de la conducta suicida son muchas, e incluyen factores biológicos, así como variables sociodemográficas, psiquiátricas y psicosociales<sup>52-54</sup>.

Uno de los principales problemas que surgen al interpretar los hallazgos de los estudios acerca de la conducta suicida es su baja representatividad, ya que el suicidio es una conducta infrecuente.

La guía NICE recoge la importancia de la gravedad del episodio depresivo mayor como factor de riesgo de suicidio<sup>25</sup>, señalando otros autores la importancia de la desesperanza<sup>55</sup>.

Dos estudios prospectivos con un seguimiento de 18-24 meses observaron diferentes porcentajes de intento de suicidio o su consumación, oscilando entre el 8%<sup>56</sup> y el 16,6%<sup>57</sup>, sin precisar en ellos la gravedad del trastorno depresivo. En el primer estudio<sup>56</sup>, el riesgo de suicidio fue significativamente mayor en los periodos de remisión parcial y durante el episodio que en el periodo de remisión total. Tras un análisis multivariante, los factores más importantes fueron la duración del episodio depresivo, los intentos de suicidio y la falta de pareja. En el segundo estudio<sup>57</sup>, se abordaron los factores de riesgo asociados con el comportamiento suicida, observando que la historia familiar de suicidios previos, los antecedentes de drogadicción o tabaquismo, los trastornos límite de la personalidad y la separación familiar en edad temprana multiplican por tres el riesgo de actos suicidas en hombres con depresión mayor. En las mujeres, el riesgo de suicidio fue mayor en aquellas con intentos previos e ideación suicida, y se incrementaba tres veces el riesgo de suicidio con cada intento previo.

**Tabla 3. Factores de riesgo de suicidio en personas con depresión mayor**

- Antecedentes de intentos de suicidio previos.
- Antecedentes de suicidio en la familia
- Comorbilidad en el Eje II (diagnóstico por ejes de DSM-IV): T. límite personalidad.
- Impulsividad.
- Desesperanza.
- Eventos vitales tempranos traumáticos.
- Estrés vital.
- Bajo apoyo social-pareja.
- Sexo masculino.
- Abuso-dependencia de alcohol u otras drogas.

Fuente: elaboración propia

El comportamiento impulsivo y agresivo como factor de riesgo de suicidio fue estudiado en un estudio de casos (pacientes varones que se suicidaron durante un episodio depresivo) y controles (pacientes varones vivos con depresión mayor). Los autores observaron que el abuso o dependencia de alcohol u otras drogas y el trastorno límite de la personalidad aumentan el

riesgo de suicidio en pacientes con depresión mayor, así como altos niveles de impulsividad y agresividad<sup>58</sup>.

Por último, un estudio retrospectivo de 21 años de seguimiento que incluyó 785 pacientes con depresión encontró que las únicas variables significativas predictoras de suicidio tras un análisis univariante fueron la tendencia suicida, valorada con 7 puntos en la *Schedule for Affective Disorders and Schizophrenia* (SADS) y la historia de intentos previos de suicidio<sup>59</sup>.

### Resumen de la evidencia

3	El riesgo de suicidio se incrementa durante el episodio de depresión mayor y en el período de remisión parcial (56).
3	Los intentos autolíticos previos por parte del paciente se asocian significativamente a la probabilidad de un futuro suicidio consumado (56, 57, 59).
3	El abuso o dependencia de alcohol u otras drogas, el trastorno límite de la personalidad y los niveles altos de impulsividad y agresividad aumentan el riesgo de suicidio en varones con trastorno depresivo mayor (58).
3	Aunque la información clínica es escasa y heterogénea, hay pruebas que sugieren que existe una diferencia en los factores de riesgo de suicidio en pacientes con depresión mayor en relación al sexo, la edad, la gravedad y duración del episodio, el estado civil y a la comorbilidad (alcoholismo y drogadicción) (57).

### Recomendaciones

<input checked="" type="checkbox"/>	En todo paciente con un trastorno depresivo mayor se recomienda explorar las ideas de muerte y de intención autolítica.
<input checked="" type="checkbox"/>	La historia clínica de un paciente con depresión mayor deberá recoger siempre los intentos autolíticos previos.
<input checked="" type="checkbox"/>	En pacientes con alto riesgo de suicidio se recomienda un apoyo adicional frecuente y valorar su derivación urgente al especialista de salud mental.
<input checked="" type="checkbox"/>	Deberá considerarse la hospitalización en aquellos pacientes con alto riesgo de suicidio.

## 3. Tratamiento farmacológico

- ¿Existe algún fármaco eficaz y seguro en el tratamiento de la depresión mayor leve, moderada o grave?
- ¿Hay algún fármaco mejor que otro en el tratamiento de la depresión mayor?. ¿Cuál es el tiempo de espera para valorar la eficacia de un fármaco?
- ¿Cuánto tiempo debe mantenerse el tratamiento farmacológico tras la remisión del cuadro depresivo?
- ¿Qué estrategias farmacológicas están indicadas en la depresión resistente?

### 3.1 Eficacia general

Una revisión sistemática de 35 ensayos clínicos aleatorios (ECA) (con 2013 pacientes y varios grados de depresión) donde se compararon dosis bajas de antidepresivos tricíclicos (ADT) (75-100 mg) con placebo, mostró que dosis bajas de estos fármacos presentan 1,65 y 1,47 veces más probabilidades que el placebo de lograr una respuesta a las cuatro y seis-ocho semanas, respectivamente. La dosis estándar de ADT no obtuvo mayor respuesta y sin embargo aumentaron el número de abandonos debido a efectos secundarios<sup>60</sup>.

Otra revisión sistemática posterior (9 ECA, 751 pacientes con diagnóstico primario de episodio depresivo) evaluó la eficacia de los ADT frente a “placebos activos” y encontró una diferencia estadísticamente significativa en favor del fármaco activo, aunque el análisis de resultados produjo una estimación combinada del efecto a favor del antidepresivo de pequeño tamaño y hubo una heterogeneidad en los resultados a causa de un ensayo altamente positivo<sup>61</sup>.

Un meta-análisis en pacientes atendidos en atención primaria (15 ECA de baja calidad), sin reflejar la gravedad de la depresión y utilizando ADT en diez ensayos y en el resto, ISRS o una asociación de éstos con ADT), demostró una eficacia de los fármacos superior al placebo<sup>62</sup>.

La guía de NICE no recomienda el empleo de fármacos en depresión leve por presentar un bajo riesgo-beneficio y recomienda considerarlos tras fracaso de otras estrategias terapéuticas, si hay problemas psicológicos o médicos asociados o historia previa de depresión moderada o grave<sup>25</sup>.

Un gran número de estudios muestran eficacia en la respuesta frente a placebo en depresión moderada<sup>25</sup> aunque hay autores que postulan la existencia de una sobreestimación del efecto debido a sesgo de publicación<sup>63</sup>. Se han observado mayores tasas de respuesta y remisión en el empleo de escitalopram y citalopram a dosis altas (20 mg y 40 mg respectivamente) en 3 ECA con 1321 pacientes en total durante 8 semanas<sup>64-66</sup>. De igual modo, en un meta-análisis que incluyó 6 ECA con 1978 pacientes con puntuación  $\geq 15$  en la *Hamilton Rating Scale for Depression* (HAM-D), se demostró la eficacia de duloxetina frente a placebo<sup>67</sup>. Las tasas de remisión fueron superiores al placebo únicamente con dosis más altas que las actualmente recomendadas para este fármaco ( $p \leq 0,02$ ). La paroxetina como comparador activo, también presentó eficacia clínica y tasas de remisión superiores al placebo. En el tratamiento de la depresión mayor moderada, la reboxetina fue superior al placebo en 5 de 12 estudios controlados de corta y larga duración y comparable en eficacia a comparadores activos en 3 de 3 estudios controlados<sup>68</sup>. Hay estudios con formulaciones de liberación prolongada, como en el caso de la venlafaxina, que también presentaron tasas de respuesta y remisión estadísticamente significativas en comparación con placebo<sup>69</sup>.

En la depresión grave NICE recoge datos firmes respecto a la tasa de respuesta de ISRS frente al placebo, aunque débiles respecto a tasas de remisión<sup>25</sup>. Para la reboxetina las tasas de respuesta tanto en pacientes hospitalizados como externos fueron superiores al placebo (entre el 20 y 52%), al igual que sus comparadores activos (desimipramina, fluoxetina, imipramina)<sup>70</sup>. También demostró diferencias significativas en la tasa de remisión<sup>71</sup>.

### Resumen de la evidencia

	No existen datos suficientes que permitan evaluar dosis bajas de antidepresivos tricíclicos en el tratamiento de la depresión mayor.
4	No existen datos de calidad acerca del beneficio-riesgo del tratamiento farmacológico de la depresión leve (25).
1++	El empleo de fármacos antidepresivos mejora la depresión moderada y grave (25).
2+	Los nuevos antidepresivos presentan tasas de respuesta y remisión superiores a placebo (25, 64-71).

## Recomendaciones

A	Los fármacos antidepresivos representan un tratamiento de primera línea en la depresión moderada o grave.
<input checked="" type="checkbox"/>	En la depresión leve pueden considerarse otras estrategias terapéuticas antes que los fármacos antidepresivos.
D	Se recomienda el empleo de fármacos en aquellos pacientes con depresión leve y antecedentes de episodios moderados o graves.
D	Se recomienda el empleo de fármacos en depresión leve ante la presencia de otras enfermedades médicas o comorbilidad asociada.
<input checked="" type="checkbox"/>	Se recomienda citar en el plazo máximo de 15 días a cualquier paciente con depresión que no reciba tratamiento farmacológico.

## 3.2 Eficacia comparativa de fármacos

La utilización de fármacos para los trastornos depresivos se generalizó a partir de los años 50 tras el descubrimiento de la imipramina y amitriptilina, los primeros eficaces. La amitriptilina inhibe la recaptación de serotonina y noradrenalina aumentando su concentración sináptica y permanece como fármaco estándar en los estudios de comparación de ADT con otros fármacos. Más tarde aparecieron los ISRS, entre los que la fluoxetina fue el primero que se mostró eficaz y es el más utilizado hasta el momento<sup>72</sup>. Los ISRS son una clase heterogénea de fármacos que producen una inhibición selectiva de la recaptación de serotonina, con una diferente potencia de los compuestos existentes. También existen diferencias en sus acciones farmacológicas secundarias, como el bloqueo de la recaptación de noradrenalina y dopamina, la acción agonista de los receptores 2c de serotonina, la acción antagonista de los receptores colinérgicos muscarínicos, etc. En los últimos años han aparecido antidepresivos que actúan sobre la neurotransmisión adrenérgica y serotoninérgica, con características farmacológicas diversas. En la tabla 4 aparecen los principales antidepresivos comercializados en España.

A pesar de este arsenal terapéutico, alrededor del 38% de los pacientes no responden al tratamiento con los ISRS y los nuevos antidepresivos durante 6-12 semanas y el 54% no alcanzan la remisión<sup>73</sup>.

## ADT frente a ISRS

La guía de depresión de NICE<sup>25</sup> incluye la mayoría de los estudios publicados sobre ADT, con muestras suficientes para determinar su eficacia en comparación con otros tipos de antidepresivos, su tolerabilidad y sus efectos adversos. Las comparaciones incluidas por NICE fueron de amitriptilina con citalopram, fluoxetina, fluvoxamina, paroxetina, sertralina, amoxapina, desipramina, imipramina, lofepramina, minaprina, nortriptilina, trimipramina, maprotilina, mianserina, trazodona, fenelzina y mirtazapina.

Aunque se observó una diferencia estadísticamente significativa a favor de la amitriptilina frente a otros antidepresivos (tanto individual como de clase), ésta no fue clínicamente relevante. Tampoco se observaron diferencias clínicamente significativas entre la amitriptilina y otros antidepresivos (de todos los grupos), cuando se compararon los ADT como grupo con otros antidepresivos, teniendo en cuenta los porcentajes de respuesta, la reducción de síntomas y las remisiones. En pacientes hospitalizados se observaron diferencias estadísticamente significativas, aunque no clínicamente relevantes, en el porcentaje de respuesta entre los ADT y otros antidepresivos y una diferencia significativa a favor de los ADT, en comparación con otros antidepresivos, en la disminución de síntomas. Sin embargo, en pacientes ambulatorios parece existir una diferencia clínicamente significativa a favor de otros antidepresivos medida mediante tasas de respuesta, pero no en la reducción de síntomas.

En una revisión Cochrane posterior no se encontraron diferencias estadísticamente significativas ni clínicamente relevantes en la disminución de síntomas, en las tasas de respuesta entre la fluoxetina y los ADT, ni entre la primera y los antidepresivos en comparaciones individuales<sup>72</sup>

**Tabla 4. Principales antidepresivos comercializados en España.**

Principio	Clasificación	Dosis diaria	Frecuencia	Particularidades
Amitriptilina	ADT	50-200 mg	Dos o tres veces/día	Más abandonos por efectos adversos que los ISRS.
Clomipramina	ADT	100-150 mg	Varias veces/día	
Imipramina	ADT	50-200 mg	Varias veces/día	
Nortriptilina	ADT	75-100 mg. Hasta 150 mg en hospitalizados	Varias veces/día	

Maprotilina	Relación con ADT	25-150 mg	Una o varias veces/día	Visión borrosa y somnolencia.
Trazodona	Relación con ADT	150-400 mg y hasta 600 mg en hospitalizados	Varias veces/día	Más sedación, hipotensión postural y náuseas.
Mianserina	Relación con ADT	30-200 mg	Una o varias veces/día	Más somnolencia que otros ADT. Útil en tratamientos combinados.
Citalopram	ISRS	20-60 mg	Una vez/día	Náuseas, boca seca, sudoración y temblor.
Escitalopram	ISRS	10-20 mg	Una vez/día	Menos abandonos.
Fluoxetina	ISRS	20 mg-60 mg 90 mg (semanal)	Cada 12-24 horas o una vez/semana	Más sudoración, náusea y pérdida de peso.
Fluvoxamina	ISRS	100-300 mg	Una o dos veces/día	Náuseas, nerviosismo y sudoración.
Paroxetina	ISRS	20-50 mg	Una vez/día	Aumento de peso, mayor disfunción sexual y síndrome de discontinuación.
Sertralina	ISRS	50-200 mg	Una vez/día	Más diarrea que resto del grupo.
Bupropion	ISRND, otros	150-300 mg	Una vez/día	Menos problemas de disfunción eréctil y menor aumento de peso.
Duloxetina	ISRSN	60 mg	Una vez/día	Sin estudios de prevención de recaídas (6 meses).
Mirtazapina	ISRSN, otros	15-45 mg	Una vez/día	Respuesta más rápida, mayor aumento de peso.
Reboxetina	ISRN	8-12 mg	Varias veces/día	Síntomas vegetativos. Taquicardia e hipotensión leve relacionada con la dosis.
Venlafaxina	ISRSN	75-325 mg 75-225 mg (retard)	Varias veces/día o cada 24 horas (retard)	Efectos secundarios potencialmente más graves. Requiere seguimiento cardiovascular estrecho.

Fuente: elaboración propia. ADT: antidepresivos tricíclicos; ISRS: inhibidores selectivos de la recaptación de serotonina; ISRN: inhibidores selectivos de la recaptación de noradrenalina; ISRSN: inhibidores selectivos de la recaptación de serotonina y noradrenalina; ISRND: Inhibidores selectivos de la recaptación de noradrenalina y dopamina.



## Acceptabilidad y tolerancia del tratamiento

La fluoxetina tuvo menos abandonos tempranos debidos a efectos secundarios que la amitriptilina y otros ADT<sup>25</sup>.

### Comparación entre ISRS

Existen numerosos ECA publicados comparando la fluoxetina con otros ISRS y otros ISRS entre sí, si bien los estudios suelen ser de corta duración, con diferentes poblaciones, validez interna limitada (muchas pérdidas) y financiados por la compañía propietaria de la patente de alguno de los fármacos estudiados. En algunos meta-análisis incluidos en la revisión de la *Agency for Healthcare Research and Quality* (AHRQ)<sup>73</sup> se encontraron diferencias estadísticamente significativas en la eficacia de algunos fármacos, aunque estas diferencias fueron pequeñas y probablemente no clínicamente relevantes. Los pacientes tratados con escitalopram parece que responden en mayor proporción que los tratados con citalopram, con un número necesario a tratar (NNT) para obtener un respondedor adicional a las 8 semanas de 14. Los pacientes tratados con sertralina tuvieron una reducción adicional de 0.75 puntos en la HAM-D-17 comparado con los tratados con fluoxetina, y el NNT para ganar un respondedor adicional a las 6-12 semanas era de 14. No se encontraron diferencias estadísticamente significativas en la mejora de la sintomatología ni en las tasas de respuesta entre fluoxetina y paroxetina ni entre paroxetina y sertralina<sup>73</sup>. Estos hallazgos son concordantes con una revisión Cochrane anterior<sup>72</sup>, en la que se observaron diferencias estadísticamente significativas en la eficacia y la tolerabilidad entre la fluoxetina y otros antidepresivos, aunque con un significado clínico incierto y sin que puedan extraerse implicaciones definitivas para la práctica clínica.

## Acceptabilidad y tolerancia del tratamiento

Los estudios de eficacia no indican ninguna diferencia substancial en relación a la adherencia al tratamiento entre los ISRS y los nuevos antidepresivos. Los efectos secundarios más frecuentes y comunes son: estreñimiento, diarrea, vértigos, dolor de cabeza, insomnio, náusea, y somnolencia. La náusea y los vómitos fueron los motivos más frecuentes de abandono en los estudios de eficacia<sup>73</sup>.

Aunque los ISRS y los nuevos antidepresivos de segunda generación tienen perfiles adversos similares y la fuerza de las pruebas es alta<sup>72, 73</sup> hay algunas diferencias:

- Al analizar los pacientes que abandonaron el ensayo por cualquier motivo, no se encontró ninguna diferencia estadísticamente significativa entre la fluoxetina y cada ISRS, con la excepción de una posible ventaja de la sertralina<sup>73</sup>.
- La sudoración fue más frecuente en los pacientes tratados con fluoxetina que en los tratados con paroxetina y las náuseas fueron más frecuentes en los pacientes tratados con fluoxetina que en aquellos tratados con fluvoxamina. Como clase, los ISRS indujeron menos pérdida de peso que la fluoxetina<sup>72</sup>. La paroxetina produjo mayores aumentos de peso que la fluoxetina y la sertralina<sup>73</sup>.
- En la mayoría de los estudios, la sertralina presentó índices más altos de diarrea que los fármacos con los que se comparó: citalopram, fluoxetina, fluvoxamina, nefazodona y paroxetina. Su incidencia fue alrededor de un 8% más alta que los fármacos con los que se comparó, incluyendo fármacos de segunda generación de otros grupos. Sin embargo, no está claro que estos hallazgos se puedan extrapolar a otros antidepresivos de segunda generación<sup>73</sup>.
- Los síndromes de discontinuación (ej., dolor de cabeza, vértigos, náusea) ocurrieron entre un 0 y un 86% de pacientes (referido a todos los fármacos de segunda generación). Dentro de los ISRS, los pacientes tratados con paroxetina presentaron la incidencia más alta de este problema, y la fluoxetina la incidencia más baja<sup>73</sup>.
- En ensayos uno frente a otro, la paroxetina presentó índices más altos de disfunción sexual que fluoxetina, fluvoxamina y sertralina<sup>73</sup>.
- Existe escasa información sobre el riesgo comparativo de acontecimientos adversos raros pero graves, como suicidio, convulsiones, hiponatremia, hepatotoxicidad y síndrome serotoninérgico, lo que impide plantear conclusiones firmes, aunque los clínicos deben tener presente que esos riesgos existen durante el curso de cualquier tratamiento con un antidepresivo de segunda generación<sup>73</sup>.

### **Comparación entre ISRS/nuevos antidepresivos**

Una revisión Cochrane<sup>72</sup> no encontró ninguna diferencia estadísticamente significativa entre la fluoxetina y cualquier antidepresivo heterocíclico, utilizando una medida de resultado continua. Sin embargo, existen algunos estudios que comparan fluoxetina con bupropion, mirtazapina y trazodona,

sertralina con venlafaxina y mirtazapina, paroxetina con duloxetina y venlafaxina y citalopram con mirtazapina, y aunque en algunas comparaciones se encontraron diferencias estadísticamente significativas, éstas no fueron clínicamente relevantes.

Los pacientes tratados con venlafaxina tuvieron un efecto adicional, estadísticamente no significativo, de una reducción de 1,31 puntos en la escala de HAM-D 17 comparado con los tratados con fluoxetina. El NNT para ganar a un respondedor adicional en 6 a 12 semanas con venlafaxina fue de 12<sup>73</sup>. Este análisis fue concordante con otro previo en el que la venlafaxina resultó ser significativamente más eficaz que la fluoxetina, tanto en un resultado dicotómico como continuo<sup>72</sup>. Sin embargo, la venlafaxina tiene tasas de abandono mayores, precisa una monitorización de la tensión arterial, presenta más riesgo cardiovascular y la sobredosis es más peligrosa<sup>25</sup>.

La reboxetina tiene una eficacia similar a la paroxetina<sup>74</sup> y el citalopram (excepto en grupos concretos) y con menos problemas de disfunción sexual que ambos<sup>74-76</sup>, aunque con más abandonos por efectos adversos que el citalopram<sup>75,76</sup>.

Aunque es creencia general que el inicio del efecto de los fármacos antidepresivos no se produce hasta pasadas 4 ó 6 semanas, apenas hay estudios diseñados con esta variable como medida de resultado e incluso algunos contradicen esta creencia. Así, un meta-análisis observó que más de la mitad de los pacientes que responden a las 8 semanas empiezan a mejorar en la segunda semana y el 75% en la cuarta. Es más, la falta de respuesta a las 4-6 semanas se asocia con un 73-88% de probabilidad de que no inicien una respuesta a la octava semana<sup>77</sup>. Otra revisión<sup>78</sup> observó que la respuesta terapéutica a los ISRS es mayor en la primera semana, con una disminución progresiva en las siguientes y un tercer estudio<sup>79</sup>, que entre el 60% y el 62% de la mejoría tiene lugar en las primeras 2 semanas de tratamiento.

Siete estudios de baja calidad y posibilidad de sesgos encontraron que la mirtazapina tiene un inicio de acción más rápido que citalopram, fluoxetina, paroxetina y sertralina. El NNT para conseguir un respondedor adicional después de 1 ó 2 semanas de tratamiento fue de 7 y sin embargo, después de 4 semanas de tratamiento, la mayoría de las tasas de respuesta fueron similares. Los pacientes tratados con escitalopram alcanzaron la remisión 7 días antes que los tratados con venlafaxina y asimismo, los tratados con citalopram presentaron un inicio de efecto más rápido que la fluoxetina sin que hubiese diferencias entre ellos en el porcentaje de respondedores<sup>73</sup>.

## Acceptabilidad y tolerancia del tratamiento

Al considerar el número total de pacientes que abandonaron durante los ensayos no se encontraron diferencias estadísticamente significativas entre la fluoxetina y los diferentes antidepresivos heterocíclicos<sup>72</sup>. Los pacientes a tratamiento con fluoxetina o sertralina tuvieron mayor disfunción sexual que los que tomaron bupropion<sup>73</sup>, mientras que la reboxetina tuvo una alta tasa de abandonos, aunque interfirió menos con la función sexual.

La mirtazapina produjo un aumento del peso considerablemente mayor que los demás fármacos (entre 0, 8 y 3 kilos después de 6-8 semanas de tratamiento) y un mayor número de pacientes que abandonaron debido a acontecimientos adversos. El citalopram y el escitalopram produjeron más náusea, temblor y flatulencia que la mirtazapina<sup>74</sup>. La paroxetina produjo a su vez mayores aumentos de peso que la fluoxetina y la sertralina<sup>73</sup>. Por otra parte, un importante estudio observacional reveló que los pacientes tratados con venlafaxina presentaron un mayor riesgo de suicidio que los tratados con citalopram, fluoxetina y dotiepina<sup>80</sup>.

El suicidio es un evento infrecuente y los ensayos clínicos suelen ser de corta duración y de pequeño tamaño muestral, por lo que no tienen poder estadístico suficiente para detectar diferencias<sup>80,81</sup>. Los meta-análisis, aparte de incluir estudios de corta duración no suelen recoger el suicidio o la presencia de cualquier daño autoinfligido como medida de resultado<sup>80,81</sup>. Tampoco hay meta-análisis que demuestren una mayor frecuencia de ideas, intentos o suicidios consumados en los pacientes adultos tratados con antidepresivos, aunque sí en pacientes menores de 24 años<sup>81-83</sup>. La poca frecuencia de este evento y el hecho de que la propia depresión pueda tener el mismo resultado que el tratamiento, son los mayores problemas a la hora de interpretar los resultados relacionados con este tema y hace que no esté cerrado<sup>81</sup>.

## Comparación de nuevos fármacos entre sí

Existen pocos estudios y alguno con poder estadístico insuficiente para detectar diferencias significativas o clínicamente relevantes, por lo que los resultados no son concluyentes. En general, las diferencias encontradas fueron de magnitud modesta y sus implicaciones clínicas permanecen indefinidas. Así, la revisión de la AHRQ<sup>73</sup> encontró estudios comparativos entre mirtazapina y trazodona, sin diferencias estadísticamente significativas en cuanto a eficacia; entre venlafaxina y trazodona con algunos resultados favorables a venlafaxina y un perfil de efectos adversos diferente: mejor sueño y más vértigo con trazodona y más náusea con venlafaxina.

Con posterioridad a esta revisión se publicó un estudio comparativo entre mirtazapina y venlafaxina (de liberación prolongada) que apuntó una respuesta precoz con mirtazapina independiente de su efecto sedativo<sup>84</sup> y otro estudio entre trazodona (de liberación prolongada) y sertralina, que no mostró diferencias en los principales resultados y sí algunas en los efectos adversos, como más tendencia al sueño con trazodona y alteraciones gastrointestinales con sertralina<sup>85</sup>.

No se encontraron ensayos que comparasen directamente duloxetine con venlafaxina, excepto un meta-análisis en el que se comparaba indirectamente la eficacia y la seguridad de la venlafaxina de liberación retardada y la duloxetine, sin que se encontraran diferencias significativas<sup>69</sup>.

Por último, los estudios de comparación indirecta fueron consistentes con los que compararon fármaco con fármaco, sin que se detectasen diferencias en el riesgo relativo de respuesta medida con la escala HAM-D 17.

### Resumen de la evidencia

1++	Los ADT, como grupo, son tan eficaces como los ISRS en el tratamiento de la depresión mayor. Sin embargo, presentan peor tolerabilidad y mayor número de efectos adversos, que causa un abandono prematuro superior del tratamiento por parte de los pacientes en relación con los ISRS (25, 72).
1-	En eficacia, existen algunas diferencias estadísticamente significativas entre los fármacos ISRS, si bien son clínicamente poco relevantes. Los perfiles de efectos adversos son similares entre los ISRS, aunque hay diferencias en efectos adversos concretos (73).
1-	La diferente eficacia encontrada entre fármacos antidepresivos nuevos fue de modesta magnitud y sus implicaciones clínicas permanecen indefinidas. Además, entre los fármacos nuevos existen diferencias en el perfil de efectos adversos (72, 73).
1+	El inicio de la mejoría empieza generalmente en la primera o segunda semana de tratamiento y la falta de respuesta a las 4-6 semanas se asocia con un 73-88% de probabilidad de que no inicien una respuesta en 8 semanas (73, 77).
1++	Alrededor de un 38% de pacientes no responden al tratamiento con antidepresivos de segunda generación tras 6-12 semanas y un 54% no alcanzan la remisión (73).

1+	Los nuevos antidepresivos suponen una alternativa terapéutica más, sin ventajas relevantes en eficacia, aunque con perfiles de efectos adversos diferenciados (69, 73).
1-	Los pacientes tratados con venlafaxina tuvieron más efectos adversos y potencialmente más peligrosos que los tratados con fluoxetina y únicamente un efecto clínico adicional no significativo (25).

## Recomendaciones

A	Se recomiendan los ISRS como fármacos de primera elección en el tratamiento de la depresión mayor.
B	En caso de que un fármaco ISRS no sea bien tolerado debido a la aparición de efectos adversos, deberá cambiarse por otro fármaco del mismo grupo.
A	A los pacientes que reciban tratamiento con cualquier antidepresivo tricíclico y no lo toleren se les deberá prescribir un ISRS.
<input checked="" type="checkbox"/>	Los ADT son una alternativa a los ISRS si el paciente no ha tolerado al menos dos fármacos de ese grupo o es alérgico a los mismos.
<input checked="" type="checkbox"/>	Los nuevos fármacos podrían utilizarse en caso de intolerancia a los ISRS, guiándose por el perfil de sus efectos adversos.
B	Perfiles concretos de pacientes podrían aconsejar diferentes fármacos, guiándose más por los efectos adversos que por su eficacia.
A	La venlafaxina debe considerarse un tratamiento de segunda línea en pacientes con depresión mayor.
<input checked="" type="checkbox"/>	Antes de iniciar un tratamiento antidepresivo, el profesional sanitario deberá informar adecuadamente al paciente de los beneficios que se esperan alcanzar, de los efectos secundarios frecuentes, infrecuentes y personalizados que pudieran surgir, tanto a corto como a largo plazo y especialmente de la duración del tratamiento.
<input checked="" type="checkbox"/>	Se recomienda informar especialmente del posible retraso del efecto terapéutico de los antidepresivos.
<input checked="" type="checkbox"/>	El seguimiento de los pacientes con tratamiento farmacológico antidepresivo debe ser estrecho, al menos en las 4 primeras semanas.

☑	Todos los pacientes que presenten una depresión mayor moderada y sean tratados con fármacos antidepresivos deberán ser valorados nuevamente antes de 15 días tras la instauración del tratamiento.
☑	Todos los pacientes que presenten una depresión mayor grave y sean tratados ambulatoriamente con fármacos antidepresivos deberán ser valorados nuevamente antes de 8 días tras la instauración del tratamiento.

### 3.3 Duración del tratamiento

El riesgo de recurrencia en la depresión mayor es alto y así, la mitad de los pacientes tienen un nuevo episodio después de sufrir el primero, el 70% después de dos y hasta el 90% después de tres<sup>86</sup>. Por este motivo, una cuestión importante en el tratamiento de la depresión mayor es el tiempo que debe mantenerse el tratamiento farmacológico tras la recuperación para prevenir la recurrencia.

Existen pocos estudios diseñados específicamente para valorar esta cuestión y no existe acuerdo definitivo en las recomendaciones de otras guías<sup>25, 86, 87</sup>.

En general, los pacientes que dejan el tratamiento antidepresivo tienen mayor riesgo de recurrencia que los que lo siguen tomando y teóricamente, los pacientes con mayor riesgo de recurrencia serían los que más se beneficiarían de una pauta prolongada<sup>88</sup>. Además, cuanto más se prolonga el tratamiento, menor es la diferencia en el riesgo de recurrencia entre los pacientes tratados y los controles. Es decir, el beneficio de prolongar el tratamiento va disminuyendo con el tiempo<sup>89, 90</sup>. Ajustar el tiempo de duración del tratamiento tras la recuperación al tipo de paciente es el reto de esta cuestión.

En un estudio doble ciego, 395 pacientes cuyos síntomas habían remitido previamente tras 12-14 semanas de tratamiento con fluoxetina fueron asignados a una de estas opciones: placebo 50 semanas, fluoxetina 14 semanas seguida de placebo 36 semanas, fluoxetina 38 semanas, seguida de placebo 12 semanas o fluoxetina 50 semanas. La conclusión fue que el tratamiento debe mantenerse como mínimo 26 semanas tras la recuperación, ya que el porcentaje de recaídas fue significativamente mayor en los pacientes con tratamiento placebo a las 14 y 38 semanas. Estas diferencias entre placebo y fluoxetina fueron de menor tamaño a medida que pasaron las semanas, hasta que no hubo diferencias estadísticamente significativas a las 62 semanas<sup>89</sup>.

En otro estudio doble ciego estas diferencias sí resultaron estadísticamente significativas a favor de mantener el tratamiento farmacológico 12 meses<sup>91</sup>.

Información derivada de un análisis conjunto de estudios a corto plazo (6-12 meses) encontró un NNT inferior en los tratados durante 12 meses que en los tratados durante 6, lo que parece recomendar el mantenimiento del tratamiento durante un año tras un primer episodio<sup>87</sup>.

La variable que se asocia a un mayor riesgo de recurrencia y a un mayor beneficio con el mantenimiento del tratamiento es el número de episodios previos<sup>94, 95</sup> y no parece que tengan relevancia el patrón de respuesta<sup>92</sup> ni el tiempo de recuperación tras el inicio del tratamiento<sup>25</sup>.

Por último, NICE recomienda mantener el tratamiento con fármacos antidepresivos durante al menos 6 meses tras la remisión del episodio y en ese momento valorar con el paciente la posibilidad de prolongarlo teniendo en cuenta el número de episodios previos y la presencia de síntomas residuales<sup>25</sup>.

### Resumen de la evidencia

1+	El riesgo de recurrencia es menor cuánto más se prolonga el tratamiento farmacológico (87, 89, 91).
1+	El beneficio de esta prolongación disminuye con el tiempo y no está claro cual es el periodo óptimo (89, 90).
1+	Los pacientes con episodios previos de depresión son los más beneficiados de esta prolongación, por su alto riesgo de recurrencia (94, 95).

### Recomendaciones

A	El tratamiento farmacológico debe mantenerse en todos los pacientes, al menos durante 6 meses tras la remisión.
B	En pacientes con algún episodio previo o presencia de síntomas residuales, el tratamiento debe mantenerse al menos 12 meses tras la remisión.
<input checked="" type="checkbox"/>	En pacientes con más de 2 episodios previos, el tratamiento debe mantenerse al menos durante 24 meses tras la remisión.
B	La dosis del fármaco empleado durante la fase de mantenimiento debe ser similar a aquella con la que se consiguió la remisión.



## 3.4 Estrategias farmacológicas en la depresión resistente

No existe un acuerdo general sobre cuándo una depresión debe considerarse resistente. En el consenso de la Fundación Española de Psiquiatría y Salud Mental se habla de depresión resistente cuando un paciente no mejora tras el tratamiento con un fármaco de acción antidepressiva contrastada, en dosis terapéuticas y durante el tiempo adecuado<sup>93</sup>. NICE la define como aquella cuyos síntomas se mantienen tras dos o más ensayos con antidepressivos y considera no respondedores en tratamiento agudo a aquellos pacientes que no responden a un único ensayo de tratamiento<sup>25</sup>. Con criterios más restrictivos, otros autores definen depresión resistente como el fracaso en alcanzar la remisión tras un ensayo adecuado de tratamiento de tres clases de antidepressivos diferentes en dosis y tiempo adecuados<sup>86, 88</sup>.

En el estudio STAR\*D<sup>95</sup>, tras un primer tratamiento adecuado con citalopram remitieron únicamente el 27,5%, realizando posteriormente y de forma sucesiva tres tratamientos más en caso de intolerancia o fracaso terapéutico, obteniendo una tasa acumulada de remisión del 67%<sup>94, 95</sup>. Esto parece indicar que las tasas de respuesta decrecen cuantos más ensayos terapéuticos se realizan, con lo que existe una gradación de la resistencia. Además, tras cuatro intentos sucesivos de tratamiento, hasta un 32% de los pacientes no han mejorado de forma satisfactoria.

Estas cifras indican que, en la práctica clínica, la resistencia es un hecho frecuente, por lo que es muy importante conocer las diferentes opciones terapéuticas que tenemos y los resultados que podemos esperar. En este capítulo, y por su relevancia clínica, consideraremos las opciones disponibles para aquellos pacientes que no responden ya desde el primer tratamiento.

Las diferentes estrategias farmacológicas a adoptar frente a un episodio depresivo resistente al tratamiento se pueden agrupar en las siguientes categorías:

### **Incremento de dosis**

En una revisión sistemática<sup>96</sup> en la que se incluyeron estudios que analizaban, entre otras estrategias, el incremento de dosis de antidepressivos en pacientes con depresión resistente, se obtuvieron los siguientes resultados:

- En aquellos pacientes tratados con 20 mg/día de fluoxetina durante 8 semanas que presentaron una respuesta parcial, no se observaron

diferencias en cuanto a la eficacia entre incremento de dosis a 40-60 mg/día, combinación con desimipramina o potenciación con litio.

- En 4 estudios en los que se analizó a eficacia del incremento de dosis de distintos ISRS (fluoxetina, paroxetina, sertralina) en pacientes no respondedores a un primer ensayo de 3 semanas de tratamiento con ISRS a dosis medias, se observó que el incremento de dosis no mejoraba significativamente los resultados frente a su mantenimiento y que aumentaba la tasa de abandonos por efectos adversos. Sin embargo, hay datos que apuntan que en pacientes con depresión grave es necesario comenzar con dosis altas desde el inicio del tratamiento.
- En otro estudio con pacientes no respondedores tras 6 semanas de tratamiento con sertralina a dosis de 100 mg/día, la tasa de respuesta tras 5 semanas más de tratamiento fue menor cuando se incrementaba la dosis a 200 mg que cuando se mantenía la dosis inicial o se potenciaba con 30 mg de mianserina.
- El único antidepresivo heterocíclico estudiado en depresión resistente fue la maprotilina, y se obtuvieron datos desfavorables.

### **Cambio de antidepresivo**

Un estudio comparativo de sertralina frente a imipramina en pacientes con depresión resistente no obtuvo suficientes pruebas para determinar si el cambio entre ambos fármacos favorecía la respuesta, reduciendo los síntomas depresivos, aunque el cambio a sertralina redujo el riesgo de abandono precoz<sup>97</sup>.

De la misma forma, otro estudio comparó venlafaxina frente a paroxetina, obteniendo una diferencia significativa a favor de la venlafaxina en relación a la probabilidad de alcanzar una remisión<sup>98</sup>.

Respecto al empleo de inhibidores de la monoaminoxidasa (IMAO), no existen datos de su empleo en depresión resistente por falta de estudios aleatorios. Únicamente hay indicios de respuesta en pacientes con depresión resistente con síntomas atípicos y en depresiones mayores y melancolía<sup>99</sup>.

Tras no obtenerse respuesta terapéutica con citalopram no se observaron diferencias significativas con tres alternativas de tratamiento: venlafaxina, sertralina y bupropion<sup>95</sup>. Otro estudio tampoco mostró que la nortriptilina o mirtazapina mejorase las tasas de remisión tras dos tratamientos fallidos, el

primero con citalopram y el segundo con aumento de su dosis o añadiendo bupropion<sup>100</sup>.

Por último, un estudio comparó la tranilcipromida con la asociación de venlafaxina y mirtazapina tras el fracaso de tres tratamientos diferentes, sin observar diferencias en las tasas de remisión, aunque sí en las de abandono por intolerancia y eran menores con la combinación de venlafaxina y mirtazapina<sup>101</sup>.

### **Combinaciones de antidepresivos:**

La revisión sistemática elaborada por NICE incluyó varios estudios en los que se comparaban los resultados de pacientes que tomaban dos antidepresivos frente a monoterapia a dosis estándar o a altas dosis<sup>25</sup>. Las combinaciones fueron:

- a) ISRS más mianserina vs ISRS.
- b) varios antidepresivos más mirtazapina vs varios antidepresivos.
- c) amitriptilina más moclobemida vs amitriptilina.
- d) sertralina más mianserina vs altas dosis de sertralina.
- e) fluoxetina más desimipramina vs altas dosis de fluoxetina.

Los datos clínicos obtenidos sobre una población mixta de pacientes arrojan alguna prueba de que la potenciación de un antidepresivo con otro parece mejorar los resultados de la respuesta, remisión y de la puntuación final de las escalas de evaluación utilizadas en comparación con un antidepresivo en monoterapia a dosis estándar, si bien los datos fueron insuficientes para dosis altas. Dado que la mayoría de los estudios usaron mianserina, los análisis están orientados hacia este fármaco. Por otra parte, existen datos de que la combinación de antidepresivos se asocia con mayores efectos adversos que un único antidepresivo (a dosis estándar o alta), aunque no pueden sacarse conclusiones sobre el número de pacientes que abandonaron pronto el tratamiento.

Por último, Dodd *et al*<sup>102</sup> publicaron una revisión sistemática en el año 2005 en la que incluyeron siete estudios de pequeño tamaño muestral en la que se realizaban diferentes combinaciones de antidepresivos frente a monoterapia. Las combinaciones estudiadas fueron fluoxetina más mianserina o más desipramina, fenelcina más amitriptilina o mirtazapina más sertralina o

más otro antidepresivo. Los autores, aunque con reservas y recomendando realizar estudios de mayor calidad, observaron ciertas indicios de la utilidad de combinar antidepresivos de diferente mecanismo de acción.

### **Agentes potenciadores**

NICE<sup>25</sup> recoge diez estudios en los que se comparó un antidepresivo más litio vs un antidepresivo más placebo, y los antidepresivos incluidos eran clomipramina, desipramina, imipramina, nortriptilina y citalopram. Los resultados encontraron diferencias significativas en las tasas de respuesta a favor de la potenciación con litio, sin hallar datos de que mejorasen las tasas de remisión. Aunque la potenciación con litio parece ser menos tolerada por los pacientes, existen insuficientes pruebas para determinar si es debido a los efectos adversos.

Respecto al empleo de antiepilépticos como agentes potenciadores en depresión resistente, los datos existentes en la literatura son insuficientes. Así, no hay estudios controlados con la carbamazepina, aunque sí alguno observacional, y se encuentran numerosos efectos adversos. No hay datos positivos con la lamotrigina, son insuficientes con el valproato y no hay datos con otros fármacos de este grupo, como la gabapentina o el topiramato<sup>25</sup>.

La potenciación con pindolol fue analizada en 6 estudios en los que se comparó antidepresivo más pindolol vs antidepresivo más placebo<sup>25</sup>. Los autores concluyen que aunque existen datos de que al añadir pindolol se favorece alcanzar la remisión, el efecto no es evidente en términos de respuesta ni en la media de puntuación de las escalas. No se observaron efectos en las valoraciones iniciales de pacientes con depresión resistente y no existían datos de valoraciones a más largo plazo. Los datos fueron insuficientes con respecto a la tolerabilidad, y no existían datos claros sobre la dosis óptima y la duración del tratamiento.

Un estudio en el que se utilizó desipramina o imipramina más triyodotironina o placebo observó diferencias significativas en las tasas de respuesta, aunque la información fue insuficiente respecto de la reducción de los síntomas depresivos<sup>103</sup>. Por sus efectos adversos, la triyodotironina debe ser empleada con precaución en pacientes con patología cardiovascular, debiendo ser cautelosos en su asociación con antidepresivos tricíclicos<sup>25</sup>. Los resultados de potenciación de antidepresivos con triyodotironina o litio mostraron resultados similares en las tasas de remisión, aunque los abandonos por intolerancia fueron superiores con el litio<sup>104</sup>.

Cinco estudios analizaron la potenciación de antidepresivos con benzodiazepinas (BZDs) o con placebo, siendo insuficientes los datos para determinar si éstas tienen algún efecto potenciador en términos de eficacia y tolerabilidad<sup>25</sup>.

Un estudio comparó la potenciación de fluoxetina más bupropión frente a placebo, y no se observó un efecto potenciador de la bupropión y los datos respecto a diferencias en la tolerabilidad eran insuficientes<sup>105</sup>. Otro estudio comparó el metilfenidato asociado a diferentes antidepresivos, y no detectó diferencias significativas frente a placebo<sup>106</sup>. Por último, la potenciación con bupropión frente a la potenciación con bupropión<sup>107</sup> en pacientes que no remitían con citalopram no arrojó diferencias en cuanto a tasas de remisión, aunque sí hubo diferencias significativas y relevantes respecto a abandonos por efectos secundarios.

Sobre el empleo de antipsicóticos atípicos, NICE únicamente encontró un estudio que comparase fluoxetina más olanzapina o placebo<sup>25</sup>, con diferencias significativas en la tasa de respuesta, aunque con insuficientes pruebas respecto a la reducción de la probabilidad de abandono temprano del tratamiento. Por su parte, la olanzapina asociada a fluoxetina no fue superior a la fluoxetina sola en pacientes que no responden a la venlafaxina al valorar la puntuación media de la escala de depresión *Montgomery-Asberg* (MADRS), ni en tasas de remisión y de respuesta<sup>108</sup>.

Un último estudio aleatorizó pacientes no respondedores tras ocho semanas de tratamiento con fluoxetina, a los grupos de aumento de dosis de fluoxetina, combinación de fluoxetina y olanzapina y olanzapina sola a diferentes dosis. Los autores encontraron diferencias significativas a favor de la asociación de antidepresivo y olanzapina en términos de variación media de la escala MADRS y también en medidas secundarias como la tasa de remisión y respuesta. Sin embargo las tasas de abandono fueron superiores con la combinación de fluoxetina y olanzapina<sup>109</sup>.

### Resumen de la evidencia

Incremento de dosis	
1-	El incremento de dosis en pacientes con respuesta parcial únicamente fue evaluado tras ocho semanas de tratamiento con fluoxetina, y no se estudió para otros fármacos (96).
1+	Aumentar la dosis a pacientes que no responden tras tres semanas de tratamiento con fluoxetina, paroxetina o sertralina, no mejora los resultados y aumenta las tasa de abandonos (96).

1+	En pacientes tratados con sertralina seis semanas y que no presentan respuesta, el incremento de dosis no es más eficaz que el mantener las dosis medias o potenciar con mianserina (96).
	No existen pruebas del incremento de la dosis de tricíclicos en pacientes no respondedores, y es insuficiente la relativa a la maprotilina (antidepresivo tetracíclico).
<b>Cambio de antidepresivo</b>	
1+	El cambio de imipramina por sertralina y viceversa no mejora la evolución de la depresión (103).
1-	En pacientes no respondedores, el cambio de ISRS a venlafaxina, si bien incrementa la tasa de remisión, no es superior al cambio a otro ISRS o a bupropion, y tampoco se observaron diferencias en cuanto a efectos secundarios (97, 100).
1-	Tras dos intentos de tratamiento fallidos, no se observan diferencias en la remisión entre mirtazapina y nortriptilina (99).
<b>Combinación de antidepresivos</b>	
1+	La combinación de diferentes antidepresivos, con mayor fuerza para mianserina o mirtazapina con ISRS, podría ser beneficiosa sobre la tasa de respuesta, remisión y reducción de los síntomas depresivos, si bien el riesgo de efectos secundarios se ve incrementado (25, 100).
<b>Agentes potenciadores</b>	
1-	Existen pruebas de un efecto potenciador del litio cuando se asocia a tratamientos con antidepresivos tricíclicos o serotoninérgicos (25).
1-	No existe información suficiente sobre el uso del ácido valproico, no hay ensayos controlados con carbamacepina y los resultados con el uso de la lamotrigina en depresión resistente no son positivos (25).
1-	No existen suficientes datos para recomendar la potenciación con pindolol (25).
1-	La potenciación de antidepresivos con triyodotironina o litio fueron similares, si bien la primera es mejor tolerada aunque debe utilizarse con precaución en pacientes con antecedentes cardiovasculares (102).

1-	La asociación de antidepresivos con benzodicepinas no parecen mejorar la depresión resistente en términos de remisión o respuesta, así como tampoco la bupiriona o el metilfenidato (25, 103-105).
1-	Los datos de potenciación con olanzapina son contradictorios, y además aumentaron los efectos secundarios y los abandonos (25, 106-107).

### Recomendaciones

<input checked="" type="checkbox"/>	<p>En pacientes con respuesta parcial a la tercera o cuarta semana de tratamiento, se recomienda:</p> <ul style="list-style-type: none"> <li>• Esperar la evolución clínica hasta la octava semana.</li> <li>• Aumentar la dosis del fármaco hasta la dosis máxima terapéutica.</li> </ul>
<input checked="" type="checkbox"/>	<p>Ante un paciente que no mejora con el tratamiento farmacológico inicial para la depresión, se recomienda:</p> <ul style="list-style-type: none"> <li>• Revisar el diagnóstico de trastorno depresivo.</li> <li>• Verificar el cumplimiento del tratamiento.</li> <li>• Confirmar que se esté dando el antidepresivo en el tiempo y dosis adecuadas.</li> </ul>
B	<p>Si a la tercera o cuarta semana el paciente no mejora, se podría seguir cualquiera de las siguientes estrategias:</p> <ul style="list-style-type: none"> <li>• Cambiar de antidepresivo a cualquier familia, incluso otro serotoninérgico.</li> <li>• Combinar antidepresivos.</li> <li>• Potenciar el tratamiento iniciado, con litio o triyodotironina.</li> </ul>
B	<p>No se recomienda incrementar la dosis de ISRS si tras tres semanas de tratamiento no se produce respuesta.</p>
C	<p>La asociación de ISRS con mirtazapina o mianserina podría ser también una opción recomendable, pero teniendo en cuenta la posibilidad de mayores efectos adversos.</p>

B	No se dispone de suficiente información para poder recomendar el aumento de dosis de antidepresivos tricíclicos en no respondedores.
☑	En caso de resistencia a varios tratamientos con las pautas referidas previamente, valorar la utilización de IMAO.
☑	No existen datos suficientes para recomendar la potenciación con valproato, carbamacepina, lamotrigina, gabapentina o topiramato, pindolol, benzodiazepinas, buspirona, metilfenidato o antipsicóticos atípicos.

Han transcurrido más de 5 años desde la publicación de esta Guía de Práctica Clínica y está pendiente su actualización



*Han transcurrido más de 5 años desde la publicación de esta Guía de Práctica Clínica y está pendiente su actualización*

## 4. Psicoterapia

¿Es efectivo algún tipo de psicoterapia en pacientes con depresión mayor?

Existen diferentes tipos de tratamientos psicológicos para una gran variedad de problemas de salud, incluida la depresión. Dichos tratamientos varían en la fundamentación teórica que sostienen, en el nivel de desarrollo formal de sus técnicas, en los estudios disponibles que permitan avalar su eficacia y en su utilización por parte de los profesionales sanitarios del sistema de salud.

Los ensayos clínicos aleatorios que se utilizan en la evaluación de fármacos se han convertido en una pieza clave también para la psicoterapia, si bien con una serie de dificultades específicas<sup>110</sup>:

- Existen una serie de factores comunes bien reconocidos en todos los tratamientos psicológicos relacionados con la relación terapéutica (tales como la aceptación incondicional, la expectativa de cambio, etc.) de importancia potencial para el resultado del tratamiento, así como una serie de ingredientes activos cuya especificación no resulta sencilla. Además, las psicoterapias evolucionan constantemente, y se desarrollan nuevas técnicas dentro de un mismo enfoque o mediante aproximaciones entre orientaciones diferentes. Este hecho puede suponer una fuente de innovación y flexibilidad en la práctica clínica rutinaria en interés de cada paciente, pero en un ensayo clínico se hacen imprescindibles los manuales de tratamiento que clarifiquen exactamente que se ha hecho en él.
- Se hace necesario controlar las variables dependientes del terapeuta, especialmente su entrenamiento psicoterapéutico y experiencia clínica, así como su adherencia al manual de tratamiento mediante evaluaciones independientes.
- Resulta imposible cegar el tratamiento para quien lo administra (psicoterapeuta) y es relativamente problemático enmascarar la condición de tratamiento activo para el evaluador externo independiente.
- Un mismo tratamiento psicológico puede ser proporcionado en diferentes formatos (por ejemplo, individual o grupal) y emplear una

duración también variable, lo cual probablemente habría que evaluar separadamente ya que podría afectar al resultado y a la eficiencia.

- Se han propuesto diferentes variables del paciente (personalidad, historia biográfica, nivel de escolaridad...) o del trastorno depresivo (tipo y gravedad, recurrencia previa, etc.) que podrían afectar con mayor probabilidad al resultado de la psicoterapia que al de las terapias biológicas.

En los últimos años, las guías de práctica clínica son consistentes en reconocer la eficacia de las terapias psicológicas en el tratamiento de la depresión, especialmente aquellas que han sido diseñadas específicamente, como la terapia cognitivo-conductual y la psicoterapia interpersonal<sup>23, 25, 92</sup>.

## 4.1 La terapia cognitivo-conductual (TCC)

La terapia cognitiva fue desarrollada originalmente por Beck y formalizada a finales de los años 70 para ser aplicada en la depresión<sup>111</sup> y ha resultado ser la modalidad de terapia psicológica estudiada con más frecuencia en la depresión<sup>112</sup>. La intervención se centra en la modificación de conductas disfuncionales, pensamientos negativos distorsionados asociados a situaciones específicas y actitudes desadaptativas relacionadas con la depresión. El terapeuta adopta un estilo educativo y busca la colaboración del paciente, de manera que pueda aprender a reconocer sus patrones de pensamiento negativo y reevaluarlo. Este enfoque requiere que el paciente practique sus nuevas habilidades entre sesiones mediante tareas para casa y ensaye nuevas conductas. Se reconoce habitualmente que toda intervención de terapia cognitiva incluye más o menos técnicas conductuales; de ahí la denominación de terapia cognitivo-conductual.

Por otra parte, bajo la denominación de TCC existe una gama diferente de intervenciones que comparten la asunción teórica básica de que la mayor parte de la conducta humana es aprendida. Así, buscan implementar determinadas habilidades en las personas deprimidas como en la terapia de solución de problemas, el entrenamiento asertivo o en la terapia conductual de parejas. La activación conductual es uno de los ingredientes de la terapia cognitiva de Beck que enfatiza la relación entre actividad y el estado de ánimo y que ha sido objeto de renovada atención<sup>113</sup>. No obstante, estas otras intervenciones han sido evaluadas con menor intensidad que la terapia cognitiva de Beck y se reseñarán brevemente más adelante.

La TCC adopta un formato estructurado, es limitada en el tiempo y se basa en el modelo cognitivo-conductual de los trastornos afectivos. Ha sido evaluada en una diversidad de contextos (atención primaria, especializada, pacientes ingresados), comparada principalmente con tratamiento farmacológico y con diferentes muestras de pacientes<sup>14</sup>. La duración más frecuente oscila entre 15-20 sesiones de 50 minutos y de frecuencia aproximadamente semanal, aunque también hay estudios que adoptan formatos más breves para casos menos graves (entre 6-8 sesiones) y se asume que la duración de la terapia puede prolongarse en caso de mayor gravedad o comorbilidad asociada.

NICE<sup>25</sup> sintetiza las pruebas disponibles a partir de 30 ensayos referidos a pacientes cuya depresión oscila desde moderada a muy grave, con las siguientes conclusiones:

- La TCC es tan efectiva como los fármacos antidepresivos en la reducción de los síntomas al final del tratamiento, si bien el efecto se mantiene durante un año tras finalizar la TCC, mientras que no siempre ocurre lo mismo con los antidepresivos. Esta terapia parece ser mejor tolerada que los antidepresivos, especialmente en pacientes con depresión grave o muy grave y sus beneficios se mantienen en mayor medida que la medicación antidepresiva.
- Añadir terapia cognitivo-conductual a la medicación antidepresiva es más efectiva que el tratamiento con antidepresivos exclusivamente, en especial en aquellos pacientes con síntomas graves. En general, no hay indicios de que añadir antidepresivos a la terapia cognitivo-conductual sea útil, aunque no se han explorado efectos en síntomas específicos, como por ejemplo, el sueño. Existe insuficiente información para evaluar los efectos del tratamiento combinado en las tasas de recaída.
- Hay pruebas procedentes de un ensayo prolongado en la depresión crónica<sup>25</sup>, que una combinación de TCC y medicación antidepresiva es más beneficiosa en términos de respuesta y remisión que cualquiera de dichos tratamientos por separado.
- En pacientes con síntomas residuales que toman antidepresivos, añadir TCC parece resultar de utilidad, ya que reduce las tasas de recaída en el seguimiento, aunque esta ventaja no siempre sea evidente a la finalización del tratamiento.

- Respecto a la modalidad de proporcionar el tratamiento, existen datos que sugieren que la terapia cognitivo-conductual grupal es más efectiva que otras terapias grupales, pero existen pocos estudios que comparen la modalidad grupal e individual de terapia cognitivo-conductual entre sí. Una modalidad grupal de terapia cognitivo-conductual basada en la toma de conciencia plena (*mindfulness*), parece ser efectiva en el mantenimiento de la respuesta en personas que se han recuperado de la depresión, especialmente en aquellas que han tenido más de dos episodios previos<sup>116</sup>.

Un importante estudio publicado posteriormente, avala la TCC como estrategia terapéutica en la depresión resistente. En el proyecto STAR\*D<sup>117</sup>, después de una respuesta insatisfactoria al citalopram, los pacientes que aceptaron ser asignados aleatoriamente a una estrategia farmacológica alternativa o a TCC tuvieron generalmente un resultado comparable. El añadir otro fármaco produjo un resultado más rápido que el añadir TCC al citalopram, si bien el cambio a TCC fue mejor tolerado que el cambio a otro antidepresivo. El grado de aceptación de la TCC (inferior a un tercio de los pacientes) se ha considerado relativamente bajo, aunque existen aspectos del diseño experimental que podrían haber sesgado la elección como reconocen los propios autores, así como también la necesidad de tener que costearse la terapia en el caso de que no estuviese cubierta por su seguro de salud, lo que no ocurría en el caso de las opciones farmacológicas.

Con respecto a la depresión recurrente, se ha visto que incrementando la duración de la TCC puede reducirse la recaída y la recurrencia, especialmente en pacientes de alto riesgo<sup>118</sup>. Este efecto protector parece robusto independientemente de si la TCC se proporciona sola o en combinación con medicación o si la combinación se aplica de manera simultánea o secuencial. Por otra parte, en otro ensayo clínico se informa de una reducción de la tasa de recaída/recurrencia del 72% al 46% (en el plazo de 2 años) en pacientes con múltiples episodios previos, añadiendo 16 horas de TCC al tratamiento habitual, tras la remisión<sup>119</sup>.

En muestras de pacientes con mayor gravedad y comorbilidad (más del 80% de los casos presentaban un diagnóstico adicional en el eje I o II del DSM, 30% con depresión melancólica), un ensayo clínico controlado con placebo mostró que la TCC obtiene una eficacia comparable al tratamiento farmacológico (cuya dispensación incluyó dosis adecuadamente incrementadas o potenciación si era necesario), aunque este grado de efectividad parece ligado a un elevado nivel de experiencia del terapeuta cognitivo-conductual<sup>114</sup>.

Esta recomendación de la TCC como tratamiento de primera línea en la depresión grave amplía recomendaciones previas referidas a depresión leve y moderada<sup>120</sup> y ha sido incluida en el algoritmo de decisión de las guías de práctica clínica de Australia y Nueva Zelanda<sup>87</sup> si bien sugieren terapia farmacológica previamente, pero no en la del ICSI<sup>86</sup> o NICE<sup>25</sup> que recomiendan preferentemente terapia combinada en la depresión con una presentación inicial grave.

### Resumen de la evidencia

1++	En general, la terapia TCC es tan efectiva como el tratamiento con antidepresivos en el abordaje de la depresión mayor (25).
1+	En la depresión leve, los formatos de TCC breves (entre 6-8 sesiones) resultan tan efectivos como los más prolongados (25).
1+	La combinación de tratamiento antidepresivo y TCC ofrece unos resultados superiores a cualquiera de esos tratamientos por separado en la depresión crónica o grave (25, 113).
1+	La terapia TCC parece ser mejor tolerada que los antidepresivos, especialmente en los casos más graves (115).
1+	La terapia TCC tiene un efecto protector independiente y acumulable a la medicación de mantenimiento contra las recaídas/recurrencia, siendo los casos con múltiples episodios previos o con síntomas residuales los que más se benefician por su alto riesgo de recaída (116, 117).

## 4.2 La Terapia Interpersonal (TIP)

La TIP fue desarrollada originalmente por Klerman<sup>121</sup>, con la finalidad de ser aplicada como tratamiento de mantenimiento de la depresión, aunque posteriormente se empleó como tratamiento independiente y, en la actualidad, se ha ampliado a una variedad de trastornos diferentes. La TIP aborda principalmente las relaciones interpersonales actuales y se centra en el contexto social inmediato del paciente. El formato original de la terapia dispone 3 fases a lo largo de 12-16 semanas, con sesiones semanales durante la fase de tratamiento de la fase aguda. Los síntomas y el malestar se relacionan con la situación del paciente en una formulación que comprende una o más de las siguientes áreas de la vida: duelo, disputas interpersonales, transición de rol y déficits interpersonales. Las sesiones de terapia son estructuradas y se centran en facilitar la comprensión de los sucesos más recientes en términos

interpersonales y en la exploración de formas alternativas de manejar dichas situaciones.

El número de ensayos clínicos aleatorios rigurosos en los que se ha evaluado la TIP es escaso. Para NICE existen datos que sugieren que la TIP es más efectiva que el placebo y la atención habitual por el médico de atención primaria. Además, la efectividad de la TIP puede ser incrementada cuando se combina con un antidepresivo y también puede ser efectiva como estrategia de mantenimiento de pacientes cuya depresión ha remitido previamente con tratamiento farmacológico<sup>25</sup>.

Un meta-análisis comparó la eficacia de la TIP con la TCC<sup>122</sup> y observó que la primera obtiene cierta ventaja clínica en la probabilidad de respuesta, si bien, dos de los tres estudios considerados presentaban importantes limitaciones metodológicas, por lo que debe hacerse una valoración prudente. El estudio también compara la terapia combinada (TIP y medicación) con la medicación sola, sin obtener diferencias de eficacia en el tratamiento agudo ni en el de mantenimiento.

Hollon *et al*<sup>118</sup> enfatiza la importancia potencial de la mejoría en el ajuste social atribuida específicamente a la TIP en comparación con la medicación y ante una remisión sintomatológica similar en dos estudios previos, variable que desafortunadamente no ha sido posteriormente examinada.

Por último, un reciente ensayo<sup>123</sup> concluye que una sesión semanal de TIP puede ser suficiente para prevenir la recurrencia en la depresión mayor durante dos años, pero sólo en los casos en que se haya conseguido la remisión con esta intervención psicológica. Por el contrario, resultaría ineficaz si se hubiese necesitado terapia farmacológica en el curso del seguimiento para alcanzar la remisión. Con todo, los resultados resultan difíciles de interpretar debido a su diseño y a las características de la muestra (mujeres que, en principio, no deseaban tratar su depresión mediante fármacos).

### Resumen de la evidencia

1-	La TIP se ha mostrado eficaz en el tratamiento de la depresión mayor respecto al placebo, si bien la adquisición de la mejoría puede ser más lenta que con antidepresivos (25).
2+	El tratamiento con TIP podría estar asociado con mejoras adicionales en el funcionamiento social al finalizar la terapia (116).
1-	El tratamiento combinado TIP y medicación ofrece mejores resultados que la TIP sola en la reducción de las tasas de recaída (121).

### 4.3 Otras terapias psicológicas

No existen datos que permitan recomendar como tratamiento de la depresión la **psicoterapia dinámica**, una forma de terapia derivada del psicoanálisis, relativamente poco directiva. Los estudios de calidad son raros y los que hay ofrecen resultados insatisfactorios o no concluyentes. No obstante, en estos estudios, la psicoterapia dinámica se suele utilizar como elemento de comparación con otra forma de tratamiento más valorada, por lo que subsisten dudas sobre si su implementación ha sido adecuada<sup>118</sup>.

En la **terapia de conducta**, la depresión es conceptualizada como el resultado de una baja tasa de comportamiento reforzado o reforzable. Aquí, la terapia es estructurada y se focaliza en la activación conductual cuyo objetivo es conseguir que el paciente desarrolle comportamientos más gratificantes a través de tareas de exposición gradual y planificación de actividades placenteras en consonancia con los objetivos del paciente, *role-playing* para abordar déficits conductuales, etc. Algunas de estas técnicas puramente conductuales constituyen una parte de las TCC vistas anteriormente. NICE<sup>25</sup> reconoce un interés creciente por la activación conductual como una terapia por derecho propio, pero concluye que la información es insuficiente para establecer conclusiones debido a que los estudios publicados han sido escasos y sin grupo control placebo. Un reciente ensayo clínico aleatorio y controlado<sup>113</sup> comparó la TCC, la paroxetina y la activación conductual (con técnicas potenciadas para disminuir las conductas evitativas y la rumiación cognitiva). Los resultados sugirieron la utilidad de las técnicas de activación conductual y, en el subgrupo de pacientes más graves, obtuvo resultados similares a la medicación antidepressiva y superiores a la TCC<sup>113</sup>.

La **terapia de solución de problemas** es una forma de intervención estructurada, breve y centrada en el aprendizaje de afrontar problemas específicos frecuentemente asociados a la depresión y se considera que pertenece al ámbito de las terapias conductuales<sup>124</sup>. Ha demostrado su eficacia ante placebo en la depresión leve y en el contexto de la atención primaria<sup>25</sup>, si bien no existen resultados fiables a largo plazo. También parece que profesionales no especialistas en salud mental podrían ser entrenados satisfactoriamente en estas técnicas<sup>25</sup>. Un reciente meta-análisis a partir de 13 ensayos clínicos aleatorios afirma que la intervención es efectiva pese a una alta heterogeneidad de los efectos, lo que refleja una posible variabilidad en los resultados o muestras muy diversas<sup>125</sup>.

El **counselling** (asesoramiento/consejo) es un término genérico usado para describir una amplia gama de intervenciones psicológicas con orientacio-



nes teóricas diversas (psicodinámica, sistémica o cognitivo-conductual). La mayoría se centran en la relación terapéutica en sí misma en un proceso que pretende ofrecer al paciente una oportunidad para explorar y descubrir formas de vida más satisfactorias. Habitualmente, los consejeros reciben entrenamiento para escuchar con respeto, empatía y autenticidad, reflejar los sentimientos de los pacientes y ayudar en la comprensión de sus significados. Existen ciertas pruebas de su eficacia en atención primaria y para pacientes con depresión leve a moderada de inicio reciente<sup>25</sup>.

La *terapia de pareja* es un formato de intervención psicológica en la que participa habitualmente el paciente deprimido y su pareja. Parte de un modelo transaccional de la relación en la que los comportamientos de ambos se influyen mutuamente e interaccionan con la sintomatología depresiva y ésta, a su vez, genera cambios en las conductas de los implicados. El estilo de la terapia varía según la aproximación teórica a la que se adscriba el terapeuta (por ejemplo, cognitivo-conductual o sistémica) y pretende conseguir cambiar la comunicación entre ambos y que dispongan de nuevas habilidades para la relación interpersonal. En la síntesis realizada por NICE<sup>25</sup> se destaca que existen ciertos datos de que la terapia de pareja es un tratamiento efectivo contra la depresión cuando se compara con una condición de lista de espera y parece ser mejor tolerada que los antidepresivos, aunque no han establecido comparaciones en cuanto a eficacia con éstos. Algunas revisiones apuntan que determinados formatos de terapia de pareja han obtenido una eficacia similar a la TCC individual en parejas insatisfechas con uno de sus miembros deprimido, pero sólo la terapia de pareja parece mejorar el ajuste diádico; de esta forma, el estrés marital podría proporcionar una indicación para prescribir este tipo de terapia<sup>118, 126</sup>.

### Resumen de la evidencia

1-	En la depresión leve, ningún tratamiento ha demostrado ser más efectivo que la terapia de solución de problemas o diferentes formas de <i>counselling</i> (apoyo, consejo, orientación) (25, 123).
2+	En la depresión leve o leve-moderada en la que concurren dificultades de pareja, la terapia de pareja parece ofrecer ventajas adicionales a otras formas de tratamiento, al mejorar el ajuste marital (116, 124).

## Recomendaciones

☑	Las intervenciones psicológicas deberían ser proporcionadas por profesionales con experiencia en el manejo de la depresión y expertos en la terapia aplicada. Esto resulta especialmente importante en los casos más graves.
B	En la depresión leve y moderada debería considerarse el tratamiento psicológico breve específico (como la terapia de solución de problemas, la terapia cognitivo-conductual breve o el counselling) de 6 a 8 sesiones durante 10-12 semanas.
B	El tratamiento psicológico de elección para la depresión moderada, grave o resistente es la terapia cognitivo-conductual. La terapia interpersonal puede considerarse una alternativa razonable.
B	Para la depresión moderada y grave, el tratamiento psicológico adecuado debería comprender entre 16 a 20 sesiones durante al menos cinco meses.
B	En la depresión moderada puede recomendarse un tratamiento farmacológico antidepresivo o bien una intervención psicológica adecuada.
B	La terapia cognitivo-conductual debería ofrecerse a los pacientes con depresión moderada o grave que rechacen el tratamiento farmacológico o para quienes la evitación de efectos secundarios de los antidepresivos constituya una prioridad clínica o expresen un preferencia personal.
B	La terapia de pareja debería considerarse, si fuera procedente, en caso de no obtener una respuesta adecuada con una intervención individual previa.
B	Debería considerarse la terapia cognitivo-conductual para los pacientes que no han tenido una respuesta adecuada a otras intervenciones o tengan una historia previa de recaídas y síntomas residuales pese al tratamiento.
B	La terapia cognitivo-conductual debería considerarse para los pacientes con depresión recurrente que han recaído pese al tratamiento antidepresivo o que expresen una preferencia por el tratamiento psicológico.

A	Para los pacientes cuya depresión es resistente al tratamiento farmacológico y/o con múltiples episodios de recurrencia, debería ofrecerse una combinación de antidepresivos y terapia cognitivo-conductual.
A	A los pacientes con depresión crónica debería ofrecerse una combinación de terapia cognitivo-conductual y medicación anti-depresiva.
C	Cuando se aplique la terapia cognitivo-conductual en los pacientes más graves, deberían tenerse en cuenta de forma prioritaria las técnicas basadas en la activación conductua.
C	Otras intervenciones psicológicas diferentes a las anteriores podrían resultar de utilidad en el abordaje de la comorbilidad o de la complejidad de las relaciones familiares asociadas frecuentemente al trastorno depresivo.

Han transcurrido más de 5 años desde la publicación de esta Guía de Práctica Clínica y está pendiente su actualización

## 5. Otros tratamientos

- ¿Es efectiva la terapia electroconvulsiva para tratar la depresión mayor?
- ¿Es efectiva la autoayuda guiada en algún subgrupo de pacientes?
- ¿Son efectivos los grupos de apoyo en pacientes con depresión mayor?
- ¿Es efectivo el ejercicio físico en los pacientes con depresión mayor?
- ¿Es efectiva la acupuntura en los pacientes con depresión mayor?
- ¿Es efectivo el tratamiento con la hierba de San Juan?

### 5.1 Terapia electroconvulsiva

La terapia electroconvulsiva (TEC) provoca, con finalidad terapéutica, una crisis comicial generalizada, a través de una estimulación eléctrica del sistema nervioso central. Si bien hace años fue una técnica denostada e incluso prohibida, hoy en día se realiza en algunas circunstancias, bajo control anestésico y miorelajación, con lo que sus efectos secundarios se han reducido hasta ser comparables a los de una anestesia general.

Aunque la electroterapia convulsiva lleva utilizándose en la práctica clínica más de 50 años, sigue existiendo controversia sobre las patologías en las que podría indicarse, su eficacia, la forma de administración, las posibles complicaciones y su indicación como tratamiento de mantenimiento. A pesar de ello, la TEC ha probado su eficacia en diversos estudios y se utiliza en episodios depresivos graves, con o sin síntomas psicóticos y en depresiones resistentes. También debería considerarse como tratamiento de primera línea en situaciones agudas de riesgo de suicidio o en pacientes gravemente deteriorados médicamente<sup>25, 127</sup>.

No existen contraindicaciones absolutas para la terapia electroconvulsiva, aunque sí situaciones de riesgo relativo, como la presencia de lesiones cerebrales ocupantes de espacio (tumores o hemorragias) o cualquier otra situación en la que esté elevada la presión intracraneal, los problemas cardiovasculares recientes (como el infarto agudo de miocardio o las malformaciones vasculares), el tratamiento con IMAO o litio y la existencia de riesgo elevado para la anestesia general<sup>128</sup>. Respecto a los efectos secundarios, dependen fundamentalmente de las condiciones previas del paciente, su susceptibilidad personal, la técnica utilizada (bi o unilateral), el número

de sesiones empleadas y la frecuencia de administración. Pueden ser inmediatos (confusión mental, amnesia y cefalea) o más persistentes (euforia y trastornos cognitivos)<sup>127</sup>.

En 1999, la Sociedad Española de Psiquiatría promovió la elaboración de un consenso español sobre terapia electroconvulsiva, en el que se acordó que la TEC de mantenimiento podría beneficiar a un 10-15% de los pacientes con trastornos afectivos graves en los que se producen recaídas aún con tratamientos farmacológicos adecuados, en los 6 meses siguientes a la TEC<sup>129</sup>.

El apartado de TEC de la GPC de Depresión de NICE<sup>25</sup> se basa en una revisión sistemática elaborada por la Universidad de Sheffield y publicada posteriormente en el año 2005<sup>25, 130</sup> e incluye a su vez dos revisiones sistemáticas de ensayos clínicos aleatorios de calidad. En la primera, elaborada por la Colaboración Cochrane, se estudió la eficacia y seguridad de la TEC en la esquizofrenia<sup>131</sup>, y en la segunda, realizada por el *UK ECT Group*, la eficacia de la TEC en la enfermedad depresiva<sup>132</sup>. También incluyó una revisión sistemática de estudios no aleatorios acerca del punto de vista de los pacientes sobre esta técnica<sup>133</sup>, dos ensayos clínicos en los que se comparó la TEC con la estimulación transcraneal magnética, diez en los que se comparó la TEC combinada con fármacos, con la TEC más placebo, un estudio prospectivo de cohortes en el que se comparaban pacientes de edad avanzada que habían recibido TEC con aquellos que no la habían recibido<sup>134</sup> y una revisión sistemática de series de casos sobre la utilización de la TEC en el embarazo<sup>135, 136</sup>.

La GPC de NICE considera que la TEC es un tratamiento efectivo en la depresión del adulto y realiza las siguientes conclusiones:

- La TEC real es más efectiva que la simulada, si bien los parámetros del estímulo eléctrico tienen una importante influencia en la eficacia.
- La TEC bilateral es más efectiva que la unilateral y la TEC unilateral a dosis baja no es más efectiva que la TEC simulada.
- La TEC presenta el riesgo de aparición de efectos secundarios de tipo cognitivo. Aunque las pruebas son limitadas, parece que la duración de estos efectos no se prolongan más allá de seis meses, sin que existan estudios a más largo plazo.
- La TEC es probablemente más efectiva que la farmacoterapia a corto plazo, si bien las pruebas de esta afirmación se basan en estudios de calidad variable y dosis inadecuadas.

- La combinación de TEC con farmacoterapia no ha mostrado tener mayor efecto a corto plazo que la TEC sola.
- Existe limitada información de que la TEC es más eficaz que la estimulación magnética transcraneal repetitiva.
- Ciertos datos sugieren que los antidepresivos tricíclicos podrían mejorar el efecto de la TEC y que la continuidad del tratamiento asociado a litio reduce la tasa de recaídas en pacientes que han respondido a TEC tras un episodio agudo.

Por último, el meta-análisis elaborado por Kho *et al*<sup>137</sup> y basado en 16 ensayos clínicos incluidos la mayoría en las revisiones anteriores, apoya las conclusiones anteriormente expuestas.

### Resumen de la evidencia

1+	Existen numerosos estudios controlados que demuestran que la terapia electroconvulsiva es un tratamiento efectivo y seguro en pacientes adultos con depresión mayor grave (128, 130, 135).
1+	Los parámetros del estímulo eléctrico tienen gran influencia en la eficacia de la técnica, siendo la bilateral más efectiva que la unilateral (128, 130, 135).
1+	La TEC es una técnica segura y sus efectos secundarios sobre la memoria son habitualmente leves y transitorios (128, 130, 135).
1+	La TEC es más efectiva a corto plazo que la farmacoterapia y la combinación de TEC con farmacoterapia no ha mostrado tener mayor efecto a corto plazo que la TEC sola (128, 130, 135).
1+	Los antidepresivos tricíclicos mejoran el efecto de la TEC y la continuidad con tratamiento antidepresivo asociado a litio podría reducir la tasa de recaídas en pacientes que han respondido a TEC tras un episodio agudo (128, 130, 135).

### Recomendaciones

A	La terapia electroconvulsiva debería considerarse como una alternativa terapéutica en pacientes con depresión mayor grave del adulto.
<input checked="" type="checkbox"/>	La TEC está especialmente indicada en pacientes con depresión mayor grave -con alto riesgo de suicidio o deterioro físico grave- en la depresión resistente y por elección informada del paciente.

## 5.2 Autoayuda guiada

La autoayuda es un término ambiguo que incluye la autoayuda como tal y la autoayuda guiada. La autoayuda o *self-help* se dirige a mejorar el resultado clínico mediante el adiestramiento de los pacientes en las habilidades pertinentes para superar y manejar su problema de salud. Incluye el uso de materiales escritos (biblioterapia), programas informáticos o material grabado en audio/vídeo para que, con el fin de que modifiquen sus actitudes y comportamiento, consigan la solución o mejora de sus problemas.

Por su parte, la autoayuda guiada o *guided self-help* es más completa y utiliza estos materiales de autoayuda conjuntamente con una orientación mínima ofrecida por un profesional “para monitorizar el progreso, aclarar los procedimientos, responder las preguntas generales o prestar apoyo o estímulo general”<sup>138</sup>.

La lectura de la literatura existente sobre esta pregunta puso de relieve diferentes cuestiones:

- En primer lugar, el material de autoayuda para la depresión es escaso, en inglés y aludiendo siempre a dos textos de referencia: *Feeling Good*, *The New Mood Therapy*, de David Burns, cuya edición en castellano se llama *Sentirse bien*<sup>139</sup> y *Managing anxiety and depression*<sup>140</sup>, habiendo sido traducido al castellano con el título *Manejando su ansiedad y depresión*. Un único artículo se refiere a un tercer libro titulado *Control your depression*<sup>141</sup>. Desconocemos si estos libros han sido validados en castellano y si realmente se usan como material biblioterápico en las consultas.
- En la mayor parte de los estudios refieren que es un terapeuta el que entrega el material de lectura, con una intervención mínima. Además, el abanico de pacientes a los que se les ofreció la biblioterapia fue muy variado.
- Existe una gran heterogeneidad sobre el diagnóstico y la clasificación de la depresión y en muchas ocasiones no se utilizan criterios ni escalas consideradas de referencia en esta guía.
- También se observó la utilización de diferentes nomenclaturas y, en ocasiones, combinaciones de técnicas, lo que limita la evaluación.

NICE evaluó la autoayuda guiada a través de nueve ensayos clínicos aleatorios y concluyó que produce una reducción clínica significativa de los sín-

tomas depresivos en comparación con la no intervención. En pacientes con depresión leve o moderada podría ser tan efectiva como algunas formas de terapia individual y más efectiva que la psicoterapia grupal, aunque no existe suficientes datos de que este beneficio se mantenga a largo plazo<sup>25</sup>. Las recomendaciones que realiza son las siguientes:

- En los pacientes con depresión leve, los profesionales sanitarios deberían recomendar programas de autoayuda guiada basados en terapias cognitivo-conductuales
- La autoayuda guiada, además de proporcionar material escrito adecuado, debe prestar apoyo y seguimiento por parte de profesionales sanitarios durante unas seis a nueve semanas.

La biblioterapia en el tratamiento de la depresión fue evaluada en un meta-análisis<sup>142</sup> y se observó que su utilización se traducía en una reducción de al menos el 25% en las puntuaciones de los test de depresión en comparación con el no tratamiento, si bien no hubo relación significativa entre el tiempo de mantenimiento del tratamiento y el resultado clínico final. Hasta el momento no existen ensayos que demuestren que la biblioterapia sea de ayuda en pacientes con depresión grave.

Un ensayo clínico aleatorio y controlado<sup>143</sup> examinó si el hecho de añadir material de autoayuda (libros, folletos, algoritmos....) al tratamiento estándar de la depresión mediante antidepressivos por médicos de atención primaria se asociaba con alguna mejora adicional en los resultados clínicos. Los resultados no mostraron reducción significativa entre los pacientes tratados únicamente con antidepressivos o en los que recibieron además autoayuda. Sin embargo, sí se observaron diferencias significativas a favor del grupo de intervención en lo que se refiere a conocimiento del tratamiento, de la enfermedad, de cómo realizar cambios en su vida y de los efectos de la medicación. Los pacientes se mostraron satisfechos de recibir la autoayuda y la mayoría de los médicos generales la encontraron de utilidad.

### Resumen de la evidencia

1+	En comparación con la no intervención, la autoayuda guiada es efectiva a la hora de reducir los síntomas de la depresión leve-moderada, si bien no se conoce su efecto a largo plazo (25).
1+	No se observaron diferencias significativas al comparar el tratamiento farmacológico de la depresión con o sin autoayuda añadida (141).



## Recomendaciones

☑	De forma general, en los pacientes con depresión mayor grave no está recomendada la autoayuda guiada.
B	Sin embargo, en los pacientes con depresión leve o moderada, los profesionales podrían considerar la recomendación de programas de autoayuda guiada en base a terapia cognitivo-conductual.

### 5.3 Grupos de apoyo

Como **grupo de ayuda mutua** se entiende un grupo específicamente creado para ayudar a sus miembros a afrontar la situación vital crítica, como es el caso de los enfermos mentales crónicos, y por otro informar, orientar y apoyar a las familias ofreciendo recursos para soportar la angustia y sobrellevar los prejuicios vinculados al desconocimiento de determinadas enfermedades. Estos grupos y redes “no profesionales” funcionan de forma autónoma y surgen en la sociedad cuando las organizaciones de asistencia sanitaria formales no satisfacen ciertas necesidades. Los ejemplos mejor conocidos son los grupos de alcohólicos anónimos y los programas de autoayuda para los trastornos de los hábitos alimenticios. Se presume que estos grupos son principalmente autosuficientes y habitualmente sin interferencia profesional.

Por su parte, los **grupos de apoyo** suelen ser convocados por un profesional y estar compuestos por personas que comparten algún tipo de problema que altera o modifica aspectos de su funcionamiento normal. La pertenencia a estos grupos proporciona nuevos lazos y relaciones sociales a sus miembros, permitiendo interactuar con personas que tienen problemas, carencias y/o experiencias comunes. Un grupo puede comenzar siendo un grupo de apoyo y convertirse con el tiempo en un grupo de ayuda mutua con funcionamiento autónomo, si bien del mismo modo y puntualmente, éste puede necesitar la ayuda de un profesional o de una institución y funcionar durante cierto tiempo como un grupo de apoyo.

En ocasiones, estos grupos pueden ser guiados por **paraprofesionales** entrenados o supervisados por profesionales, que se definen como trabajadores de salud mental, remunerados o voluntarios, sin formación en lo que se refiere al tratamiento psicológico para la ansiedad y la depresión, y que sustituyen a los profesionales en el tratamiento de pacientes con dichos trastornos<sup>144</sup>.

En este apartado, la guía de NICE<sup>25</sup> únicamente incluyó un ensayo clínico aleatorio en el que se utilizaba el ofrecimiento de amistad a mujeres con

depresión. Éste consistió en que voluntarias especialmente entrenadas se prestaban a conocer, hablar y acompañar un mínimo de una hora a la semana a mujeres con depresión, a las cuales se les permitía también otro tipo de tratamientos. Los resultados mostraron que el trato de amistad es efectivo significativamente en lograr la remisión del cuadro depresivo en comparación con controles. NICE concluye con la recomendación de que en los pacientes con depresión crónica el trato de amistad podría considerarse coadyuvante al tratamiento farmacológico o psicológico.

En un estudio de cohortes prospectivo no incluido por NICE<sup>145</sup> se evaluó la utilización de foros de apoyo de depresión a través de Internet. Los pacientes que utilizaban habitualmente estos foros (más de cinco horas a la semana), presentaban una mejor resolución de sus síntomas depresivos, si bien es preciso considerar la alta probabilidad de sesgos de este estudio al utilizar pacientes con diferentes estados y aislados socialmente.

Los grupos de apoyo y de socialización parecen constituir factores protectores en personas mayores con depresión, mientras que las limitaciones sensoriales, como la ceguera y la sordera, la soledad, la ausencia de vivienda y los bajos ingresos económicos se comportan como factores de riesgo de depresión<sup>146</sup>. Por último, un estudio de satisfacción mostró que hasta un 64% de los participantes en grupos de apoyo de depresión declararon que este tipo de terapia cumplía sus expectativas<sup>147</sup>.

### Resumen de la evidencia

	Los estudios acerca de grupos de apoyo y autoayuda son escasos y de insuficiente calidad para determinar si éstos pueden ser beneficiosos o no en pacientes con depresión mayor.
--	--

### Recomendaciones

<input checked="" type="checkbox"/>	La participación en grupos de apoyo no se considera una medida eficaz de tratamiento, en solitario o combinada con otras medidas terapéuticas, en pacientes con trastorno depresivo mayor.
-------------------------------------	--

## 5.4 Ejercicio físico

Es conocido que la realización de ejercicio produce una mejoría del humor y de la sensación de bienestar general, por lo que se ha intentado determinar hasta que punto puede ser útil como tratamiento en los pacientes con depre-

sión mayor. El paciente deprimido que realiza un ejercicio regular consigue desarrollar su autoestima y un mejor y mayor apoyo entre sus semejantes lo que favorece sus relaciones con el entorno.

NICE<sup>25</sup> realizó una revisión sistemática acerca de la probabilidad de remisión, reducción de síntomas y adherencia al tratamiento en pacientes con depresión que realizaban ejercicio, frente a su no realización y a diferentes tratamientos disponibles (farmacológicos, psicoterapéuticos, apoyo social y meditación), incluyendo un total de nueve ensayos clínicos. En general los programas de ejercicio utilizados fueron de frecuencia relativamente elevada (al menos 3 veces por semana), duración de 45 minutos a 1 hora y en períodos de 10 a 12 semanas. Las conclusiones fueron que en sujetos con depresión, en particular leve o moderada, el ejercicio estructurado y supervisado tuvo un impacto clínico significativo en la mejoría de los síntomas y no encontraron pruebas de beneficios a largo plazo en la prevención de recaídas y de la utilidad de los programas de ejercicio de mantenimiento. Tampoco hay pruebas suficientes para valorar su utilidad como alternativa o en combinación con otros tratamientos, aunque un estudio reciente, con pocos pacientes, apunta que el ejercicio de resistencia asociado a fármacos antidepressivos es mejor que los fármacos antidepressivos solos<sup>148</sup>.

Un ensayo con importantes limitaciones metodológicas (escaso tamaño muestral, malas definiciones de tiempo e intensidad de ejercicio, bajo número de participantes entre los potencialmente elegibles y no valoración de las comorbilidades) y no incluido en la guía de NICE comparó el ejercicio físico con actividades educacionales en pacientes sin mejoría clínica tras seis semanas de tratamiento farmacológico a dosis adecuadas<sup>149</sup>. Los autores observaron que el ejercicio realizado dos veces por semana proporciona una reducción mayor de los síntomas depresivos, aunque ésta sea ligera.

Otra revisión sistemática<sup>150</sup>, en la que sólo se incluyeron tres estudios con pacientes con depresión mayor observó que los programas de ejercicio físico reducen de forma significativa los síntomas de depresión, si bien las conclusiones se ven limitadas por la heterogeneidad de los tres estudios valorados y sus limitaciones metodológicas.

La eficacia del ejercicio en pacientes con depresión mayor leve y moderada y su relación dosis-respuesta fue evaluada en un ensayo en el que sólo el 5% de los pacientes potencialmente elegibles lo iniciaron<sup>151</sup>. Los autores concluyen que el ejercicio aeróbico a las dosis tradicionalmente recomendadas (17 kcal/kg/semana, realizado de 3 a 5 veces a la semana) mejora los síntomas de la depresión mientras que el ejercicio a bajas dosis (7 kcal/kg/semana) no tiene efecto alguno.

Por último, en pacientes mayores de 60 años, el ejercicio intenso también parece ser más eficaz que el de baja intensidad o los cuidados habituales por el médico de atención primaria<sup>152</sup>.

### Resumen de la evidencia

2++	Para pacientes con depresión mayor, en particular de grado leve-moderado, un programa de ejercicios estructurado y supervisado podría ser una intervención efectiva con impacto clínicamente significativo sobre los síntomas depresivos (25).
2+	Si bien la tasa de aceptación de los programas de ejercicio es baja, la adherencia una vez iniciado es similar a otro tipo de terapias y se detectan beneficios a corto plazo (25).
2++	El mayor efecto beneficioso del ejercicio se obtiene cuando se administra asociado al tratamiento farmacológico o psicoterapéutico (146).
	No se han encontrado pruebas sobre la utilidad del ejercicio como terapia de mantenimiento y en la prevención de recaídas.

### Recomendaciones

C	A los pacientes con depresión leve-moderada se les debería recomendar programas de ejercicio estructurado y supervisado, de intensidad moderada, frecuencia de 2-3 veces por semana, duración de 40-45 minutos y por espacio de 10 a 12 semanas.
---	--

## 5.5 Acupuntura

La acupuntura es una técnica que consiste en la inserción de agujas finas en diferentes partes del cuerpo y se basa en la medicina tradicional china. Existe una amplia variedad de técnicas, entre las que se incluyen la clásica o tradicional, la auricular, la de puntos gatillo y la de puntos únicos.

La utilización de la acupuntura no se trató en la GPC de NICE<sup>25</sup>. Identificamos tres revisiones sistemáticas y un ensayo clínico posterior con los que abordamos la pregunta. La primera revisión<sup>153</sup> incluyó 7 ensayos clínicos aleatorios, de los que seis incluían únicamente pacientes con depresión mayor (un total de 466 pacientes). La segunda revisión, publicada por la Colaboración Cochrane<sup>154</sup> incluyó siete ensayos clínicos aleatorios (un total

de 517 pacientes), cinco de los cuales estaban incluidos en la primera<sup>153</sup>. Una última revisión<sup>155</sup> incluyó nueve ensayos clínicos aleatorios, ocho de los cuales incluían solo pacientes con depresión mayor (614 pacientes). Todos los ensayos de la primera revisión<sup>153</sup> estaban incluidos en ésta y sólo uno de la revisión Cochrane<sup>154</sup> no lo estaba.

Los criterios de inclusión contemplados en las revisiones fueron ensayos clínicos aleatorios que compararan la acupuntura (específica para la depresión o no) con la acupuntura simulada, tratamiento farmacológico o ningún tratamiento y todos los ensayos incluidos en las tres revisiones fueron considerados de baja calidad.

En líneas generales, las revisiones coinciden en que no existen pruebas científicas suficientes para determinar si la acupuntura específica para la depresión es más eficaz que la inespecífica o el no tratamiento, o si la acupuntura más medicación es más eficaz que la acupuntura más placebo. Además, los aspectos metodológicos anteriormente comentados hacen que la interpretación de los resultados deba hacerse con cautela.

Un último ensayo clínico aleatorio doble ciego no incluido en las revisiones previas y realizado en 151 pacientes con diagnóstico de depresión mayor comparó la acupuntura tradicional china con la estimulación manual y con un grupo control<sup>156</sup>. Concluyó que, aunque la acupuntura parece mejorar los pacientes tratados respecto a los pacientes en lista de espera, no existen datos de una eficacia diferente entre los dos tipos de acupuntura y que la acupuntura con estimulación manual no es eficaz como monoterapia en la depresión mayor.

### Resumen de la evidencia

	Los ensayos disponibles carecen de un adecuado rigor metodológico, por lo que no es posible determinar si la acupuntura, específica para la depresión o no, sola o en combinación con otros tratamientos, tiene un efecto beneficioso en pacientes con síntomas de depresión mayor.
--	---

### Recomendaciones

<input checked="" type="checkbox"/>	Las pruebas científicas existentes no permiten recomendar la utilización de la acupuntura como tratamiento de la depresión mayor.
-------------------------------------	---

## 5.6 Hierba de San Juan

El extracto de *hypericum perforatum*, comúnmente llamado hierba de San Juan, es un producto utilizado desde hace siglos, que tiene al menos siete componentes que pueden contribuir a sus efectos farmacológicos<sup>157</sup>. No está del todo claro su mecanismo de acción<sup>158</sup>. El fácil acceso, su bajo coste y la creencia generalizada de la ausencia de efectos secundarios<sup>159</sup> han hecho que el uso de los productos herbales en el tratamiento de la depresión haya aumentado de forma considerable.

La GPC del manejo de depresión de NICE<sup>25</sup> seleccionó cuarenta ensayos relativos al uso de la hierba de San Juan en el tratamiento de la depresión de los que finalmente sólo 19 cumplieron los criterios de inclusión. Los grupos de comparación fueron el placebo (10 artículos), los antidepresivos tricíclicos (cuatro artículos), inhibidores de la recaptación de serotonina (seis artículos) y antidepresivos relacionados con tricíclicos (un artículo). Las conclusiones fueron que la hierba de San Juan parece ser más efectiva que el placebo en la obtención de respuesta, tanto en la depresión moderada como en la grave, sin que existan diferencias cuando se compara con otros antidepresivos. A pesar de que la hierba de San Juan podría ser beneficiosa en casos de depresión leve y moderada, los autores de la guía recomiendan a los profesionales sanitarios no prescribirla debido a la incertidumbre de la dosis apropiada, la variación en la naturaleza de los preparados existentes y las potenciales interacciones con otros fármacos, como los anticonceptivos orales, anticoagulante y antieméticos. Por otra parte, los pacientes que estén recibiendo la hierba de San Juan deberían ser adecuadamente informados de todo lo anterior.

Una revisión Cochrane posterior identificó 37 ensayos, en los que se comparaba la hierba de San Juan con placebo o con otros antidepresivos<sup>160</sup>. Esta revisión incluye la mayoría de ensayos de la revisión de NICE<sup>25</sup>. En adultos con depresión leve a moderada, la hierba de San Juan mejoró los síntomas más que el placebo y que los antidepresivos estándar. Al analizar de forma conjunta los seis ensayos más recientes, todos ellos de gran tamaño, con mejor diseño y que incluyeron sólo a pacientes con depresión mayor, los beneficios observados del *hypericum* sobre el placebo fueron mínimos. Esto hace pensar en una posible sobreestimación del efecto en los estudios más antiguos y de menor tamaño muestral. Los autores concluyen que la comparación de la hierba de San Juan con placebo sólo parece tener beneficios menores en los pacientes con depresión mayor, que posiblemente no haya ningún beneficio en los pacientes con depresión prolongada y que no existen pruebas acerca de su efectividad en la depresión grave. Una tercera revisión

sistemática realizada<sup>161</sup> en la que se compararon los resultados de dos meta-análisis, uno de 15 estudios publicados entre los años 1979-2000 y el segundo en el que se añaden tres nuevos estudios a los anteriores no aporta datos relevantes a la revisión elaborada por la Colaboración Cochrane<sup>160</sup>

### Resumen de la evidencia

	La hierba de San Juan o <i>hypericum perforatum</i> es un producto herbal utilizado con frecuencia en el tratamiento de la depresión debido a su fácil acceso y bajo coste. Sin embargo, existe incertidumbre acerca de la dosis apropiada, y pueden aparecer complicaciones en su uso debido a la variación en la naturaleza de los preparados existentes y las potenciales interacciones con otros fármacos (155).
1+	La información científica actual sobre la eficacia de la hierba de San Juan en el tratamiento de la depresión es heterogénea y puede existir una sobrestimación de su efecto. En pacientes con depresión mayor se obtendrían únicamente beneficios menores y posiblemente ninguno en los pacientes con duración prolongada de su depresión (25, 158).

### Recomendaciones

B	No se recomienda el uso de la hierba de San Juan como una opción de tratamiento en los pacientes con depresión mayor.
<input checked="" type="checkbox"/>	Los profesionales sanitarios deberán informar a los pacientes que la consuman sobre sus posibles riesgos y beneficios.

# 6. Anexos

## Anexo 1. Niveles de evidencia y grados de recomendaciones

### Niveles de evidencia científica

- |     |  |
|-----|--|
| 1++ | Meta-análisis, revisiones sistemáticas de ensayos clínicos o ensayos clínicos de alta calidad con muy poco riesgo de sesgo.  |
| 1+  | Meta-análisis, revisiones sistemáticas de ensayos clínicos o ensayos clínicos bien realizados con poco riesgo de bajo.   |
| 1-  | Meta-análisis, revisiones sistemáticas de ensayos clínicos o ensayos clínicos con alto riesgo de sesgo.  |
| 2++ | Revisiones sistemáticas de estudios de cohortes o de casos y controles o estudios de pruebas diagnósticas de alta calidad, estudios de cohortes o de casos y controles de pruebas diagnósticas de alta calidad con riesgo muy bajo de sesgo y con alta probabilidad de establecer una relación causal. |
| 2+  | Estudios de cohortes o de casos y controles o estudios de pruebas diagnósticas bien realizadas con bajo riesgo de sesgo y con una moderada probabilidad de establecer una relación causal.   |
| 2-  | Estudios de cohortes o de casos y controles con alto riesgo de sesgo.  |
| 3   | Estudios no analíticos, como informes de casos y series de casos.  |
| 4   | Opinión de expertos.   |

### Fuerza de las recomendaciones

- |   |  |
|---|--|
| A | Al menos un meta-análisis, revisión sistemática de ECA, o ECA de nivel 1++, directamente aplicables a la población diana, o evidencia suficiente derivada de estudios de nivel 1+, directamente aplicable a la población diana y que demuestren consistencia global en los resultados. |
| B | Evidencia suficiente derivada de estudios de nivel 2++, directamente aplicable a la población diana y que demuestren consistencia global en los resultados. Evidencia extrapolada de estudios de nivel 1++ o 1+.   |
| C | Evidencia suficiente derivada de estudios de nivel 2+, directamente aplicable a la población diana y que demuestren consistencia global en los resultados. Evidencia extrapolada de estudios de nivel 2++.   |
| D | Evidencia de nivel 3 ó 4. Evidencia extrapolada de estudios de nivel 2+.   |

Los estudios clasificados como 1- y 2- no deben usarse en el proceso de elaboración de recomendaciones por su alta posibilidad de sesgo.

### Buena práctica clínica

- <sup>1</sup> Práctica recomendación basada en la experiencia clínica y el consenso del equipo redactor.

Fuente: Scottish Intercollegiate Guidelines Network. SIGN 50: A guideline developers' handbook (Section 6: Forming guideline recommendations), SIGN publication n° 50, 2001.

1. En ocasiones el grupo elaborador se percató de que existe algún aspecto práctico importante sobre el que se quiere hacer énfasis y para el cual no existe, probablemente, ninguna evidencia científica que lo soporte. En general estos casos están relacionados con algún aspecto del tratamiento considerado buena práctica clínica y que nadie cuestionaría habitualmente. Estos aspectos son valorados como puntos de buena práctica clínica. Estos mensajes no son una alternativa a las recomendaciones basadas en la evidencia científica sino que deben considerarse únicamente cuando no existe otra manera de destacar dicho aspecto.



## Anexo 2. Lista de abreviaturas

**ADT:** antidepresivo tricíclico

**AGREE:** *Appraisal of Guidelines Research and Evaluation*

**AHRQ:** *Agency for Healthcare Research and Quality*

**BDI:** *Beck Depression Inventory*

**BZD:** benzodiazepina

**DM:** depresión mayor

**ECA:** ensayo clínico aleatorio

**GPC:** guía de práctica clínica

**HAM-D:** escala de depresión de Hamilton

**IMAO:** inhibidor de la monoaminoxidasa

**ISRS:** inhibidor selectivo de la recaptación de serotonina

**MADRS:** escala de depresión de Montgomery-Asberg

**MSC:** Ministerio de Sanidad y Consumo

**NICE:** *National Institute for Clinical Excellence*

**NNT:** número necesario a tratar

**OMS:** Organización Mundial de la Salud

**SADS:** *Schedule for Affective Disorders and Schizophrenia*

**SIGN:** *Scottish Intercollegiate Guidelines Network*

**SNS:** Sistema Nacional de Salud

**TCC:** terapia cognitivo-conductual

**TEC:** terapia electroconvulsiva

**TIP:** terapia interpersonal

**VPN:** valor predictivo negativo

**VPP:** valor predictivo positivo

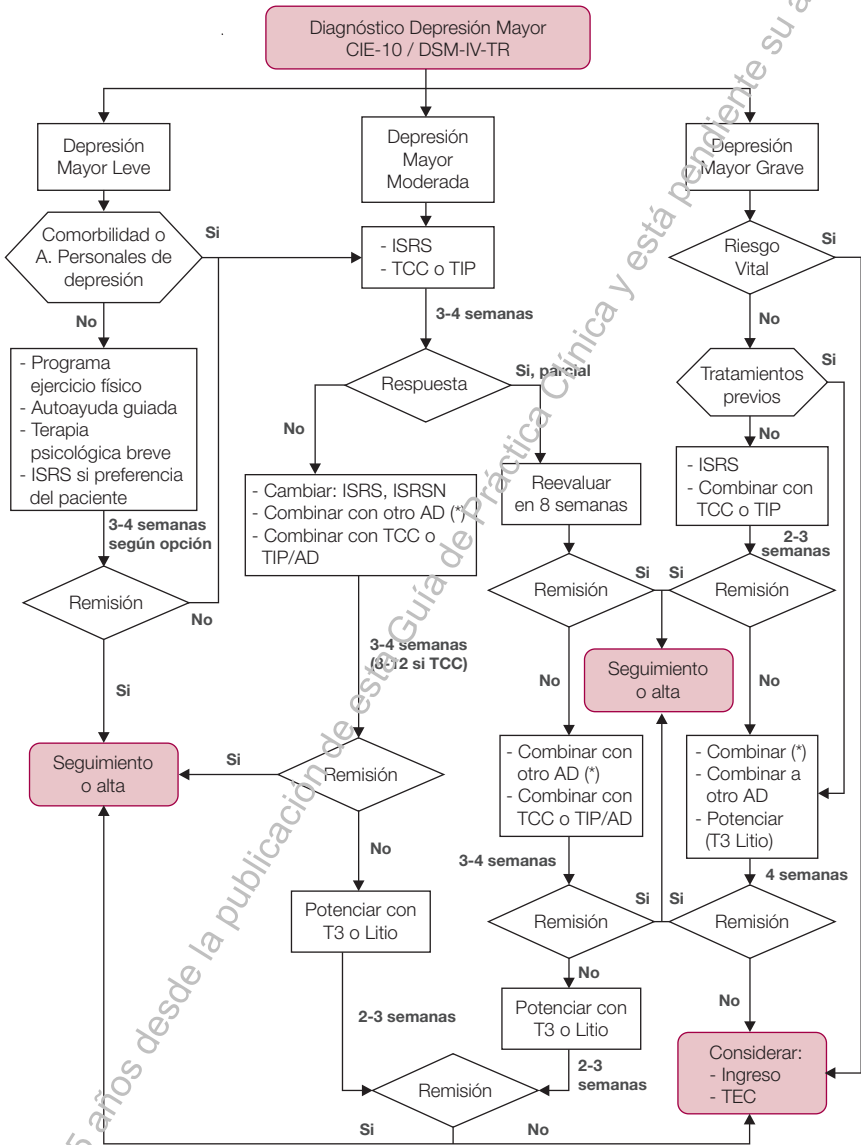
## Anexo 3. Glosario

- **Autoayuda:** adiestramiento de los pacientes en las habilidades pertinentes para superar y manejar su problema de salud. Incluye el uso de materiales escritos, programas informáticos o material grabado en audio/vídeo.
- **Autoayuda guiada:** utiliza materiales de autoayuda conjuntamente con una orientación mínima ofrecida por un profesional, para monitorizar el progreso, aclarar los procedimientos, responder las preguntas generales o prestar apoyo o estímulo general.
- **Beck Depression Inventory (BDI):** escala de autoevaluación que valora fundamentalmente los síntomas clínicos de melancolía y los pensamientos intrusivos presentes en la depresión.
- **Depresión crónica:** aquella depresión mayor en la que se cumplen criterios diagnósticos durante dos o más años.
- **Depresión mayor:** síndrome o agrupación de síntomas en el que predominan los síntomas afectivos (tristeza patológica, decaimiento, irritabilidad, sensación subjetiva de malestar e impotencia frente a las exigencias de la vida) aunque, en mayor o menor grado, también están presentes síntomas de tipo cognitivo, volitivo o incluso somático, por lo que podría hablarse de una afectación global de la vida psíquica, haciendo especial énfasis en la esfera.
- **Depresión resistente:** NICE la define como aquella cuyos síntomas se mantienen tras dos o más ensayos con antidepresivos y considera no respondedores en tratamiento agudo a aquellos pacientes que no responden a un único ensayo de tratamiento. Con criterios más restrictivos, otros autores definen depresión resistente como el fracaso en alcanzar la remisión tras un ensayo adecuado de tratamiento de tres clases de antidepresivos diferentes en dosis y tiempo adecuados.
- **Grupo de ayuda mutua:** grupo específicamente creado para ayudar a sus miembros a afrontar la situación vital crítica, como es el caso de los enfermos mentales crónicos, y por otro informar, orientar y apoyar a las familias ofreciendo recursos para soportar la angustia y sobrellevar los prejuicios vinculados al desconocimiento de determinadas enfermedades. Estos grupos funcionan de forma autónoma y surgen en la sociedad cuando las organizaciones de asistencia sanitaria formales no satisfacen ciertas necesidades.

- **Grupos de apoyo:** suelen ser convocados por un profesional y estar compuestos por personas que comparten algún tipo de problema que altera o modifica aspectos de su funcionamiento normal. En ocasiones, estos grupos pueden ser guiados por paraprofesionales entrenados o supervisados por profesionales, que se definen como trabajadores de salud mental, remunerados o voluntarios, sin formación en lo que se refiere al tratamiento psicológico para la ansiedad y la depresión, y que sustituyen a los profesionales en el tratamiento de pacientes con dichos trastornos.
- **Hamilton Rating Scale for Depression (HAM-D):** escala heteroaplicada, diseñada para medir la intensidad o gravedad de la depresión. Es una de las más empleadas para monitorizar la evolución de los síntomas en la práctica clínica y en la investigación.
- **Mesh:** denominado también *Medical Subject Heading*, es el vocabulario controlado que emplea Medline y otras bases de datos biomédicas para procesar la información que se introduce en cada una de ellas. Consta de más de 33.000 términos ordenados en estructuras jerárquicas llamadas árboles, que se revisan anualmente para asegurar que constituyan un fiel reflejo de la práctica y la terminología médica actual.
- **Mindfulness:** variación de la terapia cognitivo-conductual que prioriza la atención a la experiencia. Pretende conseguir que las personas deprimidas sean conscientes de sus pensamientos negativos pero sin rechazarlos. Con este enfoque, se hipotetiza que la persona se sentirá de forma diferente respecto a sus pensamientos negativos sin centrarse en cambiar el contenido de los mismos.
- **Montgomery Asberg Depression Rating Scale (MADRS):** escala heteroaplicada que consta de 10 ítems que evalúan los síntomas y la gravedad de la depresión, obtenidos a partir de la *Comprehensive Psychopathological Rating Scale*. La escala debe ser administrada por un clínico y existen versiones autoaplicadas.
- **Recaída:** empeoramiento de un episodio aparentemente controlado, hasta alcanzar de nuevo criterios de nivel diagnóstico, que ocurre durante la remisión y antes de la recuperación.
- **Recuperación:** remisión superior a un determinado periodo de tiempo, en la que el paciente está asintomático o sólo tiene uno o dos síntomas leves. El término suele usarse para designar la recuperación del episodio, no de la enfermedad.

- **Recurrencia:** aparición de un nuevo episodio en un paciente recuperado.
- **Remisión completa:** periodo de tiempo en que el paciente está asintomático, teniendo en cuenta que no implica ausencia total de síntomas. Como criterios operativos se usan HAM-D 17 menor de 7, BDI menor de 8 y duración inferior a 6 meses.
- **Remisión parcial:** periodo en el que se observa una mejoría importante, pero donde persiste la presencia de algo más que síntomas mínimos.
- **Respuesta al tratamiento:** disminución igual o mayor del 50% en la puntuación base de la depresión medida por escalas de depresión estandarizadas. Si la reducción es entre el 25 y 49% de la puntuación inicial se hablaría de respuesta parcial y si es menor del 25%, de no respuesta.
- **Terapia electroconvulsiva:** técnica consistente en provocar, con finalidad terapéutica, una crisis comicial generalizada, a través de una estimulación eléctrica del sistema nervioso central.

# Anexo 4. Algoritmo terapéutico



(\*) mayor evidencia con mianserina o mirtazapina  
 TCC= Terapia cognitivo conductual  
 TIP= Terapia interpersonal  
 ISRS= Inhibidores selectivos de la recaptación de serotonina  
 ISRSN= Inhibidores selectivos de la recaptación de serotonina y noradrenalina

## Anexo 5. Información para pacientes

# DEPRESIÓN

### Información para el paciente, familiares y personas interesadas.

#### CONTENIDO

Introducción

¿Qué es la Depresión?

¿Qué causa la Depresión?

Tipos de Depresión

¿Qué puedo hacer si creo que tengo Depresión?

¿Qué puede ofrecerme el sistema sanitario si tengo depresión?

¿Cómo se trata la Depresión?

¿Cómo puedo ayudar a alguien con Depresión?

Más información

Este folleto ha sido elaborado a partir del conocimiento basado en la información científica disponible en el momento de la publicación.

## INTRODUCCIÓN

**Este folleto está destinado a personas que quieren saber qué es la depresión y qué hacer al respecto.**

La depresión es uno de los trastornos mentales más frecuentes. Se estima que afecta a 1 de cada 6 españoles en algún momento a lo largo de su vida.

**Si piensas que tú o alguien que tú conoces tiene depresión, tómallo en serio y busca ayuda.**

Este folleto te proporciona información y ayuda útil. La guía se centra en la depresión (trastorno depresivo mayor) en adultos y comprende la depresión leve, moderada y grave.

Sin embargo, esta información no se considera específica de trastornos depresivos en determinadas poblaciones ni de otros trastornos mentales con síntomas depresivos, como por ejemplo:

- Depresión infantil.
- Personas con depresión mayor que tienen un trastorno físico o mental adicional.
- Trastorno distímico o distimia (una forma menos grave aunque persistente de depresión que a menudo se inicia tempranamente en la vida y que puede presentarse simultáneamente a un episodio depresivo mayor).
- Trastorno bipolar (un trastorno afectivo que supone cambios extremos en el estado de ánimo. Los estados de elevación emocional y energía desbordante se denominan manía; los períodos de ánimo bajo tienen los mismos síntomas que la depresión mayor).
- Trastorno adaptativo con estado de ánimo depresivo (un tipo de reacción patológica al estrés de carácter menos grave que el trastorno depresivo mayor).

La información que sigue no pretende explicar la depresión en profundidad. Si tienes dudas o deseas más información puedes preguntar a tu médico u otro profesional del equipo de salud.

## ¿QUÉ ES LA DEPRESIÓN?

**La depresión es mucho más que estar bajo de ánimo.**

Aunque la mayoría de nosotros experimenta tristeza de vez en cuando, en algunas personas estos sentimientos no desaparecen y se acompañan de otros síntomas que provocan malestar o dificultades para desarrollar su vida cotidiana. Estas personas pueden tener un trastorno denominado depresión.

### ¿Cuáles son los síntomas de la depresión?

Los síntomas de la depresión pueden variar de una persona a otra. Los síntomas fundamentales son:

- Ánimo bajo, tristeza o sentimientos de desesperanza, o
- Pérdida de interés en las actividades con las que se disfrutaba o tener escaso placer al realizarlas la mayoría de los días durante las últimas semanas.

Otros posibles síntomas que se presentan con cierta frecuencia son:

- Irritabilidad (enfadarse fácilmente).
- Ganas de llorar sin motivo aparente.
- Pérdida de energía o cansancio.
- Problemas de sueño
- Cambios en el apetito, que a veces conduce a variaciones en el peso.
- Dificultad para concentrarse o problemas de memoria.
- Pérdida del interés sexual
- Sentimientos de inutilidad o culpa.
- Pensamientos negativos, excesivas críticas hacia uno mismo.
- Deseos de muerte o ideas suicidas.

A menudo las personas con depresión también experimentan preocupaciones constantes que les produce ansiedad. Esto puede ocasionar síntomas



físicos como dolor, palpitaciones cardíacas o molestias abdominales. En algunas personas estos síntomas físicos son su principal queja y a veces llegan a sentirse tan mal que desearían estar muertas.

### **La depresión puede hacer que la tarea más pequeña parezca escalar una montaña**

#### ¿QUÉ CAUSA LA DEPRESIÓN?

**Diferentes sucesos pueden actuar como desencadenantes de la depresión en personas diferentes. Algunas veces, la depresión aparece sin una causa aparente.**

Algunas circunstancias que aumentan el riesgo de depresión son:

- Haber sufrido algún episodio depresivo en el pasado.
- Antecedentes en la familia de personas deprimidas.
- Experiencias de pérdidas o estrés, incluyendo fallecimiento de seres queridos, desempleo, soledad, cambios en el estilo de vida o problemas en las relaciones interpersonales.
- Situaciones conflictivas en tu entorno (por ejemplo, tu trabajo, hogar u otros contextos).
- Haber sufrido traumas físicos o psicológicos.
- Enfermedad física seria o problemas crónicos de salud.
- Algunas medicinas (puedes consultarlo con tu médico).

Abusar del alcohol o consumir otras drogas pueden empeorar la depresión.

Algunas mujeres pueden ser más vulnerables a la depresión después del parto, especialmente si tienen alguno de los factores de riesgo enunciados arriba.

Experiencias positivas tales como una relación cercana con una pareja, amigo, familia o compañeros suelen ayudar a prevenir la depresión.

## TIPOS DE DEPRESIÓN

Algunas personas tienen un episodio de depresión mayor sólo una vez en la vida. Sin embargo, cerca de la mitad de las personas que han tenido un episodio de depresión, tienen al menos otro más. La duración del episodio depresivo es variable, aunque la mayoría se sienten mejor al transcurrir entre 4 y 6 meses. En algunos casos, los síntomas pueden persistir durante mucho más tiempo (la depresión que perdura 2 o más años se denomina depresión crónica).

### **La gravedad de la depresión varía enormemente.**

Algunas personas tienen solamente unos pocos síntomas que afectan a su vida cotidiana de forma parcial o la limitan sólo en algún aspecto específico. Esta es la denominada depresión leve. Otras personas pueden tener muchos más síntomas que llegan a causar un deterioro o incapacidad generalizada; en este caso, la depresión se califica como moderada o grave.

## ¿QUE PUEDO HACER SI PIENSO QUE TENGO DEPRESIÓN?

### **Si piensas que puedes estar deprimido, solicita ayuda lo antes posible.**

- No tienes por qué enfrentarte con la depresión tú solo. Puedes hacer alguna de estas cosas:
- Hablar con alguien de tu confianza sobre tus sentimientos. Por ejemplo, alguien de tu familia, tu pareja, un amigo o cualquier otra persona que consideres.
- Hablar con tu médico u otro profesional sanitario. De esta manera podrás recibir un diagnóstico adecuado, conocer las opciones de tratamiento y participar en la toma de decisiones respecto al mismo.
- Si tienes pensamientos relacionados con hacerte daño es buena idea hablar con alguien de tu confianza que pueda estar contigo hasta que te sientas mejor. También puedes llamar al teléfono de emergencias (061, 112), buscar ayuda médica en el punto más cercano o solicitar apoyo telefónico específico para pacientes con ideas suicidas (consulta la sección de información adicional).
- Contactar con un grupo de apoyo. Ciertas ONG y asociaciones disponen de este servicio de ayuda en algunas ciudades.
- Aprender más cosas sobre la depresión, de manera que puedas entender mejor tus síntomas y su significado.

**Si hablas con alguien y sientes que no te entiende, habla con alguien más.**

También puede ser beneficioso que mejores tu salud general con actividad física diaria y una dieta saludable. Algunas formas de autoayuda se describen en las páginas siguientes. Puede ser muy duro hacer algunos de estos cambios cuando estás deprimido, por lo que puedes recurrir a amigos y a la familia para que te apoyen.

**No pienses que sólo es cuestión de endurecerte ni recurras al alcohol o a las drogas; esas cosas no ayudan.**

¿QUÉ PUEDE OFRECERME EL SISTEMA SANITARIO SI TENGO DEPRESIÓN?

### **Información y apoyo**

Si tienes depresión, los profesionales sanitarios pueden proporcionarte información y apoyo. Esta información se refiere a la naturaleza, curso y posibilidades de tratamiento, así como información respecto a recursos comunitarios y de autoayuda.

Dado que existen diferentes opciones terapéuticas, conviene que dispongas de información suficiente sobre la enfermedad y el tratamiento propuesto antes de iniciarlo. Es importante que te sientas implicado en cualquier decisión y que percibas que el profesional sanitario que te atiende tiene en cuenta tus preferencias.

En general, los profesionales utilizarán un lenguaje comprensible para ti y, en la medida de lo posible, evitarán los tecnicismos médicos. Si no entiendes algo, es preferible que lo preguntes a que te quedes con la duda.

### **Confidencialidad**

Las entrevistas entre un paciente con depresión y los profesionales sanitarios están reguladas por reglas que protegen la confidencialidad.

### **Tu médico de atención primaria (MAP)**

Tu MAP es probablemente la primera persona en el servicio de salud con la que puedes contactar debido a tu depresión. La mayoría de las personas con depresión pueden ser atendidas eficazmente por su MAP. Te hará preguntas sobre tus sentimientos, pensamientos, conductas, cambios recientes en tu vida o salud física y antecedentes familiares de trastornos mentales, entre

otros aspectos. Es importante que seas tan abierto como sea posible sobre las cosas que consideres de interés para comprender lo que te pasa. Como ya hemos visto, debido a que la depresión tiene diferentes causas y diferentes síntomas, cada persona con depresión recibe un tratamiento personalizado.

### **Servicios especializados de salud mental**

Tu MAP puede considerar que necesitas atención por parte de un especialista en salud mental, especialmente si tu depresión es grave, no responde al tratamiento o en casos de episodios repetidos. Sólo muy ocasionalmente, las personas con depresión son hospitalizadas.

### **¿COMO SE TRATA LA DEPRESIÓN?**

**Hay varios tratamientos que te pueden ayudar y que han probado su eficacia en la depresión.**

Entre ellos, podemos citar:

- Técnicas de autoayuda.
- Terapias psicológicas.
- Terapia farmacológica.

**La depresión leve** puede mejorar por sí sola sin tratamiento o con asesoramiento sobre cómo afrontar los problemas. Resultan eficaces la autoayuda y las terapias psicológicas. Las terapias psicológicas incluyen *counselling* (consejo/orientación) y otras terapias específicas para la depresión. Los fármacos antidepresivos también ayudan en algunos casos.

Algunas personas utilizan procedimientos alternativos o complementarios, como la acupuntura, el yoga, el masaje o ciertos suplementos alimentarios, aunque no hay pruebas firmes que permitan recomendarlos. La hierba de San Juan es una terapia herbal que podría resultar útil, pero puede producir interacciones serias con una amplia gama de medicinas de uso frecuente como anticonceptivos orales, anticoagulantes y anticonvulsivantes. Consulta con tu médico ya que su uso no es inocuo.

**Para la depresión moderada**, las terapias psicológicas y los fármacos antidepresivos funcionan igual de bien.

**Para la depresión grave**, lo más recomendable son los fármacos combinados con terapia psicológica. En unos pocos casos, está indicada la terapia electroconvulsiva (TEC) o electrochoque que pese a su mala fama resulta un tratamiento seguro, rápido y eficaz, que se administra en el hospital bajo anestesia general.

Ten en cuenta que existen profesionales de la salud expertos en la evaluación y tratamiento de la depresión que pueden ayudarte. El tratamiento más adecuado depende de cada caso concreto y de tus preferencias. Lo principal es utilizar un tratamiento que funcione, dándole el tiempo necesario para que eso ocurra. Permanece en contacto con tu médico de atención primaria, especialmente si el tratamiento utilizado parece que no te ayuda a mejorar. No siempre el primer tratamiento propuesto produce los resultados esperados.

## TÉCNICAS DE AUTOAYUDA

### Planifica el día

Cuando uno experimenta sentimientos de tristeza o depresión, puede ser realmente difícil ponerse en marcha para hacer cualquier cosa. Sin embargo, cuanto más activo estés, mayor probabilidad habrá de que te sientas mejor.

Los siguientes consejos suelen resultar útiles:

Puedes hacer un listado con las actividades que te propones hacer cada día (con la ayuda de alguien si es necesario).

- Mantén ese listado a la vista.
- Al principio, no seas muy exigente contigo mismo.
- Es importante hacer una actividad gratificante al menos una vez al día.
- Planifica hacer alguna actividad física cada día.
- Si incumples algún punto de tu plan, salta a la siguiente actividad.
- Si no te apetece hacer nada en absoluto, planifica realizar alguna actividad con otras personas.
- Comprueba cómo varía tu estado de ánimo en función de tus progresos y comparte este hecho con los demás.

## **Manejo del estrés**

- Si los problemas parecen asfixiarte, considera uno de cada vez.
- Disfruta con las pequeñas cosas, consigue tiempo para ti mismo.
- Aprende a reconocer cuando necesitas parar, todos tenemos un límite. No seas demasiado severo contigo mismo.

## **Actividad física**

- Aumenta tu actividad física y consigue aire fresco y luz natural cada día.
- Una rutina regular de ejercicio energético es ideal, pero cualquier actividad física es mejor que ninguna.
- Es posible que una actividad dirigida en grupo pueda mejorar el cumplimiento de este objetivo más fácilmente.
- Si tienes dudas sobre el tipo de ejercicio físico más adecuado para ti, consulta con tu médico.

## **Problemas del sueño**

- Mantén una rutina en tus horarios de sueño.
- Realiza algo relajante antes de irte a dormir.
- Evita las siestas o dormir durante el día; pueden agravar el problema.
- Evita o reduce los excitantes (café, bebidas energéticas o con cola, tabaco o alcohol, especialmente desde el atardecer).
- Si no puedes dormir, levántate y vete a otra habitación (puedes ver la televisión o leer) hasta que te sientas somnoliento. No te quedes en la cama preocupándote sobre tus dificultades para dormir.
- No te duermas en el sofá.

## **Abuso de alcohol y otras drogas**

- El abuso de alcohol o el consumo de otras drogas pueden hacer que tu depresión empeore y generar otros problemas.
- Pide ayuda a tus amigos, familia o tu médico para disminuir el consumo o lograr la abstinencia.
- Si lo necesitas, existen dispositivos sanitarios especializados en el tratamiento de estos problemas.

## Terapias psicológicas

En el sistema sanitario, pueden proponerte tratamientos que han sido específicamente diseñados para personas con depresión, como la terapia cognitivo-conductual, la terapia interpersonal y la terapia de pareja. La investigación ha demostrado que estas terapias resultan efectivas y pueden ayudar a reducir la aparición de nuevos episodios en el futuro (recurrencia).

**La terapia cognitivo-conductual** se centra en modificar los estilos negativos de pensamiento y conducta que contribuyen a desencadenar y mantener la depresión. Las personas con depresión moderada o grave tienen normalmente de 16 a 20 sesiones de terapia cognitivo-conductual durante varios meses (aunque puede ser más larga o más corta dependiendo de circunstancias o necesidades individuales).

**La terapia interpersonal** ayuda a las personas con depresión a identificar y manejar problemas específicos en las relaciones con la familia, amigos, compañeros y otras personas.

Si con terapia psicológica individual no mejoran tus síntomas depresivos y tienes pareja, podrían sugerirte una **terapia de pareja** en la que participaríais ambos.

Estas terapias son proporcionadas por profesionales entrenados en estas técnicas y expertos en su uso, normalmente psicólogos clínicos o psiquiatras.

## Terapia farmacológica

Los principales fármacos utilizados en el tratamiento de la depresión se denominan antidepresivos. Estos medicamentos funcionan incrementando en el cerebro la actividad y los niveles de ciertas sustancias químicas denominadas neurotransmisores, que ayudan a mejorar tu estado de ánimo. Hay varias clases diferentes de antidepresivos.

Si dispones de suficiente información sobre los antidepresivos, tus preferencias pueden ser tenidas en cuenta. Tu médico también puede valorar los resultados y tu experiencia con cualquier tratamiento previo.

Es importante saber que los antidepresivos no generan adicción ni necesidad de tomar más medicación para sentir los mismos efectos a medida que pasa el tiempo.

## **La mayoría de los tratamientos necesitan algún tiempo para obtener resultados**

Antes de que una persona comience a tomar antidepresivos, debe tener en cuenta que la medicación necesita cierto tiempo para funcionar (normalmente se necesitan varias semanas para experimentar alguna mejoría y determinar si un fármaco resulta útil). Por lo tanto, debes seguir tomando la medicación como te han prescrito incluso si al principio tienes dudas sobre sus beneficios.

Tu médico puede informarte sobre los efectos secundarios que son esperables con tu medicación. La mayoría son tolerables por casi todas las personas. Aunque los antidepresivos no generan adicción, pueden experimentar ciertos síntomas al retirarlos. Estos síntomas pueden consistir en mareo, náuseas, ansiedad y cefaleas; normalmente resultan de intensidad leve, aunque algunas veces tienen mayor intensidad, sobre todo si la medicación se interrumpe bruscamente.

El período de tiempo durante el que se recibe tratamiento con antidepresivos varía de una persona a otra. Normalmente se recomienda mantener la medicación un mínimo de 6 meses con la misma dosis con la que obtuviste mejoría. En algunos casos, tu médico puede aconsejarte modificar la dosis o cambiar el tipo de antidepresivo.

### **Recuerda: si te han prescrito un fármaco antidepresivo, tu médico puede explicarte:**

- **Sobre qué síntomas actúa**
- **Cuánto tiempo tardará en actuar**
- **Cuánto tiempo necesitarás tomarlo**
- **Cuáles son sus posibles efectos secundarios**

¿Cómo puedo ayudar a alguien con depresión?

**Puede resultar muy duro ver que un ser querido está deprimido. No sería raro que te sintieses muy agobiado, desorientado o avergonzado por lo que está pasando.**

- La familia, pareja y amigos íntimos de personas con depresión han encontrado que resultan de utilidad las siguientes estrategias:



- Aprende sobre la depresión, su tratamiento y lo que puedes hacer para ayudar a su recuperación.
- Considérate a ti mismo como parte del equipo de apoyo y tratamiento.
- No pienses que la persona con depresión no desea mejorar, aunque a veces te lo parezca. Trata de ver los síntomas como lo que son: parte de un trastorno.
- Ayúdale a reconocer las fuentes de estrés y a encontrar la forma más adecuada para hacerle frente. Quizá sea necesaria tu colaboración en la solución de algunos problemas que preocupan especialmente a tu familiar o amigo.
- Anímale a ser más activo, pero sin forzarlo excesivamente y sin hacerle críticas o reproches, ya que eso puede hacer que las cosas empeoren.
- Ayúdale a llevar una vida sana, a realizar algo de ejercicio físico y a divertirse.
- Dedicar parte de tu tiempo a estar con él o ella.
- Elogia cada uno de sus avances, especialmente al principio y por muy pequeños que sean.
- Anímale a mantener el tratamiento prescrito y a evitar el alcohol y otras sustancias tóxicas.
- De entrada, toma en serio cualquier pensamiento de suicidio. No temas hablar con él sobre este tema abiertamente. Si tu familiar se siente inseguro respecto a hacerse daño, permanece con él o ella. Puedes contactar con personal sanitario o utilizar el teléfono del servicio de emergencias (061, 112).
- Si estás al cuidado de alguien con depresión grave es fundamental encontrar tiempo para ti sin sentirte mal o culpable. Convivir con un familiar con depresión puede desgastar, por lo que es importante cuidarse lo más posible y mantenerse bien psicológicamente.

Más información

**Teléfono Urgencias.....061 o 112.**

**Confederación Española de Agrupaciones de Familiares y Personas con enfermedad mental (ofrecen información y apoyo a familiares y pacientes y también disponen de algunos recursos psicosociales). [www.feafes.com](http://www.feafes.com).**

**Teléfono de la Esperanza (tienen teléfono de crisis 24 horas en las principales poblaciones españolas). [www.telefonodelaesperanza.org](http://www.telefonodelaesperanza.org).**

Han transcurrido más de 5 años desde la publicación de esta Guía de Práctica Clínica y esta debería ser su actualización

Han transcurrido más de 5 años desde la publicación de esta Guía de Práctica Clínica y está pendiente su actualización

## 7. Bibliografía

1. World Health Organization. Depression. Geneva: World Health Organization, 2007 citado 1 octubre 2007 ; Disponible en: [http://www.who.int/mental\\_health/management/depression/definition/en/](http://www.who.int/mental_health/management/depression/definition/en/)
2. Murray CJ, Lopez AD. Alternative projections of mortality and disability by cause 1990-2020: Global Burden of Disease Study. Lancet 1997;349(9064):1498-504.
3. Kessler RC, Berglund P, Demler O, Jin R, Koretz D, Merikangas KR, et al. The epidemiology of major depressive disorder: results from the National Comorbidity Survey Replication (NCS-R). JAMA 2003;289(23):3095-105.
4. Libro Verde. Mejorar la salud mental de la población. Hacia una estrategia de la Unión Europea en materia de salud mental. In: Comisión de las Comunidades Europeas; 2005. p. 484-final.
5. Haro JM, Palacin C, Vilagut G, Martínez M, Bernal M, Luque I, et al. Prevalencia de los trastornos mentales y factores asociados: resultados del estudio ESEMeD-España. Med Clin (Barc) 2006;126(12):445-51.
6. Crespo D, Gil A, Porras Chavarino A, Grupo De Investigación en Depresión y Psiquiatría de Enlace. Prevalencia de los trastornos depresivos en psiquiatría de enlace. Actas Esp Psiquiatr 2001;29(2):75-83.
7. Barro Lugo S, Saus Arús M, Barro Lugo A, M. FM. Depresión y ansiedad en inmigrantes no regularizados. Aten Primaria 2004;34(9):504.
8. Instituto Nacional de Estadística. Defunciones según la causa de muerte. Madrid: Instituto Nacional de Estadística, 2007 citado 1 octubre 2007 ; Disponible en: <http://www.ine.es>
9. Subgrupos ATC y principios activos de mayor consumo en el sistema nacional de salud en 2005. Inf Ter Sist Nac Salud 2006;30:42-9.
10. Lepine JP, Gastpar M, Mendlewicz J, Tylee A. Depression in the community: the first pan-European study DEPRES (Depression Research in European Society). Int Clin Psychopharmacol 1997;12(1):19-29.

11. Aragonés Benaiges E, Gutierrez Perez M, Pino Fortuny M, Lucena Luque C, Cervera Virgili J, I GE. Prevalencia y características de la depresión mayor y la distimia en atención primaria. *Aten Primaria* 2001;27(9):623-8.
12. Aragonés E, Pinol JL, Labad A, Folch S, Melich N. Detection and management of depressive disorders in primary care in Spain. *Int J Psychiatry Med* 2004;34(4):331-43.
13. Davidson JR, Meltzer-Brody SE. The underrecognition and undertreatment of depression: what is the breadth and depth of the problem? *J Clin Psychiatry* 1999;60 Suppl 7:4-9; discussion 10-1.
14. Aragonés E, Pinol JL, Labad A. The overdiagnosis of depression in non-depressed patients in primary care. *Fam Pract* 2006;23(3):363-8.
15. Grupo VPM- SNS. Variaciones en la práctica médica de salud mental. Atlas var. práct. méd. sist. nac. salud 2007;en prensa.
16. Harman J, Edlund M, Fortney J. Disparities in the adequacy of depression treatment in the United States. *Psychiatr Serv* 2004;55(12):1379-85.
17. Villava Quintana E, Caballero Martínez L. Estudio sobre el uso y seguimiento del tratamiento con antidepresivos realizado por los médicos de Atención Primaria. *SEMERGEN* 2006;32(9):427-32.
18. Alberdi Sudupe J, Taboada O, Castro Dono C. Depresión. Guías clínicas Fistera, 2003 citado 1 octubre 2007. Disponible en: <http://www.fistera.com/guias2/depresion.asp>
19. Geddes J, Butler R, Hatcher S, Cipriani A, Price J, Carney S, et al. Depression in adults. *Clin Evid* 2006(15):1366-406.
20. Ingram RE, Ritter J. Vulnerability to depression: cognitive reactivity and parental bonding in high-risk individuals. *J Abnorm Psychol.* 2000 Nov;109(4):588-96.
21. Regier DA, Boyd JH, Burke JD, Jr., Rae DS, Myers JK, Kramer M, et al. One-month prevalence of mental disorders in the United States. Based on five Epidemiologic Catchment Area sites. *Arch Gen Psychiatry* 1988;45(11):977-86.
22. Serby M, Yu M. Overview: depression in the elderly. *Mt Sinai J Med* 2003;70(1):38-44.

23. Lecrubier Y, Sheehan D, Weiller E, Amorim P, Bonora I, Sheehan K, et al. The MINI International Neuropsychiatric Interview (M.I.N.I.) A Short Diagnostic Structured Interview: Reliability and Validity According to the CIDI. Eur Psychiatry 1997;12:224-31.
24. Ferrando L F-AL, Soto M, Bobes J, Soto O, Franco J, Gubert J. M.I.N.I. Mini International Neuropsychiatric Interview. Versión en español 5.0.0. DSM-IV. Instituto IAP, Madrid, 1998.
25. NICE. Depression: management of depression in primary and secondary care: National Clinical Practice Guideline number 23; 2004 December 2004.
26. Kupfer DJ. Long-term treatment of depression. J Clin Psychiatry 1991;52 Suppl:28-34.
27. Organización Mundial de la Salud. Décima Revisión de la Clasificación Internacional de Enfermedades. CIE-10. Trastornos mentales y del comportamiento. . Madrid: Meditor; 1992.
28. American Psychiatric Association. DSM-IV-TR Manual diagnóstico y estadístico de los trastornos mentales IV. . Barcelona: Masson; 2003.
29. Kendler KS, Gardner CG, Prescott CA. Toward a comprehensive developmental model for major depression in men. Am J Psychiatry 2006;163(1):115-24.
30. Hamalainen J, Kaprio J, Isometsa E, Heikkinen M, Poikolainen K, Lindeman S, et al. Cigarette smoking, alcohol intoxication and major depressive episode in a representative population sample. J Epidemiol Community Health 2001;55(8):573-6.
31. Turner RJ, Lloyd DA. Stress burden and the lifetime incidence of psychiatric disorder in young adults: racial and ethnic contrasts. Arch Gen Psychiatry 2004;61(5):481-8.
32. Weissman MM, Wickramaratne P, Nomura Y, Warner V, Pilowsky D, Verdelli H. Offspring of depressed parents: 20 years later. Am J Psychiatry 2006;163(6):1001-8.
33. Sullivan PF, Neale MC, Kendler KS. Genetic epidemiology of major depression: review and meta-analysis. Am J Psychiatry 2000;157(10): 1552-62.

34. Weissman MM, Wickramaratne P, Nomura Y, Warner V, Verdoli H, Pilowsky DJ, et al. Families at high and low risk for depression: a 3-generation study. *Arch Gen Psychiatry* 2005;62(1):29-36.
35. Lieb R IB, Hofler M, Pfister H, Wittchen H. Parenteral major depression and the risk of depression and other mental disorders in offspring: a prospective-longitudinal community study. *Arch Gen Psychiatry* 2002;59:365-74.
36. Cervilla JA, Rivera M, Molina E, Torres-Gonzalez F, Bellon JA, Moreno B, et al. The 5-HTTLPR s/s genotype at the serotonin transporter gene (SLC6A4) increases the risk for depression in a large cohort of primary care attendees: the PREDICT-gene study. *Am J Med Genet B Neuropsychiatr Genet* 2006;141(8):912-7.
37. Eccleston D, Scott J. Treatment, prediction of relapse and prognosis of chronic primary major depression. *Int Clin Psychopharmacol* 1991;6 Suppl 2:3-10.
38. Wilhelm K, Parker G, Dewhurst-Savellis J, Asghari A. Psychological predictors of single and recurrent major depressive episodes. *J Affect Disord* 1999;54(1-2):139-47.
39. Kendler KS, Gatz M, Gardner CO, Pedersen NL. Personality and major depression: a Swedish longitudinal, population-based twin study. *Arch Gen Psychiatry* 2006;63(10):1113-20.
40. Fogel J, Eaton WW, Ford DE. Minor depression as a predictor of the first onset of major depressive disorder over a 15-year follow-up. *Acta Psychiatr Scand* 2006;113(1):36-43.
41. Goodwin RE, Fergusson DM, Horwood LJ. Panic attacks and the risk of depression among young adults in the community. *Psychother Psychosom* 2004;73(3):158-65.
42. Breslau N, Lipton RB, Stewart WF, Schultz LR, Welch KM. Comorbidity of migraine and depression: investigating potential etiology and prognosis. *Neurology* 2003;60(8):1308-12.
43. King M, Weich S, Torres F, Svab I, Maaroos H, Neeleman J, et al. Prediction of depression in European general practice attendees: the PREDICT study. In: *BMC Public Health*; 2006. p. 6(1):6.

44. Druss BG, Hoff RA, Rosenheck RA. Underuse of antidepressants in major depression: prevalence and correlates in a national sample of young adults. *J Clin Psychiatry* 2000;61(3):234-7; quiz 238-9.
45. Lecrubier Y. Is depression under-recognised and undertreated? *Int Clin Psychopharmacol* 1998;13 Suppl 5:S3-6.
46. Mitchell AJ, Coyne JC. Do ultra-short screening instruments accurately detect depression in primary care? A pooled analysis and meta-analysis of 22 studies. *Br J Gen Pract* 2007;57(535):144-51.
47. Pignone MP, Gaynes BN, Rushton JL, Burchell CM, Orleans CT, Mulrow CD, et al. Screening for depression in adults: a summary of the evidence for the U.S. Preventive Services Task Force. *Ann Intern Med* 2002;136(10):765-76.
48. MacMillan HL, Patterson CJ, Wathen CN, Feightner JW, Bessette P, Elford RW, et al. Screening for depression in primary care: recommendation statement from the Canadian Task Force on Preventive Health Care. *CMAJ* 2005;172(1):33-5.
49. Gilbody SM, House A, Sheldon TA. Instrumentos de cribaje (screening) y detección de casos para la depresión. En. Oxford: Update Software Ltd; 2007.
50. Gilbody SM, House AO, Sheldon TA. Routinely administered questionnaires for depression and anxiety: systematic review. *BMJ* 2001;322(7283):406-9.
51. Bernal M, Haro JM, Bernert S, Brugha T, de Graaf R, Bruffaerts R, et al. Risk factors for suicidality in Europe: results from the ESEMED study. *J Affect Disord* 2007;101(1-3):27-34.
52. Nieto Rodríguez E, Vieta Pascual E. La conducta suicida en los trastornos afectivos. En: Ros Montalban S, editor. La conducta suicida. Madrid: Arán; 1998. p. 99-121.
53. Möller HJ. Suicide, suicidality and suicide prevention in affective disorders. *Acta Psychiatr Scand Suppl.* 2003;(418):73-80.
54. Rutz W. Preventing suicide and premature death by education and treatment. *J Affect Disord.* 2001;Jan;62(1-2):123-9.



55. Gibb BE, Alloy LB, Abramson LY, Rose DT, Whitehouse WG, Hogan ME. Childhood maltreatment and college students' current suicidal ideation: a test of the hopelessness theory. *Suicide Life Threat Behav.* 2001;31(4):405-15.
56. Sokero TP, Melartin TK, Rytsala HJ, Leskela US, Lestela-Mielonen PS, Isometsa ET. Prospective study of risk factors for attempted suicide among patients with DSM-IV major depressive disorder. *Br J Psychiatry* 2005;186:314-8.
57. Oquendo MA, Bongiovi-Garcia ME, Galfalvy H, Goldberg PH, Grunebaum MF, Burke AK, et al. Sex differences in clinical predictors of suicidal acts after major depression: a prospective study. *Am J Psychiatry* 2007;164(1):134-41.
58. Dumais A, Lesage AD, Alda M, Rouleau G, Dumont M, Chawky N, et al. Risk factors for suicide completion in major depression: a case-control study of impulsive and aggressive behaviors in men. *Am J Psychiatry* 2005;162(11):2116-24.
59. Coryell W, Young EA. Clinical predictors of suicide in primary major depressive disorder. *J Clin Psychiatry* 2005;66(4):412-7.
60. Furukawa T, McGuire H, Barbui C. Dosis bajas de antidepresivos tricíclicos para la depresión (Revisión Cochrane traducida). En: *La Biblioteca Cochrane Plus*, 2007 Número 3. Oxford: Update Software Ltd. Disponible en: <http://www.update-software.com>. (Traducida de The Cochrane Library, 2007 Issue 3. Chichester, UK: John Wiley & Sons, Ltd.). . 2003.
61. Moncrieff J, Wessely S, Hardy R. Placebos activos versus antidepresivos para la depresión (Revisión Cochrane traducida). . En: *La Biblioteca Cochrane Plus*, 2007 Número 3. Oxford: Update Software Ltd. Disponible en: <http://www.update-software.com>. (Traducida de The Cochrane Library, 2007 Issue 3. Chichester, UK: John Wiley & Sons, Ltd.).
62. Arroll B, Macgillivray S, Ogston S, Reid I, et al. Efficacy and tolerability of tricyclic antidepressants and SSRIs compared with placebo for treatment of depression in primary care: A meta-analysis. *Annals of Family Medicine* 2005;3(5), p. 449-456.
63. Williams JW, Jr., Mulrow CD, Chiquette E, Noel PH, Aguilar C, Cornell J. A systematic review of newer pharmacotherapies for depression in adults: evidence report summary. *Ann Intern Med* 2000;132(9):743-56.

64. Burke WJ, Gergel I, Bose A. Fixed-dose trial of the single isomer SSRI escitalopram in depressed outpatients. *J Clin Psychiatry* 2002;63(4):331-6.
65. Lepola UM, Loft H, Reines EH. Escitalopram (10-20 mg/day) is effective and well tolerated in a placebo-controlled study in depression in primary care. *Int Clin Psychopharmacol* 2003;18(4):211-7.
66. Wade A, Michael Lemming O, Bang Hedegaard K. Escitalopram 10 mg/day is effective and well tolerated in a placebo-controlled study in depression in primary care. *Int Clin Psychopharmacol* 2002;17(3):95-102.
67. Ballesteros J, Callado LF, Gutierrez M. An independent meta-analysis using summary data for clinical response, remission, and discontinuation for any reason from the 6 pivotal phase III randomized clinical trials of duloxetine in major depressive disorder. *J Clin Psychopharmacol* 2007;27(2):219-21.
68. Hajos M, Fleishaker JC, Filipiak-Reisner JK, Brown MT, Wong EH. The selective norepinephrine reuptake inhibitor antidepressant reboxetine: pharmacological and clinical profile. *CNS Drug Rev* 2004;10(1):23-44.
69. Vis PM, van Baardewijk M, Einarson TR. Duloxetine and venlafaxine-XR in the treatment of major depressive disorder: a meta-analysis of randomized clinical trials. *Ann Pharmacother* 2005;39(11):1798-807.
70. Montgomery S, Ferguson JM, Schwartz GE. The antidepressant efficacy of reboxetine in patients with severe depression. *J Clin Psychopharmacol* 2003;23(1):45-50.
71. Andreoli V, Caillard V, Deo RS, Rybakowski JK, Versiani M. Reboxetine, a new noradrenaline selective antidepressant, is at least as effective as fluoxetine in the treatment of depression. *J Clin Psychopharmacol* 2002;22(4):393-9.
72. Cipriani A, Brambilla P, Furukawa T, Geddes J, Gregis M, Hotopf M, et al. Fluoxetina versus otros tipos de farmacoterapia para la depresión (Revisión Cochrane traducida). En: La Biblioteca Cochrane Plus, 2007 Número 3. Oxford: Update Software Ltd. Disponible en: <http://www.update-software.com>. (Traducida de The Cochrane Library, 2007 Issue 3. Chichester, UK: John Wiley & Sons, Ltd.) 2007.

73. Gartlehner G, Hansen R, Thieda P, DeVeugh-Geiss A, Gaynes B, Krebs E, *et al.* Comparative Effectiveness of Second-Generation Antidepressants in the Pharmacologic Treatment of Adult Depression. Agency for Health Care Research and Quality, 2007; citado 1 octubre 2007. Disponible en: [http://effectivehealthcare.ahrq.gov/repFiles/Antidepressants\\_Final\\_Report.pdf](http://effectivehealthcare.ahrq.gov/repFiles/Antidepressants_Final_Report.pdf)
74. Baldwin D, Bridgman K, Buis C. Resolution of sexual dysfunction during double-blind treatment of major depression with reboxetine or paroxetine. *J Psychopharmacol* 2006;20(1):91-6.
75. Berlanga C, Flores-Ramos M. Different gender response to serotonergic and noradrenergic antidepressants. A comparative study of the efficacy of citalopram and reboxetine. *J Affect Disord* 2006;95(1-3):119-123.
76. Langworth S, Bodlund O, Agren H. Efficacy and tolerability of reboxetine compared with citalopram: A double-blind study in patients with major depressive disorder. *J Clin Psychopharmacol* 2006;26(2):121-127.
77. Nierenberg AA, Farabaugh AH, Alpert JE, Gordon J, Worthington JJ, Rosenbaum JF, *et al.* Timing of onset of antidepressant response with fluoxetine treatment. *Am J Psychiatry* 2000;157(9):1423-8.
78. Taylor MJ, Freemantle N, Geddes JR, Bhagwagar Z. Early onset of selective serotonin reuptake inhibitor antidepressant action: systematic review and meta-analysis. *Arch Gen Psychiatry* 2006;63(11):1217-23.
79. Posternak MA, Zimmerman M. Is there a delay in the antidepressant effect? A meta-analysis. *J Clin Psychiatry* 2005;66(2):148-58.
80. Rubino A, Roskell N, Tennis P, Mines D, Weich S, Andrews E. Risk of suicide during treatment with venlafaxine, citalopram, fluoxetine, and dothiepin: retrospective cohort study. *BMJ* 2007;334(7587):242.
81. US Food and Drug Administration. Antidepressant use in children, adolescents, and adults, 2004. actualizado 2 May 2007, citado 1 octubre 2007; Disponible en: <http://www.fda.gov/cder/drug/antidepressants/default.htm>
82. Gunnell D, Saperia J, Ashby D. Selective serotonin reuptake inhibitors (SSRIs) and suicide in adults: meta-analysis of drug company data from placebo controlled, randomised controlled trials submitted to the MHRA's safety review. *BMJ* 2005;330(7488):385.

83. Hammad TA, Laughren T, Racoosin J. Suicidality in pediatric patients treated with antidepressant drugs. Arch Gen Psychiatry 2006;63(3):332-9.
84. Benkert O, Szegedi A, Philipp M, Kohnen R, Heinrich C, Henkels A, et al. Mirtazapine orally disintegrating tablets versus venlafaxine extended release: A double-blind, randomized multicenter trial comparing the onset of antidepressant response in patients with major depressive disorder. J Clin Psychopharmacol 2006;26(1):75-78.
85. Munizza C, Olivieri L, Di Loreto G, Dionisio P. A comparative, randomized, double-blind study of trazodone prolonged-release and sertraline in the treatment of major depressive disorder. Curr Med Res Opin 2006;22(9):1703-13.
86. Institute for Clinical Systems Improvement (ICSI), editor. Health care guideline: major depression in adults in primary care. 9th ed. Bloomington, MN: Institute for Clinical Systems Improvement; (ICSI); 2004.
87. Ellis P. Australian and New Zealand clinical practice guidelines for the treatment of depression. Aust N Z J Psychiatry 2004;38(6):389-407.
88. Geddes JR, Carney SM, Davies C, Furukawa TA, Kupfer DJ, Frank E, et al. Relapse prevention with antidepressant drug treatment in depressive disorders: a systematic review. Lancet 2003;361(9358):653-61.
89. Reimherr FW, Amsterdam JD, Quitkin FM, Rosenbaum JF, Fava M, Zajecka J, et al. Optimal length of continuation therapy in depression: a prospective assessment during long-term fluoxetine treatment. Am J Psychiatry 1998;155(9):1247-53.
90. Viguera AC, Baldessarini RJ, Friedberg J. Discontinuing antidepressant treatment in major depression. Harv Rev Psychiatry 1998;5(6):293-306.
91. Gilaberte I, Montejo AL, de la Gandara J, Perez-Sola V, Bernardo M, Massana J, et al. Fluoxetine in the prevention of depressive recurrences: a double-blind study. J Clin Psychopharmacol 2001;21(4):417-24.
92. McGrath PJ, Stewart JW, Quitkin FM, Chen Y, Alpert JE, Nierenberg AA, et al. Predictors of relapse in a prospective study of fluoxetine treatment of major depression. Am J Psychiatry 2006;163(9):1542-8.

93. Vallejo Ruiloba J. Consenso. Tratamiento de las depresiones. Barcelona: Ars Médica; 2005.
94. Menza M. STAR\*D: the results begin to roll in. Am J Psychiatry 2006;163(7):1123.
95. Rush AJ, Trivedi MH, Wisniewski SR, Nierenberg AA, Stewart JW, Warden D, et al. Acute and longer-term outcomes in depressed outpatients requiring one or several treatment steps: a STAR\*D report. Am J Psychiatry 2006;163(11):1905-17.
96. Adli M, Baethge C, Heinz A, Langlitz N, Bauer M. Is dose escalation of antidepressants a rational strategy after a medium-dose treatment has failed? A systematic review. Eur Arch Psychiatry Clin Neurosci 2005;255(6):387-400.
97. Thase ME, Rush AJ, Howland RH, Kornstein SG, Kocsis JH, Gelenberg AJ, et al. Double-blind switch study of imipramine or sertraline treatment of antidepressant-resistant chronic depression. Arch Gen Psychiatry 2002;59(3):233-9.
98. Poirier MF, Boyer P. Venlafaxine and paroxetine in treatment-resistant depression. Double-blind, randomised comparison. Br J Psychiatry 1999;175:12-6.
99. Nolen WA, van de Putte JJ, Dijken WA, Kamp JS, Blansjaar BA, Kramer HJ, et al. Treatment strategy in depression. II. MAO inhibitors in depression resistant to cyclic antidepressants: two controlled crossover studies with tranlycypromine versus L-5-hydroxytryptophan and nomifensine. Acta Psychiatr Scand 1988;78(6):676-83.
100. Fava M, Rush AJ, Wisniewski SR, Nierenberg AA, Alpert JE, McGrath PJ, et al. A comparison of mirtazapine and nortriptyline following two consecutive failed medication treatments for depressed outpatients: a STAR\*D report. Am J Psychiatry 2006;163(7):1161-72.
101. McGrath PJ, Stewart JW, Fava M, Trivedi MH, Wisniewski SR, Nierenberg AA, et al. Tranlycypromine versus venlafaxine plus mirtazapine following three failed antidepressant medication trials for depression: a STAR\*D report. Am J Psychiatry 2006;163(9):1531-41; quiz 1666.
102. Dodd S, Horgan D, Malhi GS, Berk M. To combine or not to combine? A literature review of antidepressant combination therapy. J Affect Disord 2005;89(1-3):1-11.

103. Joffe RT, Singer W, Levitt AJ, MacDonald C. A placebo-controlled comparison of lithium and triiodothyronine augmentation of tricyclic antidepressants in unipolar refractory depression. *Arch Gen Psychiatry* 1993;50(5):387-93.
104. Nierenberg AA, Fava M, Trivedi MH, Wisniewski SR, Thase ME, McGrath PJ, et al. A comparison of lithium and T(3) augmentation following two failed medication treatments for depression: a STAR\*D report. *Am J Psychiatry* 2006;163(9):1519-30; quiz 1665.
105. Appelberg BG, Syvalahti EK, Koskinen TE, Mehtonen OP, Muhonen TT, Naukkarinen HH. Patients with severe depression may benefit from bupropion augmentation of selective serotonin reuptake inhibitors: results from a placebo-controlled, randomized, double-blind, placebo wash-in study. *J Clin Psychiatry* 2001;62(6):448-52.
106. Patkar AA, Masand PS, Pae CU, Peindl K, Hooper-Wood C, Mannelli P, et al. A randomized, double-blind, placebo-controlled trial of augmentation with an extended release formulation of methylphenidate in outpatients with treatment-resistant depression. *J Clin Psychopharmacol* 2006;26(6):653-6.
107. Trivedi MH, Fava M, Wisniewski SR, Thase ME, Quitkin F, Warden D, et al. Medication augmentation after the failure of SSRIs for depression. *N Engl J Med* 2006;354(12):1243-52.
108. Corya SA, Williamson B, Sanger TM, Briggs SD, Case M, Tollefson G. A randomized, double-blind comparison of olanzapine/fluoxetine combination, olanzapine, fluoxetine, and venlafaxine in treatment-resistant depression. *Depress Anxiety* 2006;23(6):364-72.
109. Thase ME, Corya SA, Osuntokun O, Case M, Henley DB, Sanger TM, et al. A randomized, double-blind comparison of olanzapine/fluoxetine combination, olanzapine, and fluoxetine in treatment-resistant major depressive disorder. *J Clin Psychiatry* 2007;68(2):224-36.
110. Hamilton KE, Dobson KS. Cognitive therapy of depression: pretreatment patient predictors of outcome. *Clin Psychol Rev* 2002;22(6):875-93.
111. Beck A, Rush A. Cognitive therapy of depression. New York: Guilford Press; 1979.
112. Butler AC, Chapman JE, Forman EM, Beck AT. The empirical status of cognitive-behavioral therapy: a review of meta-analyses. *Clin Psychol Rev*. 2006 Jan;26(1):17-31..

113. Dimidjian S, Hollon SD, Dobson KS, Schmalings KB, Kohlenberg RJ, Addis ME, et al. Randomized trial of behavioral activation, cognitive therapy, and antidepressant medication in the acute treatment of adults with major depression. *J Consult Clin Psychol* 2006;74(4):658-70.
114. DeRubeis RJ, Hollon SD, Amsterdam JD, Shelton RC, Young PR, Salomon RM, et al. Cognitive therapy vs medications in the treatment of moderate to severe depression. *Arch Gen Psychiatry* 2005;62(4):409-16.
115. Keller MB, McCullough JP, Klein DN, Arnow B, Dunner DL, Gelenberg AJ, et al. A comparison of nefazodone, the cognitive behavioral-analysis system of psychotherapy, and their combination for the treatment of chronic depression. *N Engl J Med* 2000;342(20):1462-70.
116. Teasdale JD, Segal ZV, Williams JM, Ridgeway VA, Soulsby JM, Lau MA. Prevention of relapse/recurrence in major depression by mindfulness-based cognitive therapy. *J Consult Clin Psychol* 2000;68(4):615-23.
117. Thase ME, Friedman ES, Biggs MM, Wisniewski SR, Trivedi MH, Luther JF, et al. Cognitive therapy versus medication in augmentation and switch strategies as second-step treatments: a STAR\*D report. *Am J Psychiatry* 2007;164(5):739-52.
118. Hollon SD, Jarrett RB, Nierenberg AA, Thase ME, Trivedi M, Rush AJ. Psychotherapy and medication in the treatment of adult and geriatric depression: which monotherapy or combined treatment? *J Clin Psychiatry* 2005;66(4):455-68.
119. Bockting CL, Schene AH, Spinhoven P, Koeter MW, Wouters LF, Huyser J, et al. Preventing relapse/recurrence in recurrent depression with cognitive therapy: a randomized controlled trial. *J Consult Clin Psychol* 2005;73(4):647-57.
120. Casacalenda N, Perry JC, Looper K. Remission in major depressive disorder: a comparison of pharmacotherapy, psychotherapy, and control conditions. *Am J Psychiatry* 2002;159(8):1354-60.
121. Klerman G, Weissman M, Rousanville B. Interpersonal psychotherapy of Depression. New York: Basic Books; 1984.
122. de Mello MF, de Jesus Mari J, Bacaltchuk J, Verdelli H, Neugebauer R. A systematic review of research findings on the efficacy of interpersonal therapy for depressive disorders. *Eur Arch Psychiatry Clin Neurosci* 2005;255(2):75-82.



123. Frank E, Kupfer DJ, Buysse DJ, Swartz HA, Pilkonis PA, Houck PR, et al. Randomized trial of weekly, twice-monthly, and monthly interpersonal psychotherapy as maintenance treatment for women with recurrent depression. *Am J Psychiatry* 2007;164(5):761-7.
124. Nezu AM. Efficacy of a social problem-solving therapy approach for unipolar depression. *J Consult Clin Psychol* 1986;54(2):196-202.
125. Cuijpers P, van Straten A, Warmerdam L. Problem solving therapies for depression: a meta-analysis. *Eur Psychiatry* 2007;22(1):9-15.
126. Pérez M, García J. Tratamientos psicológicos eficaces para la depresión. *Psicothema* 2001;13(3):493-510.
127. Kennedy SH, Lam RW, Cohen NL, Ravindran AV. Clinical guidelines for the treatment of depressive disorders. IV. Medications and other biological treatments. *Can J Psychiatry* 2001;46 Suppl 1:38S-58S.
128. Department of Veterans Affairs/Department of Defense (VA/DoD). Clinical practice guideline for the management of major depressive disorder in adults. . Virginia: West Virginia Medical Institute; 2000.
129. Sociedad Española de Psiquiatría. Consejo español sobre la terapia electroconvulsiva (TEC), 1999.citado 1 octubre 2007 ; Disponible en: <http://www.medicinainformacion.com/documentos/consensotec.pdf>
130. Greenhalgh J, Knight C, Hind D, Beverley C, Walters S. Clinical and cost-effectiveness of electroconvulsive therapy for depressive illness, schizophrenia, catatonia and mania: systematic reviews and economic modelling studies. *Health Technol Assess* 2005;9(9):1-156, iii-iv.
131. Tharyan P, Adams C. Terapia electroconvulsiva para la esquizofrenia (Revisión Cochrane traducida). En: La Biblioteca Cochrane Plus, 2007 Número 3; Oxford: Update Software Ltd. Disponible en: <http://www.update-software.com>. (Traducida de The Cochrane Library, 2007 Issue 3. Chichester, UK: John Wiley & Sons, Ltd.). 2005.
132. UK ECT Review Group. Efficacy and safety of electroconvulsive therapy in depressive disorders: a systematic review and meta-analysis. *Lancet* 2003;361(9360):799-808.
133. Rose D, Fleischmann P, Wykes T, Leese M, Bindman J. Patients' perspectives on electroconvulsive therapy: systematic review. *BMJ* 2003;326(7403):1363.



134. Rubin EH, Kinscherf DA, Figiel GS, Zorumski CF. The nature and time course of cognitive side effects during electroconvulsive therapy in the elderly. *J Geriatr Psychiatry Neurol* 1993;6(2):78-83.
135. Bhatia SC, Baldwin SA, Bhatia SK. Electroconvulsive therapy during the third trimester of pregnancy. *J ECT* 1999;15(4):270-4.
136. Echevarria Moreno M, Martin Munoz J, Sanchez Valderrabanos J, Vazquez Gutierrez T. Electroconvulsive therapy in the first trimester of pregnancy. *J ECT* 1998;14(4):251-4.
137. Kho KH, van Vreeswijk MF, Simpson S, Zwinderman AH. A meta-analysis of electroconvulsive therapy efficacy in depression. *J ECT* 2003;19(3):139-47.
138. Gould R, Clum G. A meta-analysis of self-help treatment approaches. *Clin Psychol Rev* 1993;13:169-86.
139. Burns D. Sentirse bien. Una nueva terapia para las depresiones. Barcelona: Paidós; 1999.
140. Holdsworth N, Paxton R. Managing anxiety and depression. London: Mental Health Foundation; 1999.
141. Lewinsohn P, Forster R, Youngsen M. Control your depression. Alaska: Fireside; 1992.
142. Gregory R, Canning S, Lee T, Wise JC. Cognitive bibliotherapy for depression: a meta-analysis. *Prof Psychol* 2004;35(3):275-9.
143. Salkovskis P, Rimes K, Stephenson D, Sacks G, Scott J. A randomized controlled trial of the use of self-help materials in addition to standard general practice treatment of depression compared to standard treatment alone. *Psychol Med* 2006;36(3):325-33.
144. den Boer PCAM WD, Russo S, van den Bosch RJ. Paraprofesionales para el tratamiento de la ansiedad y los trastornos depresivos. En: La Biblioteca Cochrane Plus, 2007 Número 3. Oxford: Update Software Ltd. Disponible en: <http://www.update-software.com>. (Traducida de The Cochrane Library, 2007 Issue 3. Chichester, UK: John Wiley & Sons, Ltd.).
145. Houston TK, Cooper LA, Ford DE. Internet support groups for depression: a 1-year prospective cohort study. *Am J Psychiatry* 2002;159(12):2062-8.

146. Tuesca-Molina R, Fierro Herrera N, Molinares Sosa A, Oviedo Martínez F, Polo Arjona Y, Polo Cueto J, et al. Los grupos de socialización como factor protector contra la depresión en personas ancianas. Baranquilla, Colombia. Rev Esp Salud Pública 2003;77(5):595-604.
147. Cheung A, Chung H, Wong S, Chan W, Li H. Depression Support Group: Participants' Evaluation and Perceived Effects. Hong Kong Pract 2006;28(1):14-23.
148. Knubben K, Reischies FM, Adli M, Schlattmann P, Bauer M, Dimeo F. A randomised, controlled study on the effects of a short-term endurance training programme in patients with major depression. Br J Sports Med 2007;41(1):29-33.
149. Mather AS, Rodriguez C, Guthrie MF, McHarg AM, Reid IC, McMurdo ME. Effects of exercise on depressive symptoms in older adults with poorly responsive depressive disorder: randomised controlled trial. Br J Psychiatry 2002;180:411-5.
150. Sjosten N, Kivela SL. The effects of physical exercise on depressive symptoms among the aged: a systematic review. Int J Geriatr Psychiatry 2006;21(5):410-8.
151. Dunn AL, Trivedi MH, Kampert JB, Clark CG, Chambliss HO. Exercise treatment for depression: efficacy and dose response. Am J Prev Med 2005;28(1):1-8.
152. Singh NA, Stavrinou TM, Scarbek Y, Galambos G, Liber C, Fiatarone Singh MA. A randomized controlled trial of high versus low intensity weight training versus general practitioner care for clinical depression in older adults. J Gerontol A Biol Sci Med Sci 2005;60(6):768-76.
153. Mukaino Y, Park J, White A, Ernst E. The effectiveness of acupuncture for depression--a systematic review of randomised controlled trials. Acupunct Med 2005;23(2):70-6.
154. Smith C, Hay P. Acupuntura para la depresión. (Revisión Cochrane traducida). En: La Biblioteca Cochrane Plus, 2007 Número 3. Oxford: Update Software Ltd. Disponible en: <http://www.update-software.com>. (Traducida de The Cochrane Library, 2007 Issue 3. Chichester, UK: John Wiley & Sons, Ltd.). 2006.
155. Leo RJ, Ligot J. A systematic review of randomized controlled trials of acupuncture in the treatment of depression. J Affect Disord 2007;97(1-3):13-22.

156. Allen JJ, Schnyer RN, Chambers AS, Hitt SK, Moreno FA, Manber R. Acupuncture for depression: a randomized controlled trial. *J Clin Psychiatry* 2006;67(11):1665-73.
157. Nahrstedt A, Butterweck V. Biologically active and other chemical constituents of the herb of *Hypericum perforatum* L. *Pharmacopsychiatry* 1997;30 Suppl 2:129-34.
158. National Prescribing Centre. St John's wort: is it effective in depression? In: *MeReC Extra* 2001.
159. FDA Public Health Advisory. Risk of drug interactions with St John's Wort and indinavir and other drugs. Internet. Center for Drug Evaluation and Research. 2007. [citado 1 octubre 2007]; Disponible en: <http://www.fda.gov/Cder/drug/advisory/stjwort.htm>
160. Linde K, Mulrow C, Berner M, Egger M. Hierba de San Juan para la depresión. (Revisión Cochrane traducida). En: *La Biblioteca Cochrane Plus*, 2007 Número 3. Oxford: Update Software Ltd. Disponible en: <http://www.update-software.com>. (Traducida de The Cochrane Library, 2007 Issue 3. Chichester, UK: John Wiley & Sons, Ltd.). 2007.
161. Werneke U, Horn O, Taylor DM. How effective is St John's wort? The evidence revisited. *J Clin Psychiatry* 2004;65(5):611-7.

*Han transcurrido más de 5 años desde la publicación de esta Guía de Práctica Clínica y está pendiente su actualización*

*Han transcurrido más de 5 años desde la publicación de esta Guía de Práctica Clínica y está pendiente su actualización*